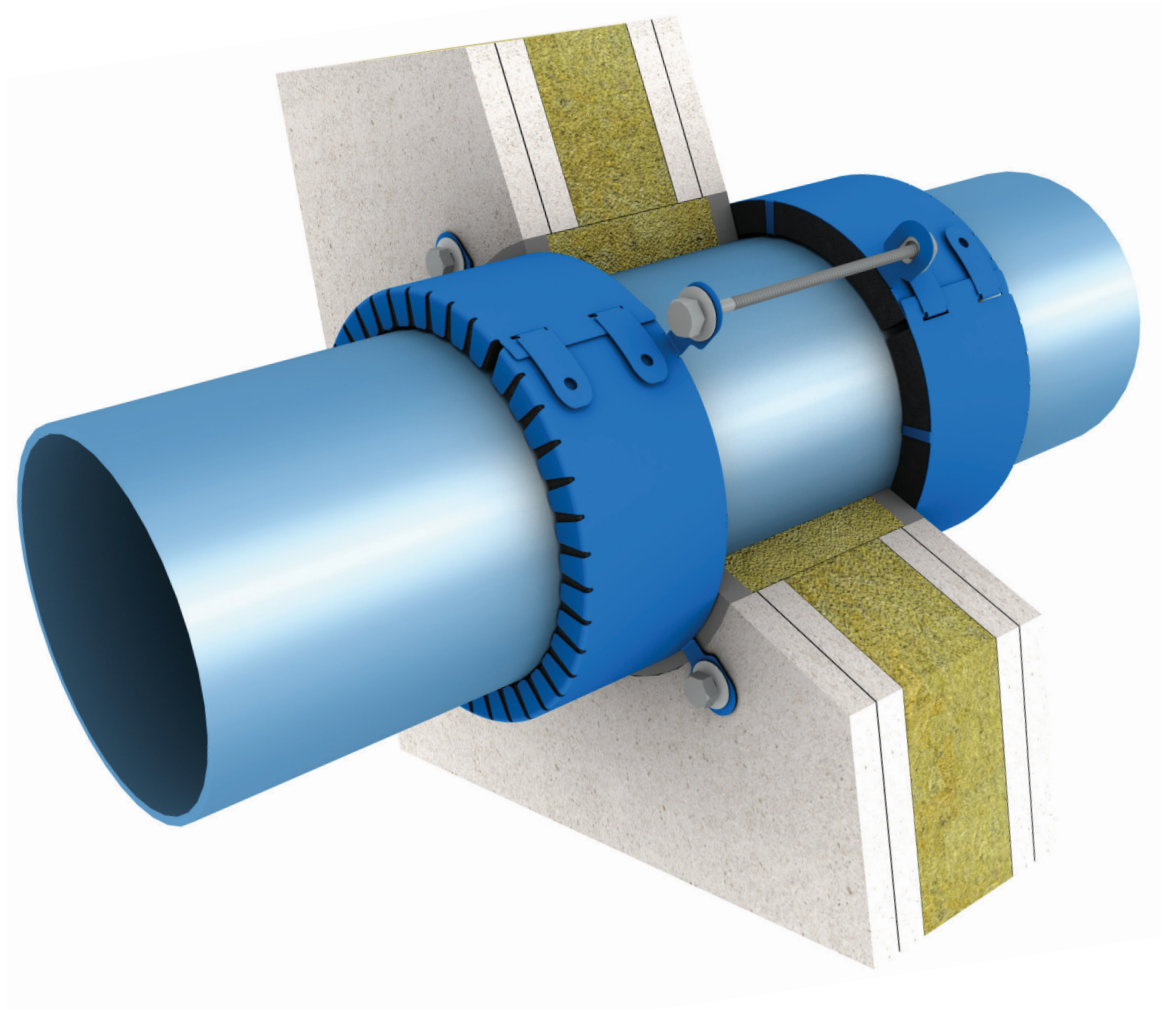


# Promat

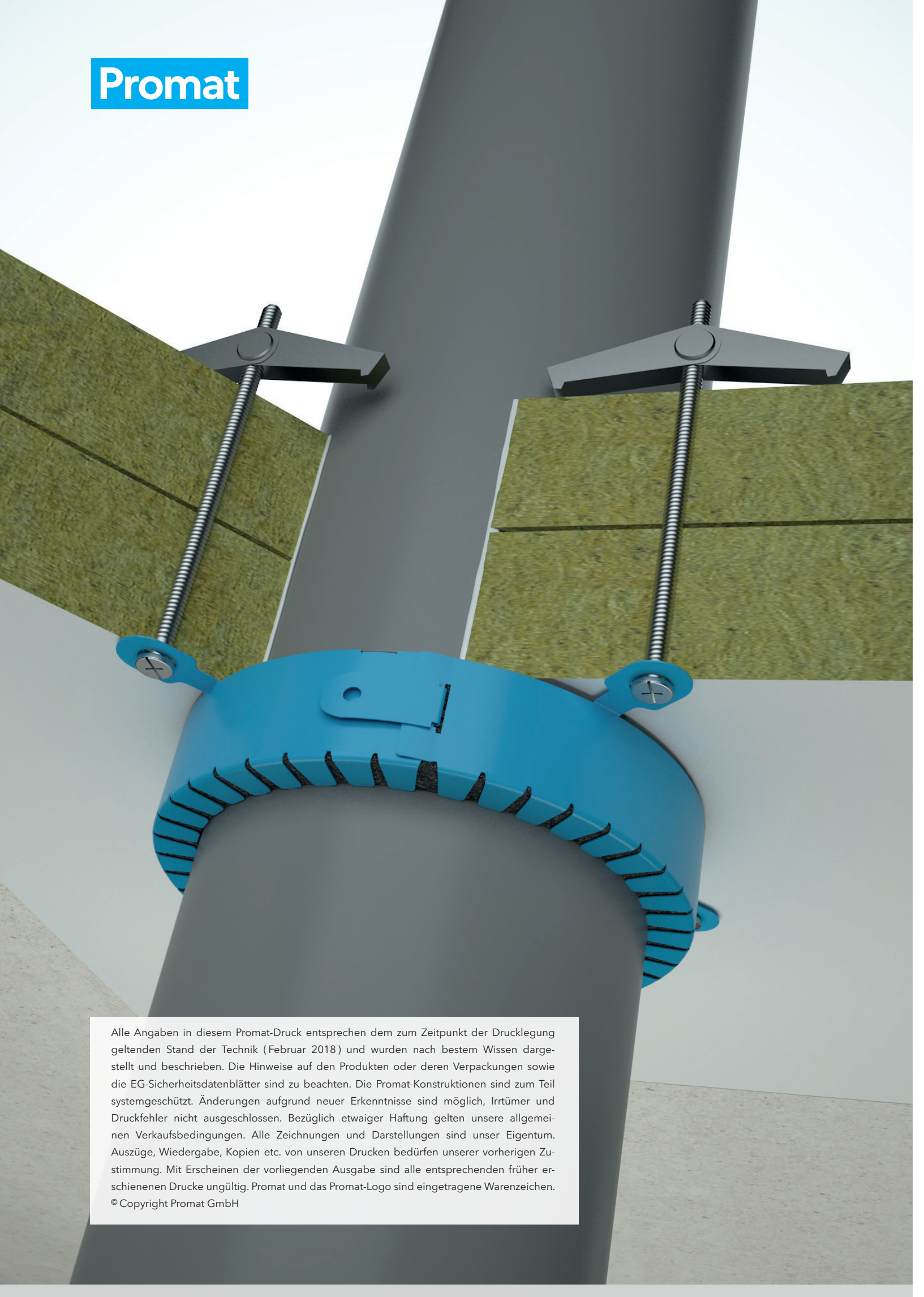


Montagerichtlinie

## PROMASTOP®-FC- Brandschutzmanschette



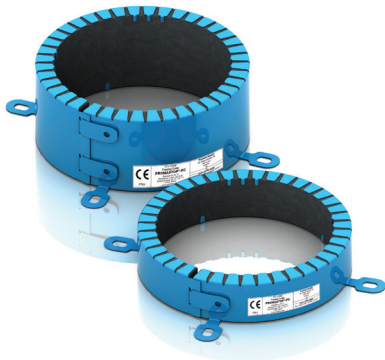
# Promat



Alle Angaben in diesem Promat-Druck entsprechen dem zum Zeitpunkt der Drucklegung geltenden Stand der Technik (Februar 2018) und wurden nach bestem Wissen dargestellt und beschrieben. Die Hinweise auf den Produkten oder deren Verpackungen sowie die EG-Sicherheitsdatenblätter sind zu beachten. Die Promat-Konstruktionen sind zum Teil systemgeschützt. Änderungen aufgrund neuer Erkenntnisse sind möglich, Irrtümer und Druckfehler nicht ausgeschlossen. Bezüglich etwaiger Haftung gelten unsere allgemeinen Verkaufsbedingungen. Alle Zeichnungen und Darstellungen sind unser Eigentum. Auszüge, Wiedergabe, Kopien etc. von unseren Drucken bedürfen unserer vorherigen Zustimmung. Mit Erscheinen der vorliegenden Ausgabe sind alle entsprechenden früher erschienenen Drucke ungültig. Promat und das Promat-Logo sind eingetragene Warenzeichen.  
© Copyright Promat GmbH

## Montagerichtlinie für die PROMASTOP®-FC Brandschutzmanschette

Technisches Datenblatt.....	Seite 4
Montage am Weichschott.....	Seite 5
Eingehängte Montage im Weichschott.....	Seite 6
Montage an leichten Trennwänden bzw. an massiven Wänden oder Decken .....	Seite 7
Eingesetzte Montage in Massivwänden oder -decken .....	Seite 8
Eingesetzte Montage in einer leichten Trennwand .....	Seite 9
Montage in einer Schachtwand für EI 90 (2x20mm Platten).....	Seite 10
Montage einer Schrägrohrabschottung.....	Seite 11
Montage in der abgehängten Decke.....	Seite 12
Montage in Holzwänden und -decken .....	Seite 13
Montage in Paneelwandkonstruktionen von ArcelorMittal.....	Seite 14
Montagerichtlinie für die PROMASTOP®-FC15 Brandschutzmanschette.....	Seite 15



## PROMASTOP®-FC Brandschutzmanschetten

### Allgemein

PROMASTOP®-FC sind Brandschutzmanschetten für Kunststoffrohre aus pulverbeschichtetem Edelstahl mit einer speziellen intumeszierenden Einlage.

Diese Brandschutzmanschetten sind nach den europäischen Normen für offene Kunststoffrohrsysteme (U/U) geprüft.

### Anwendungsbereich

PROMASTOP®-FC Brandschutzmanschetten sind für Wand- und Deckenabschottungen in eingemauerter und aufgesetzter Montage sowie in Verbindung mit den Feuerschutzbeschichtungen PROMASTOP®-I und PROMASTOP®-CC, abgeprüft. Sie sind für alle gängigen Kunststoffrohrwerkstoffe, wie PVC, PP, PE, ABS, sowie für Druckrohre, geeignet.

- PROMASTOP®-FC3: Bauhöhe von 30mm für gerade Rohrdurchführung
- PROMASTOP®-FC6: Bauhöhe von 60mm für Muffen, Schrägrohrdurchführung und Rohrdurchmesser ab 200mm
- PROMASTOP®-FC15: Bauhöhe von 150mm für gerade Rohrdurchführung

### Kundennutzen

- Einfache und schnelle Montage
- Nullabstand möglich
- Nutzungskategorie Klasse X
- Manschettenhöhe: 30 oder 60mm

### Konstruktionen sind geprüft, klassifiziert und zugelassen nach folgenden Normen/Richtlinien

- ÖNORM EN 1366-3
- ÖNORM EN 13501-1/2
- ETAG 026-2

### Handelsform

- PROMASTOP®-FC3/32 bis PROMASTOP®-FC3/160 á 48 Stk./Karton
- PROMASTOP®-FC6/50 bis PROMASTOP®-FC6/160 á 28 Stk./Karton
- PROMASTOP®-FC6/200 bis PROMASTOP®-FC6/315 á 2 Stk./Karton
- PROMASTOP®-FC15/315 bis PROMASTOP®-FC15/415 á 1 Stk./Karton

### Lagerung

- In trockenen Räumen lagern

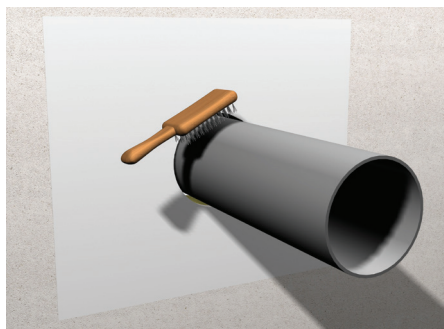
### Sicherheitshinweise

- Entnehmen Sie bitte unserem Sicherheitsinformationsdatenblatt

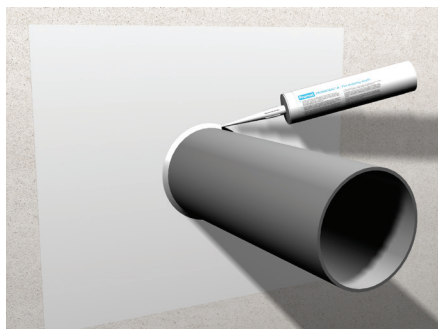
### Technische Daten und Eigenschaften

Manschentypen	Manschetten- durchmesser innen (mm)	Manschetten- durchmesser außen (mm)	Anzahl der Befesti- gungs- laschen
PROMASTOP®-FC3/032	35	53	2
PROMASTOP®-FC3/040	45	61	2
PROMASTOP®-FC3/050	60	76	3
PROMASTOP®-FC3/056	66	82	3
PROMASTOP®-FC3/063	73	89	3
PROMASTOP®-FC3/075	85	106	3
PROMASTOP®-FC3/090	100	122	3
PROMASTOP®-FC3/110	120	142	4
PROMASTOP®-FC3/125	135	157	4
PROMASTOP®-FC3/160	170	202	5
PROMASTOP®-FC6/050	60	76	3
PROMASTOP®-FC6/056	66	82	3
PROMASTOP®-FC6/063	73	89	3
PROMASTOP®-FC6/075	85	106	3
PROMASTOP®-FC6/090	100	122	3
PROMASTOP®-FC6/110	120	142	4
PROMASTOP®-FC6/125	135	157	4
PROMASTOP®-FC6/140	150	177	5
PROMASTOP®-FC6/160	170	202	5
PROMASTOP®-FC6/200	210	242	5
PROMASTOP®-FC6/225	235	276	6
PROMASTOP®-FC6/250	260	312	6
PROMASTOP®-FC6/315	318	377	6
PROMASTOP®-FC15/315	330	377	5
PROMASTOP®-FC15/350			5
PROMASTOP®-FC15/400	415	485	5

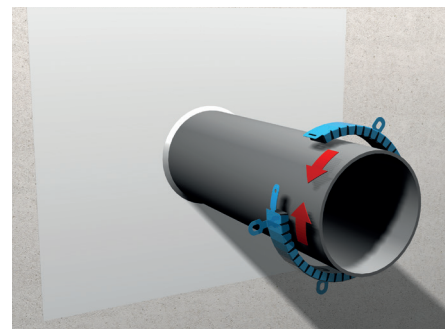




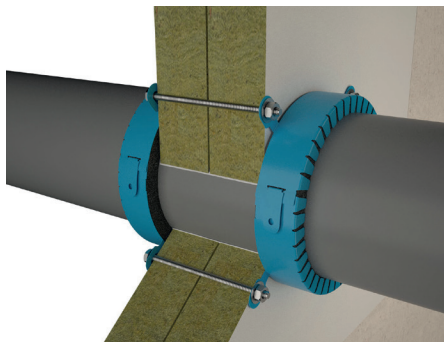
**1.** Das Rohr ist im Bereich der Schottöffnung zu reinigen, um eine glatte und staubfreie Fläche zu bekommen.



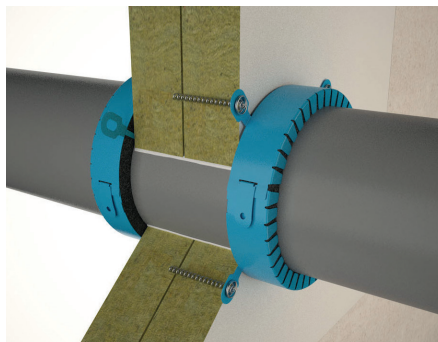
**2.** Wenn notwendig kann eine Schalisolierung montiert werden. Der maximal 15mm große Ringspalt ist im Anschluss mit Mineralwolle (Schmelzpunkt > 1.000°C) zu stopfen und mit PROMASEAL®-A auszufüllen.



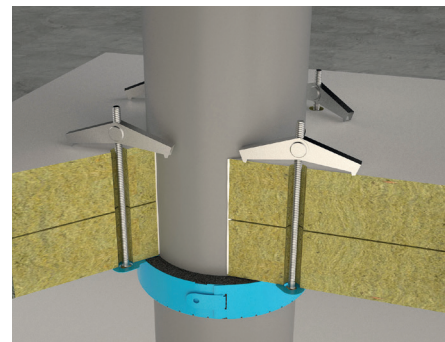
**3.** Die Brandschutzmanschette ist um das Rohr zu platzieren und der Verschluss zu schließen. Die Manschettenlasche ist um 180° zu biegen, damit die Manschette an der Wand aufliegt.



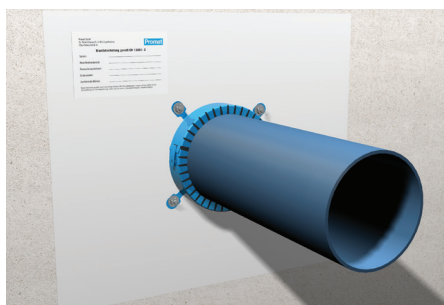
**4a.** Montage mit Gewindestangen. Die Brandschutzmanschette ist mit M6- oder M8-Gewindestangen in der Wand oder an der Decke zu befestigen. Bei Weichschotts sind die Gewindestangen durch die Mineralwollplatten zu drücken und mit Unterlegescheibe und Mutter an beiden Seiten zu verschließen. Im Falle einer Deckenanwendung sind Unterlegescheibe und Mutter ebenso an der Oberseite des Bodens anzuwenden. Allgemein sind mindestens 50% der Laschen mit Gewindestangen zu befestigen; das bedeutet bei vier zwei zu befestigende Laschen, bei fünf drei zu befestigende Laschen usw.



**4b.** Montage mit Spiralschrauben. Die Brandschutzmanschette ist mit mindestens 65mm langen Spiralschrauben an der Wand oder an der Decke zu befestigen.



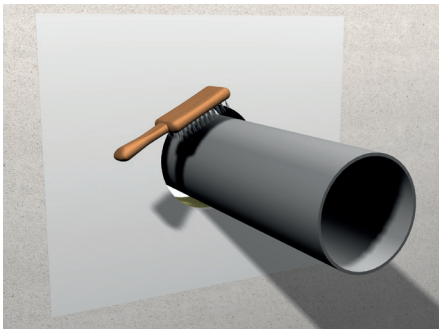
**4c.** Montage mit Federklappdübeln. Die Brandschutzmanschette ist mit dem Federklappdübeln im Boden zu befestigen (Durchmesser mindestens M4).



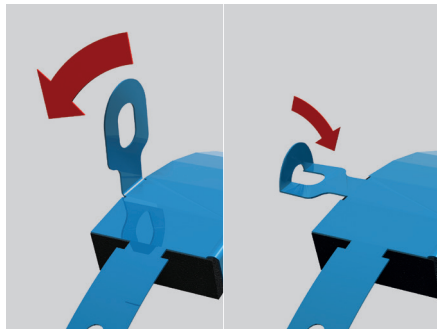
**5.** Am Ende ist das Kennzeichnungsschild an einer gut erkennbaren Stelle anzubringen.

Es gilt zu beachten, dass im Deckenbereich ein entsprechend zugelassenes Metallgitter als Trittschutz unter den Mineralwollplatten anzubringen ist.

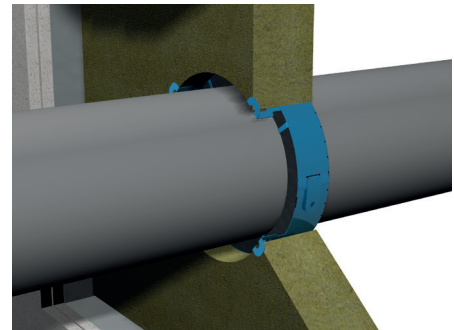
**Weitere Montagedetails entnehmen Sie bitte dem Klassifikationsbericht.**



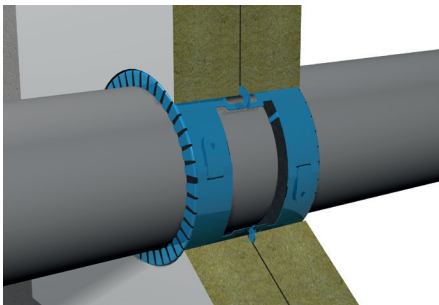
1. Das Rohr ist im Bereich der Schottöffnung zu reinigen, um eine glatte und staubfreie Fläche zu bekommen.



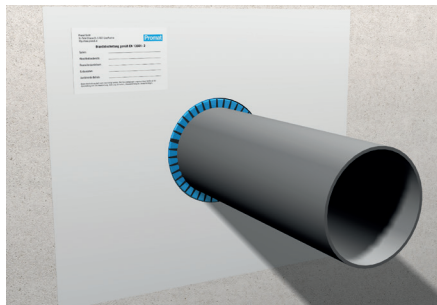
2. Die Laschen zur Befestigung der Brandschutzmanschette sind gerade auszurichten (kein rechtwinkeliges Aufbiegen der Laschen) und der vordere Teil der Lasche mit einer Zange, wie im Bild dargestellt, zu biegen.



3. Die Brandschutzmanschette kann nun im Weichschott montiert werden, wobei die aufgebogenen vorderen Laschenteile die äußere Begrenzung darstellen.



4. Die Brandschutzmanschette ist wie in Punkt 4 ebenso auf der gegenüberliegenden Seite zu installieren.



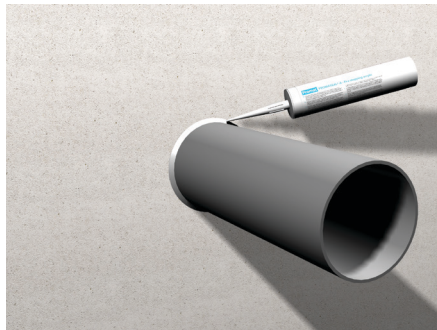
5. Am Ende ist das Kennzeichnungsschild an einer gut erkennbaren Stelle anzubringen.

Es gilt zu beachten, dass im Deckenbereich ein entsprechend zugelassenes Metallgitter als Trittschutz unter den Mineralwollplatten anzubringen ist.

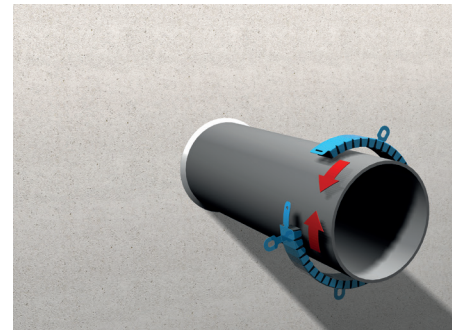
**Weitere Montagedetails entnehmen Sie bitte dem Klassifikationsbericht.**



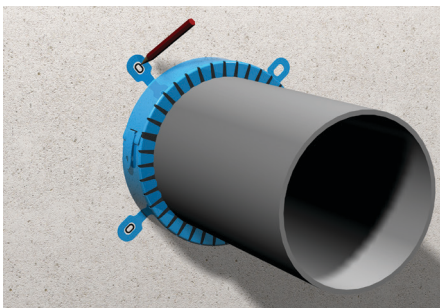
1. Das Rohr ist im Bereich der Schottöffnung zu reinigen, um eine glatte und staubfreie Fläche zu bekommen.



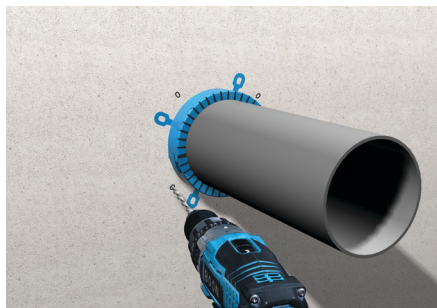
2. Wenn notwendig kann eine Schalisolierung montiert werden. Der maximal 15mm große Ringspalt ist im Anschluss mit Mineralwolle (Schmelzpunkt >1.000°C), Gips, Mörtel, Beton oder PROMASEAL®-A auszufüllen.



3. Die Brandschutzmanschette ist um das Rohr zu platzieren und der Verschluss zu schließen. Die Manschettenlasche ist um 180° zu biegen, damit die Manschette an der Wand aufliegt.



4. Bohrlöcher zur Befestigung der Brandschutzmanschette sind zu markieren.



5. Die Brandschutzmanschette ist mit allen Laschen an der Wand oder im Boden zu befestigen.

- Bei starrem Untergrund sind Bohrlöcher in einer Tiefe von 80mm (Ø 6mm für Beton und Ø 4-5mm für Porenbeton) zu bohren und Schrauben aus der Zubehörtasche zu verwenden.
- Für leichte Trennwände sind Bohrlöcher mit Ø 6mm zu bohren und M6-Gewindestangen mit Unterlegscheibe und Mutter zu verwenden.

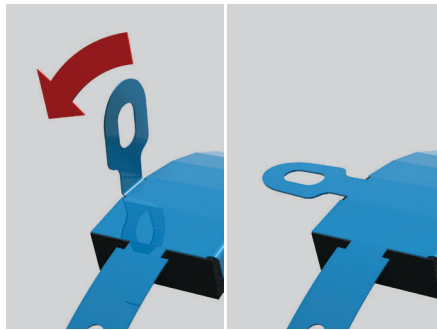


6. Am Ende ist das Kennzeichnungsschild an einer gut erkennbaren Stelle anzubringen.

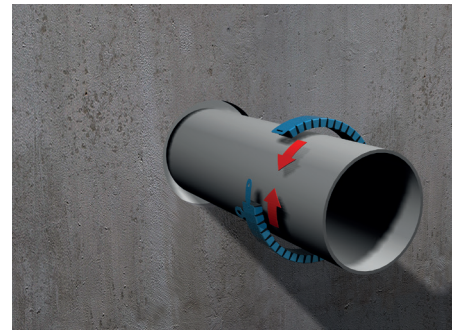




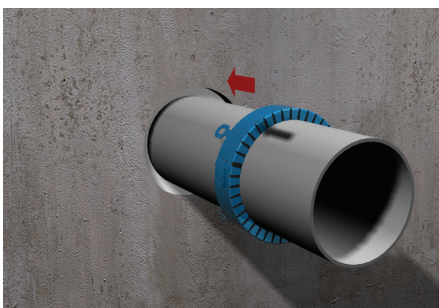
1. Das Rohr ist im Bereich der Schottöffnung zu reinigen, um eine glatte und staubfreie Fläche zu bekommen.



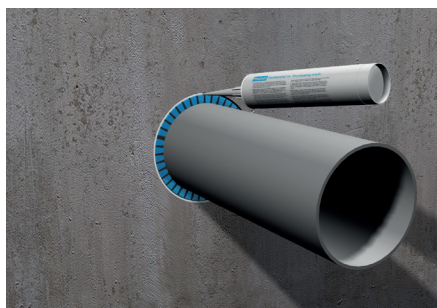
2. Die Laschen zur Befestigung der Brandschutzmanschette sind gerade auszurichten (kein rechtwinkeliges Aufbiegen der Laschen).



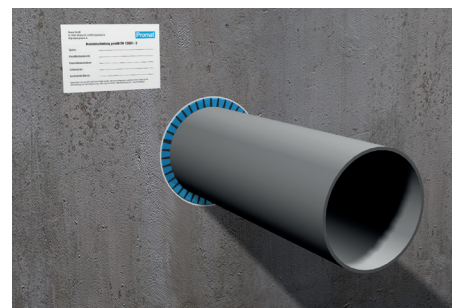
3. Die Brandschutzmanschette ist um das Rohr zu platzieren und der Verschluss zu schließen. Die Manschettenlaschen sind um 180° zu biegen.



4. Im Anschluss ist die Brandschutzmanschette in die Öffnung in der Wand bzw. in der Decke zu schieben, bis der äußere Punkt des Metallgehäuses bündig mit der Wand/Decke ist. Bei Deckenanwendung ist die Manschette gegen Abrutschen zu sichern.



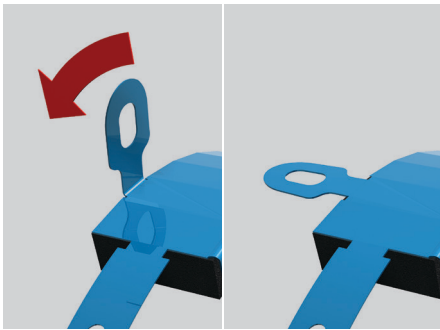
5. Der Ringspalt ist mit PROMASEAL®-A auszufüllen, wobei die Manschette nicht überdeckt werden darf.



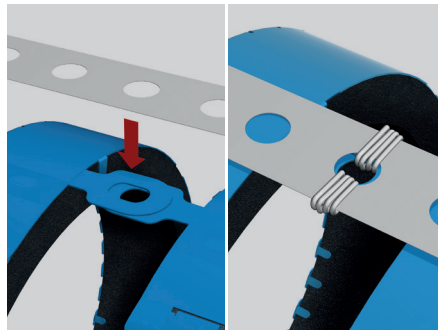
6. Am Ende ist das Kennzeichnungsschild an einer gut erkennbaren Stelle anzubringen.

Weitere Montagedetails entnehmen Sie bitte dem Klassifikationsbericht.

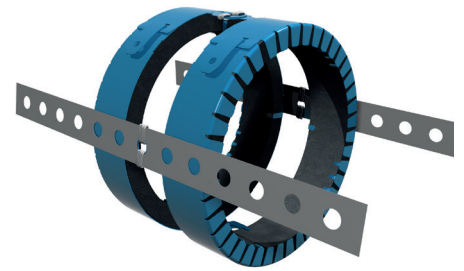




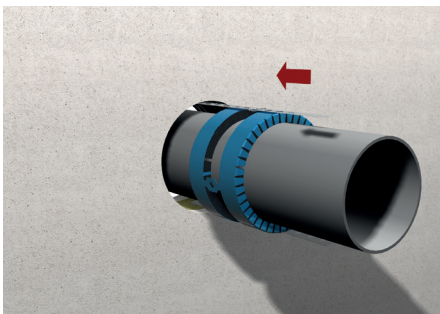
1. Die Manschettenlaschen sind um 90° und rechtwinkelig zur Manschettenoberfläche zu biegen.



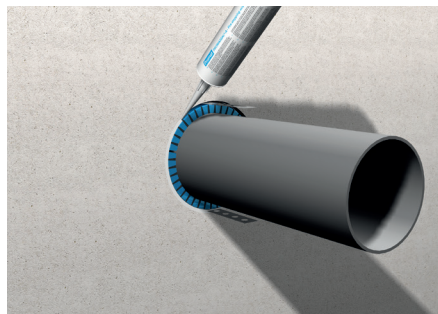
2. Die Laschen sind mit dem Metallstreifen z.B. mit kleinen Schrauben oder einem Draht miteinander zu verbinden.



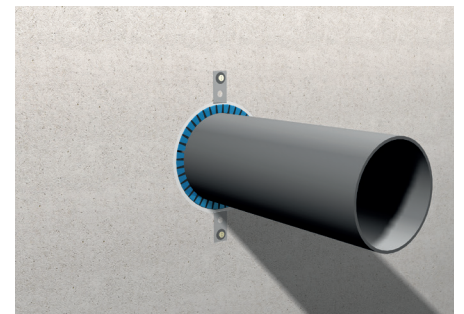
3. Bei Abständen von 32-63mm genügt die Verbindung mit einem Metallstreifen. Beträgt der Abstand 75-125mm, sind zwei perforierte Metallstreifen gegenüberliegend zu montieren.



4. Der verbundenen Brandschutzmanschetten sind im Anschluss in die flexible Wand zu schieben – dabei muss die Länge des Metallstreifens mindestens 50 mm länger als die Wanddicke sein und je Seite mindestens 25mm vorstehen.



5. Der verbleibende Ringspalt ist mit Mineralwolle und PROMASEAL®-A mit mindestens 5mm Tiefe auszufüllen.



6. Im Anschluss ist der Metallstreifen an die Wand zu biegen und mit Trockenbauschrauben zu befestigen.



7. Am Ende ist das Kennzeichnungsschild an einer gut erkennbaren Stelle anzubringen.

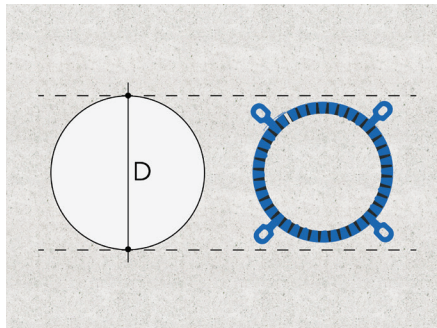
Weitere Montagedetails entnehmen Sie bitte dem Klassifikationsbericht.

### a) Schachtwand - Brand nur von außen

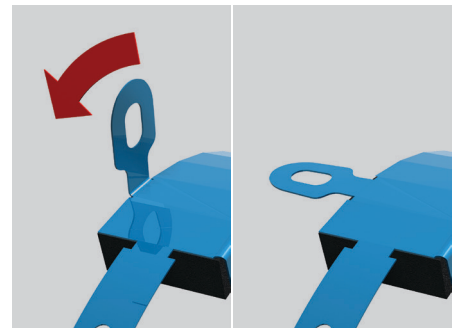
Ist ein Brand innerhalb des Schachtes ausgeschlossen, genügt eine einseitige Montage von PROMASTOP®-FC. In diesem Fall gilt Punkt 2.0 (Installationsrichtlinie für die PROMASTOP®-FC Brandschutzmanschette - Montage im Weichschott).

### b) Schachtwand - Brand von außen und innen

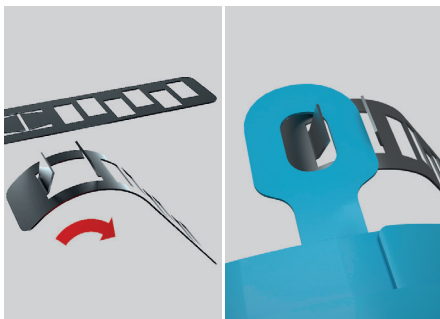
Kann ein Brand sowohl außen als auch innen auftreten, gilt folgende Montage:



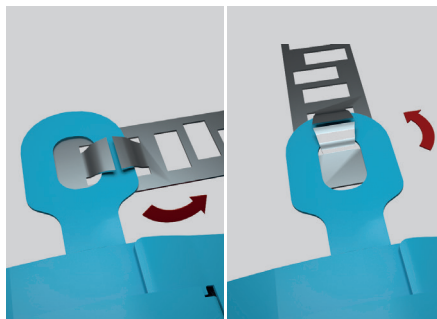
1. Für den Ringspalt ist zu berücksichtigen, dass der Durchmesser des Bohrlochs größer sein muss, als der äußere Durchmesser der Brandschutzmanschette.



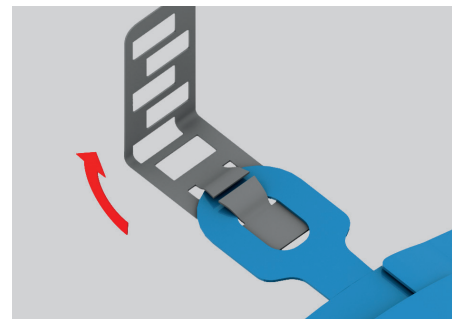
2. Die Manschettenlaschen sind um 90° und rechtwinkelig zur Manschettenoberfläche zu biegen.



3. Der Schachtwandclip ist an jeder zweiten Lasche zu befestigen.



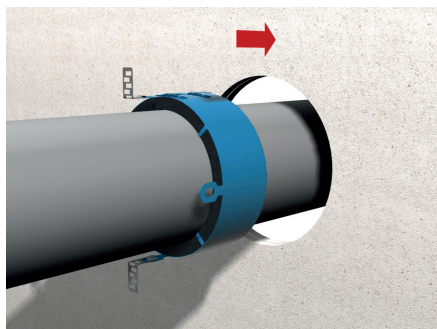
4. Im Anschluss ist der Schachtwandclip um 90° zu verschieben, sodass er in einer Linie mit den Manschettenlaschen ist.



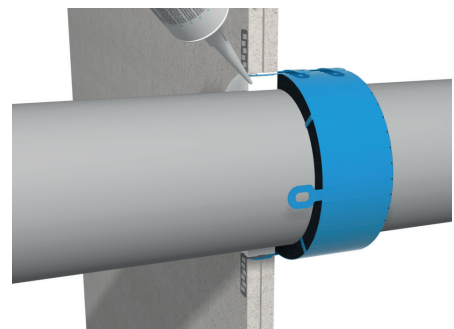
5. Der Schachtwandclip ist um 90° zu biegen.



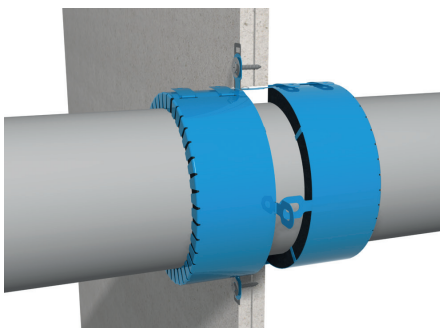
6. Schachtwandclips sind an jeder zweiten Lasche zu befestigen, bzw. an mindestens 50% der Laschen, z.B. an drei von fünf Laschen.



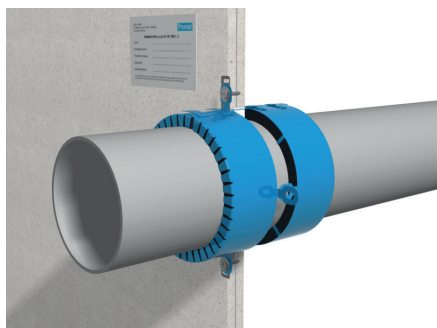
7. Nun ist die Brandschutzmanschette über das Rohr in die Schachtwand zu schieben.



8. Der Ringspalt ist mit PROMASEAL®-A oder Gips in der kompletten Tiefe der Schachtwand auszufüllen.



9. Im Anschluss ist das System mit Schrauben aus der Zubehörtasche zu montieren.



10. Am Ende ist das Kennzeichnungsschild an einer gut erkennbaren Stelle anzubringen.

Weitere Montagedetails entnehmen Sie bitte dem Klassifikationsbericht.

Folgende Brandschutzmanschetten können bei einem Rohr mit 45° Winkel verwendet werden:

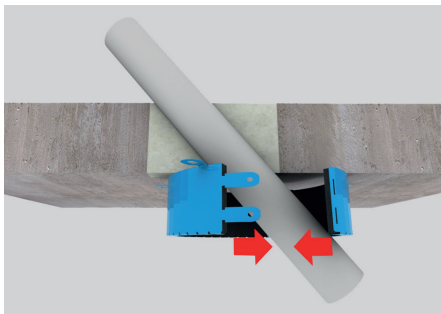
Rohrdurchmesser [mm]	Brandschutzmanschette
50	FC6/90
75	FC6/125
90	FC6/140
110	FC6/160
125	FC6/180
160	FC6/225



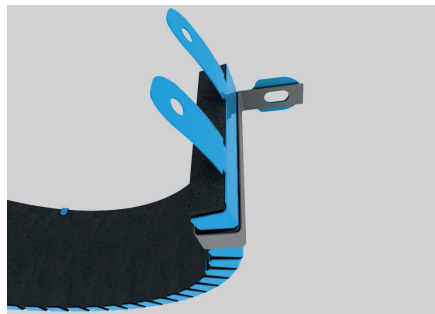
1. Das Rohr ist im Bereich der Schottöffnung zu reinigen, um eine glatte und staubfreie Fläche zu bekommen.



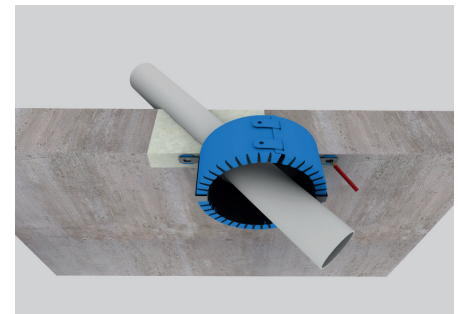
2. Der Ringspalt muss an der dünnsten Stelle mindestens 10mm betragen. Der Spalt ist über die gesamte Tiefe mit Brandschutzmörtel zu verfüllen.



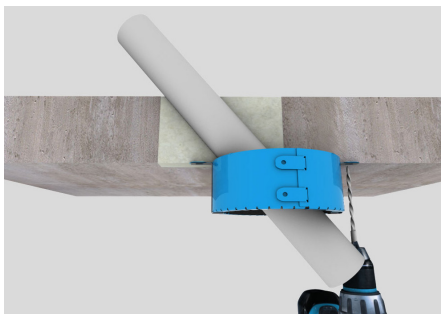
3. Die Brandschutzmanschette ist um das Rohr zu platzieren und der Verschluss zu schließen. Die Manschettenlaschen sind um 180° zu biegen.



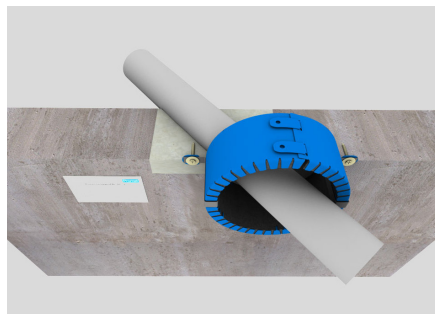
4. Bei Montage im Boden ist jede Manschettenlasche mit einem Schrägrohrclip zu befestigen. Für eine Montage in der Wand ist kein Schrägrohrclip nötig.



5. Bohrlöcher zur Befestigung der Brandschutzmanschette sind zu markieren.



6. Die Brandschutzmanschette ist an allen Laschen an der Wand oder an der Decke zu befestigen. Es ist ein Bohrloch von 80mm Tiefe zu bohren - dabei ist ein Durchmesser von Ø 6mm für Beton und von Ø 4-5mm für Porenbeton zu berücksichtigen. Schrauben sind der Zubehörta-sche zu entnehmen.



7. Am Ende ist das Kennzeichnungsschild an einer gut erkennbaren Stelle anzubringen.

Bei Verwendung von anderen Rohrdurchmessern, Schallschutz oder anderen Winkeln kontaktieren Sie bitte unsere Anwendungstechnik.

**Weitere Montagedetails entnehmen Sie bitte dem Klassifikationsbericht.**



### a) Abgehängte Decke - Brand nur von unten

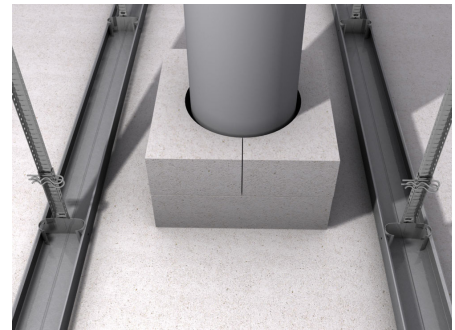
Kann ein Brand von innen ausgeschlossen werden, ist eine einseitige Montage von PROMASTOP®-FC möglich.

### b) Abgehängte Decke - Brand von innen und unten

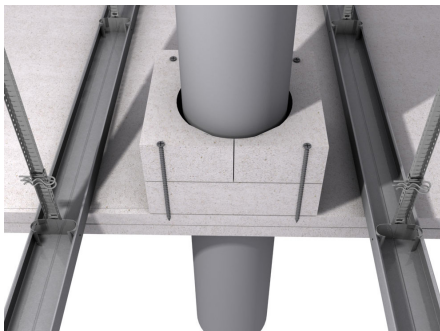
Kann ein Brand sowohl von innen als auch unten auftreten, gilt folgende Montage:



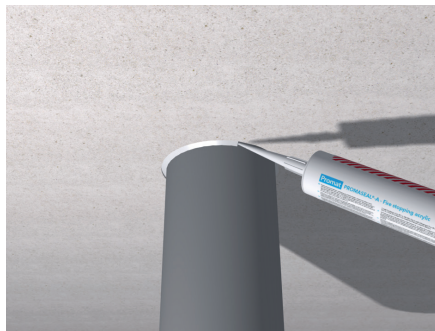
1. Das Rohr ist im Bereich der Schottöffnung zu reinigen, um eine glatte und staubfreie Fläche zu bekommen.



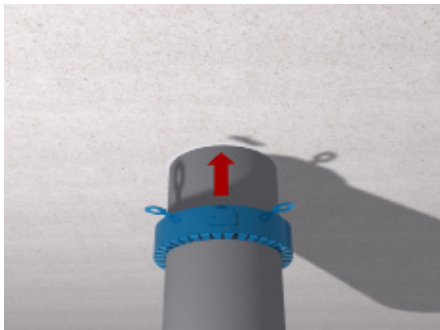
2. Die Tiefe der Decke ist mithilfe von PROMATECT®-Plattenlagen auf mindestens 100 mm zu erhöhen. Die Platten werden hierfür in zwei Hälften geteilt und im Anschluss wird jeweils ein Halbkreis in die Plattenteile geschnitten, um den Durchmesser des Rohres anzudeuten. Die Plattenlagen sollten um jeweils 90° nachgedreht werden, um Fugen zwischen den Hälften zu vermeiden.



3. Die aufgedoppelten Platten sind mithilfe von vier Stück 6x100mm Schrauben in die Deckenverkleidung zu befestigen.



4. Der Ringspalt soll 5mm in der Breite nicht überschreiten und ist mit PROMASEAL®-A in einer minimalen Tiefe von 20mm auszufüllen.



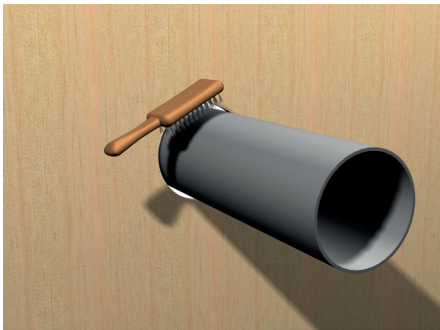
5. PROMASTOP®-FC ist nun mit den beiliegenden Schrauben an die Unterseite der Decke zu montieren.



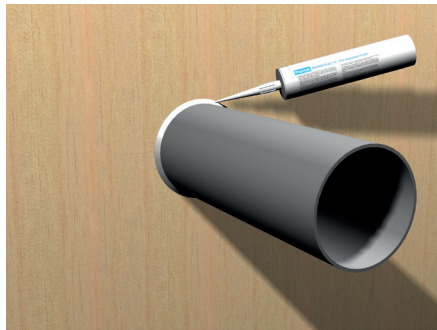
6. Am Ende ist das Kennzeichnungsschild an einer gut erkennbaren Stelle anzubringen.

Weitere Montagedetails entnehmen Sie bitte dem Klassifikationsbericht.

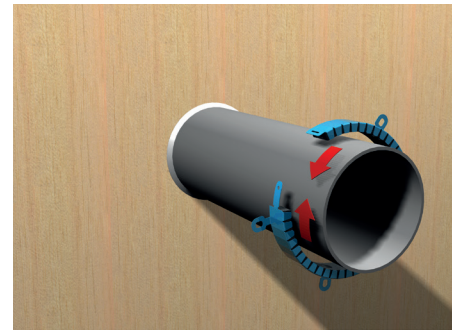




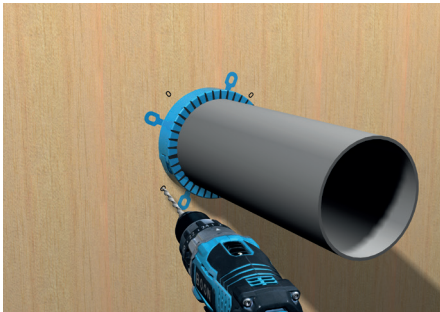
1. Das Rohr ist im Bereich der Schottöffnung zu reinigen, um eine glatte und staubfreie Fläche zu bekommen.



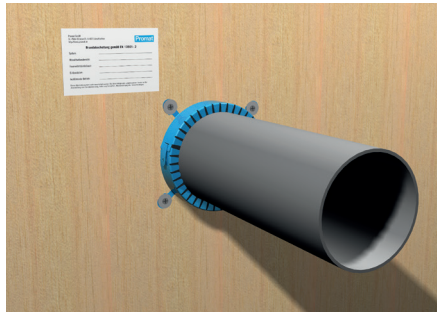
2. Wenn notwendig kann eine Schallsisolierung montiert werden. Die maximal 15 mm große Lücke ist im Anschluss mit Mineralwolle (Schmelzpunkt >1.000°C) zu stopfen und mit PROMASEAL®-A auszufüllen.



3. Die Brandschutzmanschette ist um das Rohr zu platzieren und der Verschluss zu schließen. Die Manschettenlaschen sind um 180° zu biegen.



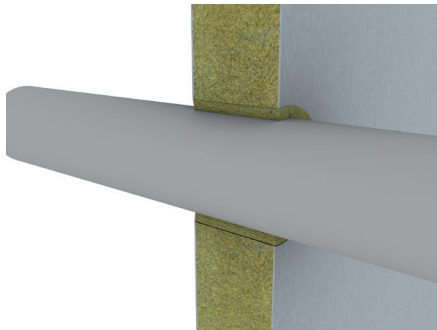
4. Die Brandschutzmanschette ist mit allen Laschen an der Wand oder an der Decke zu befestigen. Dazu ist ein Ø 6 mm Bohrloch zu bohren und die Manschette mit 100 mm langen Schnellbauschrauben und Unterlegescheiben zu befestigen.



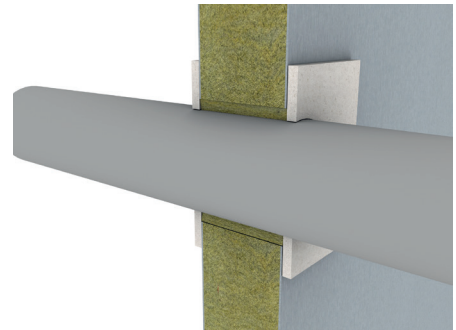
5. Am Ende ist das Kennzeichnungsschild an einer gut erkennbaren Stelle anzubringen.



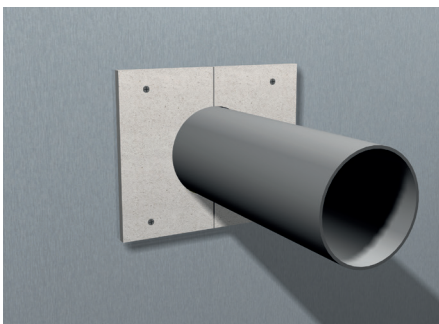
1. Das Rohr ist im Bereich der Schottöffnung zu reinigen, um eine glatte und staubfreie Fläche zu bekommen.



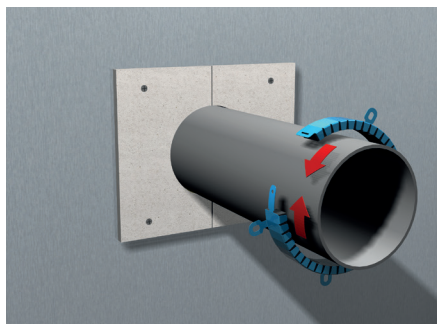
2. Der Ringspalt darf maximal 10mm breit sein und ist mit einer geeigneten Mineralwolle (40 kg/m<sup>3</sup>) zu füllen und zu verdichten.



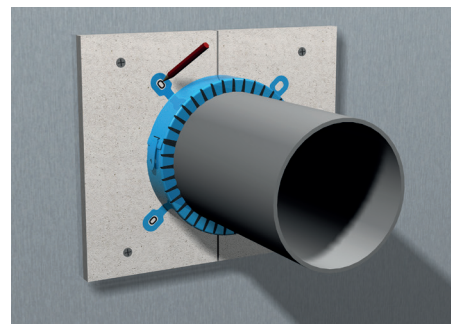
3. Im Anschluss sind Plattenstücke aus PROMATECT®-100 in einer Breite von 50mm und einer Dicke von 10mm um das Rohr zu befestigen.



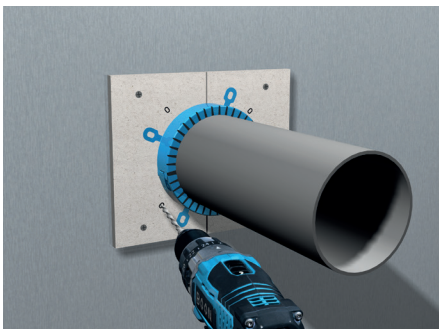
4. Die PROMATECT®-100 Plattenstücke sind mit 3,5x100mm Schnellbauschrauben durch das Blech zu befestigen.



5. Die Brandschutzmanschette ist um das Rohr zu platzieren und der Verschluss zu schließen. Die Manschettenlaschen sind um 180° zu biegen.



6. Bohrlöcher zur Befestigung der Brandschutzmanschette sind zu markieren.

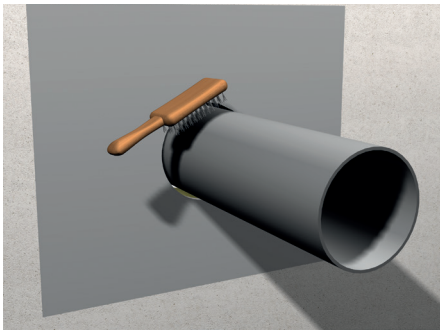


7. Ø4mm Löcher sind in der PROMATECT®-100 Brandschutzplatte und im Blech vorzubohren. Danach kann die Brandschutzmanschette mit den beiliegenden Schrauben befestigt werden.

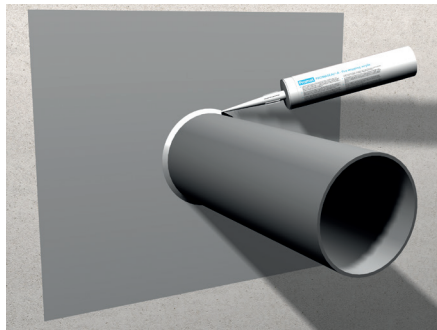


8. Am Ende ist das Kennzeichnungsschild an einer gut erkennbaren Stelle anzubringen.

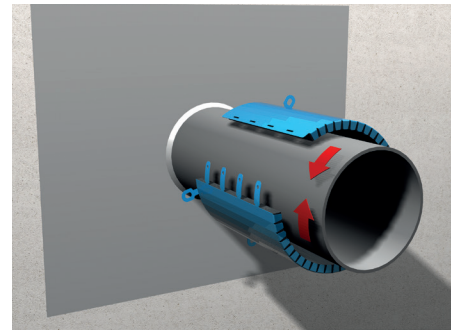
Weitere Montagedetails entnehmen Sie bitte dem Klassifikationsbericht.



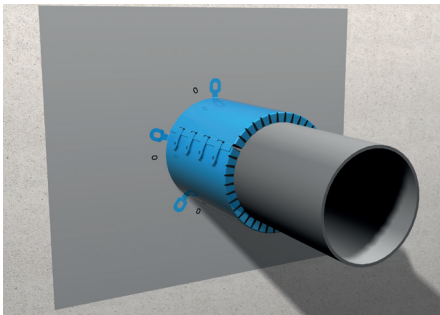
1. Das Rohr ist im Bereich der Schottöffnung zu reinigen, um eine glatte und staubfreie Fläche zu bekommen.



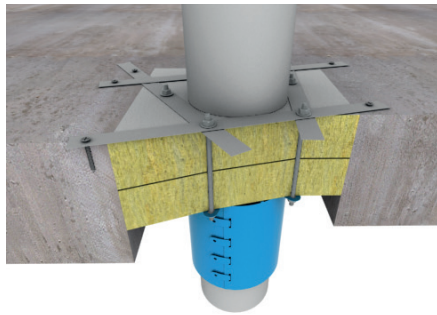
2. Wenn notwendig kann eine Schallsisolierung montiert werden. Die maximal 15mm große Lücke ist im Anschluss mit Mineralwolle (Schmelzpunkt >1.000°C) zu stopfen und mit PROMASEAL®-A auszufüllen.



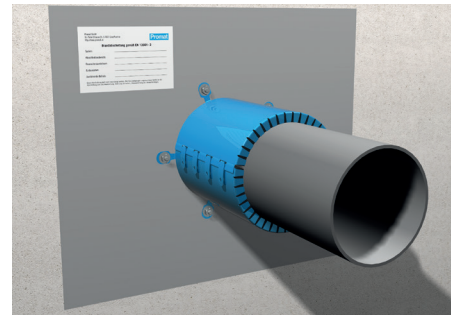
3. Die Brandschutzmanschette ist um das Rohr zu platzieren und der Verschluss zu schließen. Die Manschettenlaschen sind um 180° zu biegen, damit die Manschette an der Wand aufliegt.



4. Die Brandschutzmanschette ist mit allen Laschen an der Wand oder im Boden zu befestigen. Für Weichschotts sind M6-Gewindestangen durch die Mineralwollplatte zu drücken und beidseitig der Wand mit Unterlegescheibe und Mutter zu fixieren. Für die Montage in einer flexiblen Wand oder einem festen Untergrund siehe Punkt 3.0 (Installationsrichtlinie für die PROMASTOP®-FC Brandschutzmanschette - Montage an der Oberfläche einer flexiblen Wand oder einem starren Untergrund).



5. Zur Montage von PROMASTOP®-FC15 in einer Betondecke ist die Brandschutzmanschette mit einer Montagewiseite in 20mm Breite und 20-30mm Überlapung zu fixieren.



6. Am Ende ist das Kennzeichnungsschild an einer gut erkennbaren Stelle anzubringen.

Alle angegebenen technischen Daten sind Mittelwerte aus der Produktion. Für die Produkte liegen, soweit erforderlich, die europäischen technischen Zulassungen, Prüfberichte bzw. Klassifizierungen vor, die zu beachten sind. Für den Einsatz der Produkte in Brandschutzkonstruktionen und -systemen sind die hierfür erforderlichen Nachweise zu beachten. Sicherheitsdatenblatt anfordern. Die Kennzeichnung auf den Produktetiketten entspricht dem jeweils geltenden gesetzlichen Stand. Unsere Anwendungs- und Verarbeitungsempfehlungen stützen sich auf unsere bisherigen Erfahrungen aus der Praxis und auf sorgfältig durchgeführte Untersuchungen und werden laufend ergänzt und erweitert. Da die Überprüfung der erforderlichen Voraussetzungen sowie der angewandten Verarbeitungsmethoden außerhalb unseres Einflussbereiches liegt, sind unsere Empfehlungen auf die örtlichen Verhältnisse abzustimmen. Vor endgültiger Ausführung der Arbeiten sollten Eigenversuche durchgeführt werden.

Es gilt zu beachten, dass im Bodenbereich ein entsprechend zugelassenes Metallgitter als Trittschutz unter den Mineralwollplatten anzubringen ist.

**Weitere Montagedetails entnehmen Sie bitte dem Klassifikationsbericht.**



## Austria

### Promat GmbH

St.-Peter-Straße 25  
4021 Linz  
T +43 732 69 12-0  
F +43 732 69 12-37 40  
E info@promat.at  
www.promat.at

## Promat International N.V.

Bormstaat 24  
2830 Tiselt  
T +32 15 71 81 00  
F +32 15 71 81 09  
E info@promat-international.com  
www.promat-international.com  
www.promat-tunnel.com  
www.promat-marine.com  
www.promat-oilandgas.com

## Asia Pacific Headquarters, Malaysia

### Promat International (Asia Pacific) Ltd.

Unit 19-02-01-Level 2 PNB  
Damansara  
No. 19 Lorong  
Dungun - Damansara Heights  
50490 Kuala Lumpur  
T +60 32 095 51 11  
F +60 32 095 61 11  
E info@promat-ap.com  
www.promat-ap.com

## Australia

### Promat Australia Pty. Ltd.

1 Scotland Road  
SA 5031 Mile End South  
T 1800 Promat (776 628)  
F +61 883 52 10 14  
E mail@promat.com.au  
www.promat-ap.com

## Belgium

### Promat Belgium

Bormstaat 24  
2830 Tiselt  
T +32 15 71 93 51  
F +32 15 71 82 29  
E info@promat.be  
E techniek@promat.be  
www.promat.be

## China

### Promat China Ltd.

Room 506, Block A, Qi Lin Plaza  
13-35 Pan Fu Road  
510180 Guangzhou  
T +86 20 81 36 11 67  
F +86 20 81 36 13 72  
E info@promat.com.cn  
www.promat.com.cn

## Czech Republik

### Promat s.r.o.

Kkalova 22/784  
16000 Praha 6 - Bubeneč  
T +420 224 39 08 11  
F +420 233 33 35 76  
E promat@promatpraha.cz  
www.promatpraha.cz

## Denmark

### Promat Denmark

Kometvej 36  
6230 Rødreko  
T +45 73 66 19 99  
F +45 74 66 10 20  
E info@promat.nu  
www.promat.nu

## France

### Promat

BP 66 Rue de L'Amandier  
78540 Vernouillet  
T +33 139 79 61 60  
F +33 139 71 16 60  
E info@promat.fr  
www.promat.fr

## Germany

### Promat GmbH

Scheifenkamp 16  
40878 Ratingen  
T +49 210 24 93-0  
F +49 210 24 93 111  
E mail@promat.de  
www.promat.de

## Hong Kong

### Promat International (Asia Pacific) Ltd.

Room 1010, C.C. Wu Building  
302-208 Hennessy Road,  
Wanchai  
T +852 836 36 92  
F +85 228 34 43 13  
E apromath@promat.com.hk  
www.promat.com.hk

## India

### Promat (Malaysia) Sdn. Bhd. (India Representative Office)

610-611, Ansal Imperial Tower  
C-Block, Community Centre  
Naraina Vihar, Naraina  
110028 New Dehli  
T +91 125 77 84 13  
F +91 125 77 84 14  
E info-india@promat-asia.com  
www.promat-ap.com

## Italy

### Promat S.p.A

Via Perlasca 14  
27010 Vellezzo Bellini (PV)  
T +39 038 24 57 52 00  
F +39 038 292 69 00  
E info@promat.it  
www.promat.it

## Japan

### Promat.japan Corporation

Pacific Marks Shinjuku 4-15-7  
Nishi-Shinjuku, Shinjuku-Ku  
160-0023 Tokyo

## Malaysia

### Promat (Malaysia) Sdn. Bhd.

Unit 19-02-01 Level 2 PNB  
Damansara  
No. 19 Lorong Dungun  
Damansara Heights  
50490 Kuala Lumpur  
T +60 320 95 85 55  
F +60 320 95 21 11  
E info@promat-ap.com  
www.promat-ap.com

## Netherlands

### Promat B.V.

Vleugelboot 22  
3991 CL Houten  
PO Box 475  
3990 GG Houten  
T +31 302 41 07 70  
F +31 302 41 07 71  
E info@promat.nl  
www.promat.nl

## Poland

### Promat TOP Sp. z o. o.

ul. Przeclawska 8  
03 879 Warszawa  
T +48 222 12 22 80  
F +48 222 12 22 90  
E top@promatop.pl  
www.promatop.pl

## Russia

### Promat

Pr. Vernadskogo 84/2  
119606, Moscow  
T +7 (495) 246 01 01  
F +7 (495) 246 01 92  
E sales@promat.ru  
www.promat.ru

## Singapore

### Promat Building System Pte. Ltd.

10 Science Park Road  
03-14 The ALpha - Singapore  
Science Park II  
117684 Singapore  
T +65 6776 76 35  
F +65 6776 76 24  
E info@promat.com.sg

## South East Europe Headquarters, Slovenia

### Promat d.o.o.

Kidričeva 56b  
4220 Škofja Loka, Slovenia  
T +38 645151451  
F +38645151450  
E info@promat-see.com  
www.promat-see.com

## South Korea

### Promat International (Asia Pacific) Ltd.

(Korea Branch Office)  
Room 406, 811-2 - Yeoksam-dong  
Gangnam-gu  
135080 Seoul  
T +827077948216  
E apromath@promat-com.hk  
www.promat-ap.com

## Spain

### Promat Ibérica S.A.

C/Velazquez,47-6° izda  
28001 Madrid  
T +34 917 81 15 50  
F +34 915 75 15 97  
E info@promat.es  
www.promat.es

## Switzerland

### Promat AG

Stationsstrasse 1  
8545 Rickenbach-Sulz  
T +41 52 320 94 00  
F +41 52 320 94 02  
E office@promat.ch  
www.promat.ch

## United Arab Emirates

### Promat Fire Protection LLC

Plot no. 597-921,  
Dubai INvestment Park 2  
PO Box 123945, Dubai  
T +971 488503070  
F +971 48853588  
www.promatfp.ae

## United Kingdom

### Promat UK Ltd.

The Sterling Centre, Eastern  
Road, Bracknell  
RG12 2TD Berkshire, Great  
Britain  
T +44 1344 381 300/400  
F +44 1344 381 301  
E +marketinguk@promat.co.uk

## USA

### Promat Inc.

1731 Fred Lawson Drive  
TN 37801 Maryville  
T +18656810155  
F +18656810016  
E sales@promat.us  
www.promat.us