



Fachada Plus

GUÍA DE INSTALACIÓN
PARA FACHADA FLOTANTE



Resistente
al impacto



Formato
versátil

Descripción

Sistema compuesto por placas Superboard, se recomienda un espesor mínimo de 10 mm, las placas se instalan separadas dejando 10 mm como mínimo en las juntas, esta se rellena con un sello vvpoliuretano para exteriores resistente a los rayos UV.

Para el tratamiento de juntas a la vista, se deben seguir todas las recomendaciones descritas en las fichas técnicas de los productos, aplicado acorde a las recomendaciones de los fabricantes.

Esesor mm	Esesor mm
10	12



Importante

Dependiendo de la altura de la fachada y las cargas que la afecten, se debe realizar un diseño estructural de la perfilería para lo cual es importante validar con el ingeniero estructural del proyecto.

Herramientas

Para la instalación de la fachada con placas Superboard debemos utilizar las siguientes herramientas:



Taladro



Nivel laser o manguera de niveles y plomadas.



Nivel de burbuja



Wincha o Cinta métrica



Tijera de aviador o de corte



Tiralínea



Plomada



Pistola de Impacto



Atornillador eléctrico o de batería



Cizalla para cortar placa Superboard



Sierra circular con disco diamantado



Broca de concreto 3/8" (o Tornillos autoavellanantes)

Materiales y opciones de estructura

Para dar el acabado debemos utilizar las siguientes herramientas:



Espatula 4"



Espatula 6"



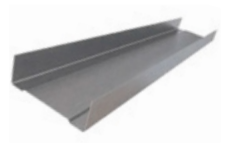
Pistola Calafateo



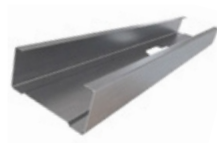
Rodillo

Perfilería Metálica

Para la instalación de una fachada con placas Superboard debemos utilizar los siguientes materiales:



Perfil riel



Perfil parante



Bracket o ángulo metálico



Anclaje de expansión, según diseño



Tornillo wafer punta broca



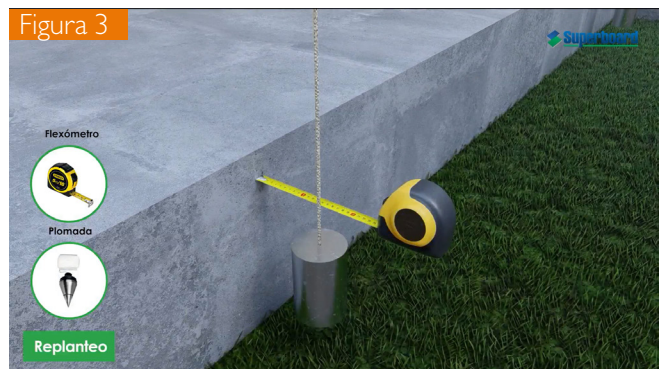
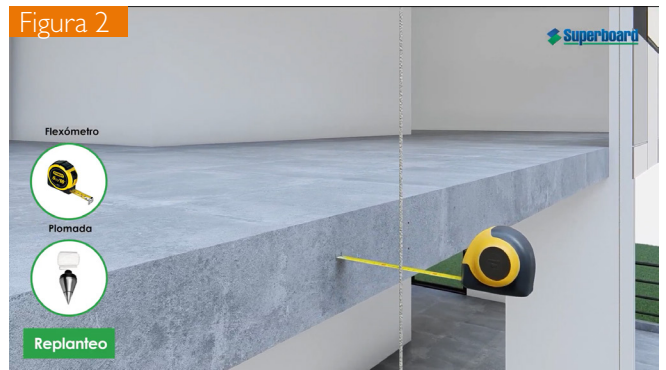
Tornillo autoavellanante punta broca

Proceso de instalación

I. Replanteo

Antes de realizar cualquier actividad verifique niveles, plomos y escuadras de losa o sustrato.

Revise con la ayuda de una plomada el punto más saliente de la fachada a construir (realice mediciones en diferentes puntos). Fig. 1, 2 y 3



2. Instalación de la estructura

Verifique la superficie en donde serán instalados los brackets, que estén libres de cualquier exceso de concreto o mortero.

Realice la perforación con la broca indicada de acuerdo con el diámetro del anclaje. **Fig. 4**

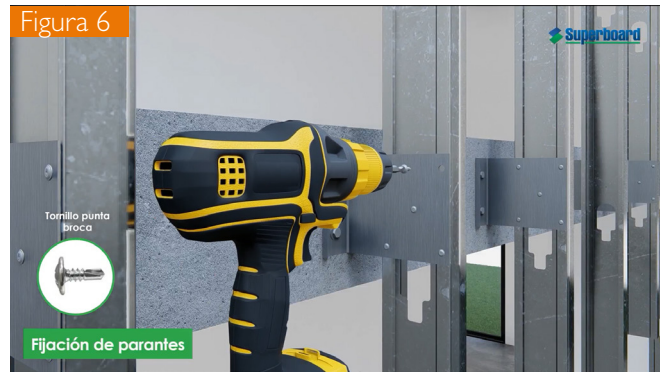


Instale el anclaje indicado de acuerdo con la especificación. **Fig. 5**

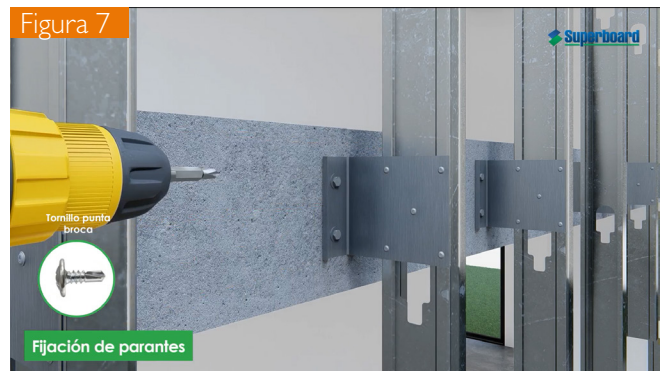


Valide que los brackets, queden instalados en el mismo sentido y con la separación adecuada, para la instalación de los parantes.

Instale los perfiles parantes atornillándolos a los brackets. Verifique constantemente el plomo de la estructura. **Fig. 6**



Atornille los parantes a los brackets usando los tornillos especificados. El tornillo debe ser zincado para exteriores. **Fig. 7**



Cuide el sentido de instalación así como la modulación/distanciamiento de los perfiles. **Fig. 8 y 9**



Figura 9



Instale los rieles superiores e inferiores; y atornille usando tornillos cabeza wafer zincados para exteriores. Fig. 10

Figura 10



Verifique que el riel inferior quede levantado como mínimo a 15 cm del suelo, esto para evitar el contacto con la humedad de la estructura y las placas Superboard. Fig. 11

Figura 11



Instale secciones horizontales de perfil riel para la confirmación de vanos de puertas y ventanas, cortando y doblando en sus extremos 15 cm mínimo para generar un área de la fijación al parante, fije utilizando tornillos zincados #8 x 1/2" punta broca. Fig. 12 y 13

Figura 12



Figura 13



Instale los rieles en sentido horizontal a una distancia de eje 1.22 m o 2.44 m para asegurar que la placa quede apoyada y atornillada en todo su perímetro. Recuerde que el apoyo debe coincidir con el sentido de instalación de la placa (Tener en cuenta el patrón horizontal o vertical en la instalación de la placa para definir la distancia en la instalación del riel horizontal). Fig. 14 y 15

Figura 14





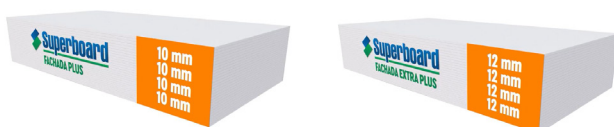
Instale sobre la aleta de los perfiles, que soportarán las juntas verticales y horizontales, cinta aislante de manera centrada. Fig. 16



3. Instalación de las placas Superboard Fachada

Para la instalación de una fachada utilizaremos las placas Superboard Fachada de 1.22 x 2.44 m, las cuales podrán ser de un espesor de 10 o 12 mm, dependiendo del cálculo estructural específico del proyecto. Fig. 17 y 18

Figura 17



Recomendaciones

Es sumamente importante recordar que las placas Superboard están fabricadas con materiales abrasivos que requieren herramientas especiales para su corte y maquinación. Tengan en cuenta las siguientes recomendaciones:

- Utilice herramientas de corte resistentes a la abrasión, elaboradas con tungsteno o productos diamantados.
- Utilice herramientas que generen viruta gruesa y que cuenten con aspiradora.
- Proteja sus ojos y vías respiratorias utilizando lentes y mascarillas de seguridad.
- Evite crear/inhalar polvo cuando se transforme las placas Superboard.
- Humedezca superficialmente los materiales antes de transformarlos.
- Humedezca el polvo antes de barrer, con el fin de prevenir la contaminación en el ambiente de trabajo.

Nota: Las placas Superboard en todos sus espesores se pueden cortar con sierra circular provistas de discos diamantados o de tungsteno. Las placas con espesores hasta 10 mm se pueden cortar con las tijeras tipo Cizalla.

Aplique con rodillo o brocha una solución de resina acrílica estirenada de 50% en sólidos disuelto en agua en proporción 1 a 3, o siguiendo las recomendaciones del fabricante, sobre la cara posterior y cantos de las placas. Fig. 19 y 20

Figura 19



Figura 20

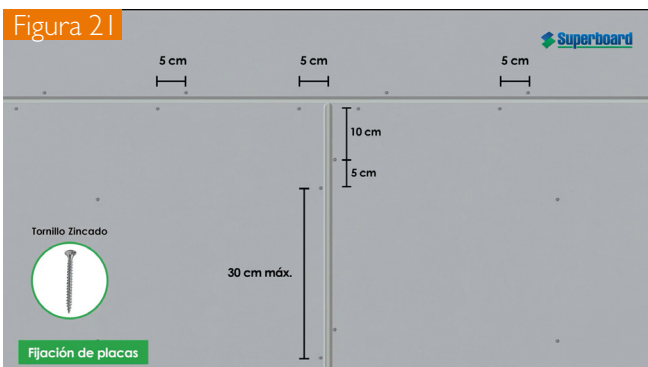


Con base en el tornillo a usar, avellane previamente la placa Superboard con broca de tungsteno, si el tornillo para fijar las placas Superboard es autoavellanante puede omitir este paso.

Atornille la placa con tornillos zincado # 8x1-1/4" punta broca separados, cada 30 cm como máximo. En las esquinas instale el tornillo a 5 cm y 10 cm del borde, generando una escuadra. En la junta no deben superar los 30 cm y deben quedar en zig-zag alternados 5 cm. Fig. 21

Nota: Valide que en el ala de los perfiles que recibirán el sello flexible se haya instalado cinta aislante de PVC, polietileno o masking tape.

Figura 21



Separe las placas Superboard 10 mm entre sí. Esta separación debe mantenerse constante en todo el proceso de instalación ya que definirá la junta a la vista de la fachada. Fig. 22.

Figura 22



Continúe con la instalación de las demás placas respetando el patrón definido en el diseño. Fig. 23 y 24

Figura 23



Figura 24



4. Tratamiento con juntas a la vista

Materiales para la superficie

- A. Masilla acrílica para exteriores.
- B. Sello flexible para exteriores.
- C. Imprimante.
- D. Pintura para exteriores.

Paso 1

Aplique con una espátula de 2" o 3" la primera capa de masilla acrílica para exteriores sobre la cabeza de los tornillos. Fig. 25.



Paso 2

Aplique la segunda capa de masilla acrílica para exteriores sobre el primer recubrimiento realizado sobre la cabeza de los tornillos, permitiendo los tiempos de secado entre capa y capa. Fig. 26



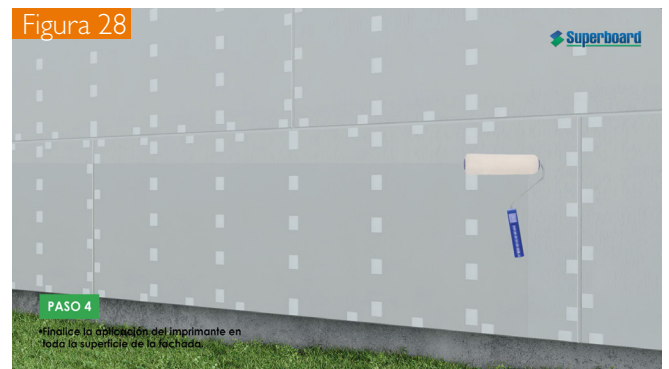
Paso 3

Después de secado la masilla, lije con una lija de grano #150 retirando todo el exceso de masilla. Fig. 27



Paso 4

Finalice la aplicación del imprimante, sobre toda la superficie de las placas, utilizando un rodillo de felpa. Fig. 28

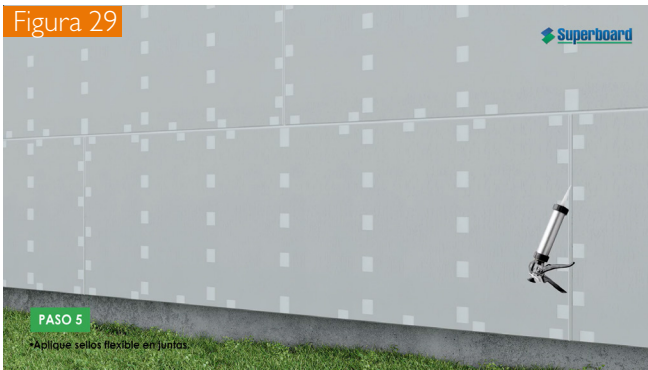


Paso 5

Aplique el sello elastomérico para exteriores sobre las juntas verticales y horizontales, utilizando la pistola de calafateo, una vez aplicado, pula el sello de manera que se retire el exceso y se unifique su superficie. Fig. 29

Nota: Siga los requerimientos y recomendaciones de los fabricantes de los sellos, en cuanto a especificación del producto, ancho de juntas y aplicación.

Figura 29



Paso 6

Aplique la pintura para exteriores, sobre toda la superficie de la fachada. Fig. 30 y 31

Figura 30



Figura 31



Para conocer acerca de las características del producto, temas de seguridad y almacenamiento, consulte la Ficha Técnica, la Hoja de Seguridad y el Manual de Almacenamiento de las Placas Superboard en nuestra página web www.superboard.com.pe.



Superboard

La información contenida en este documento se considera actualizada hasta **Diciembre 2024**. A partir de la fecha, pueden realizarse modificaciones. Para verificar si el contenido del presente documento está vigente, entrar a la página www.superboard.com.pe.