



Cielos Rasos

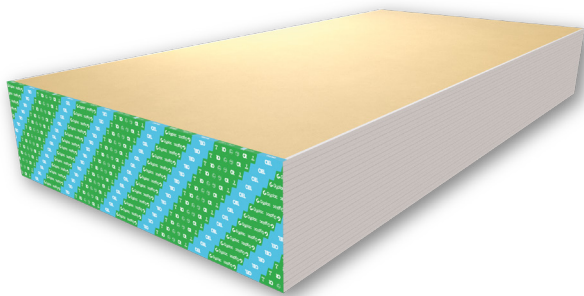
GUÍA DE INSTALACIÓN

Gyplac Ciel

1. Descripción del sistema

Sistema compuesto por placas de yeso Gyplac Ciel que se atornillan a una estructura de acero galvanizado conformada por ángulos perimetrales, perfiles omega, perfiles viguetas y elementos de suspensión que se fijan a la superficie de soporte mediante conectores y anclajes.

El tratamiento de juntas se realiza con cinta de Papel y masillas en polvo o en pasta acorde al nivel de acabado requerido .



Taladro o Pistola de Impacto



Nivel laser o manguera de niveles y plomadas



Cinta métrica



Nivel de burbuja



Bisturí



Atornillador eléctrico o de batería



Tijeras corta lata



Lijadora



Pinzas o hombre solos



Cimbra o tiralíneas



Puntas Philips



Cepillo refilado para placas de yeso



Brocas de tungsteno de 1/4" y 3/8".



Espátulas de 4", 6", 8", 10" y 12"



Ángulo perimetral

Importante:

Dependiendo de la altura del plenum del cielo raso, el sustrato de suspensión y el tipo de placa a utilizar, se debe realizar un diseño estructural y validar con los fabricantes de la perfilería y el ingeniero estructural del proyecto.

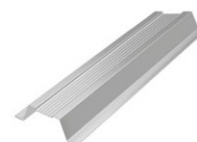
Herramientas:

Para la instalación del cielo raso con placas de yeso Gyplac Ciel también debemos utilizar entre otras, las siguientes herramientas.

Materiales



Vigueta principal



Perfil Omega



Ángulo de suspensión o cuelga



Chazo expansivo plástico 1/4"



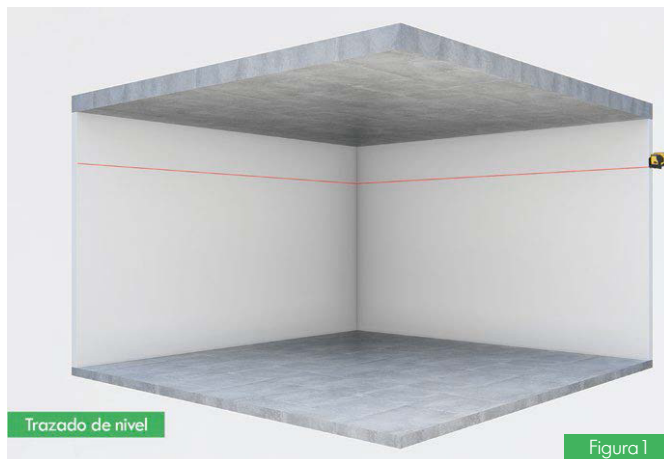
Tornillo estructural N8 x 1/2"



Tornillo drywall N6 x 1"

1. Replanteo

Por medio de un nivel láser o manguera para niveles, realice marcas en cada esquina de las paredes, traslade esas marcas hasta la altura a la cual se desea instalar el cielo raso. Con ayuda de un tiralíneas o cimbra, trace las líneas perimetrales en todas las paredes. **Fig.1**



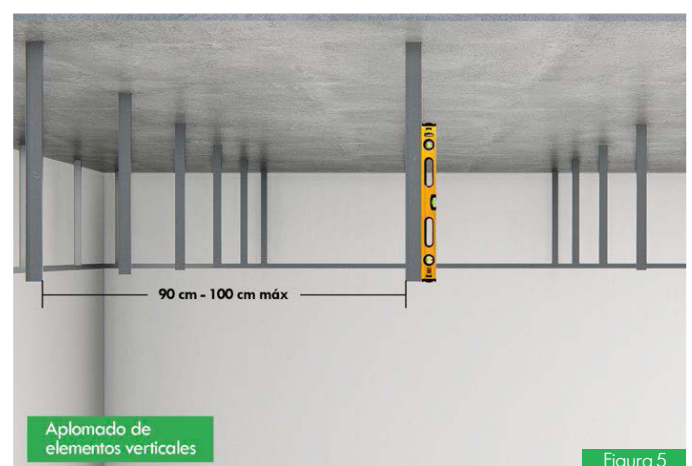
2. Instalación ángulos perimetrales

Instale los ángulos perimetrales con fijaciones máximo cada 61 cm, **Fig.2** siguiendo la línea trazada en el paso anterior; use las fijaciones adecuadas dependiendo del material del cual está construido el muro, éstas pueden ser: clavos de acero, clavos de impacto o chazos y tornillos. **Fig.3** La instalación de ángulos perimetrales es opcional y únicamente tiene por objeto ayudar a la determinación del punto de nivelación del cielo raso por lo cual, a estos elementos no debe ir ningún tipo de fijación entre los demás componentes de la estructura, ni tampoco se deben fijar las placas de yeso a estos elementos.



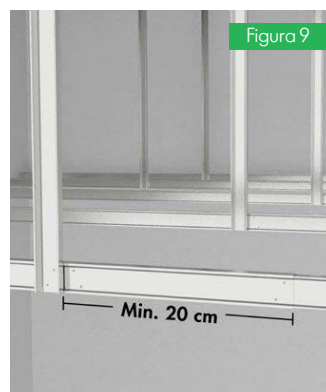
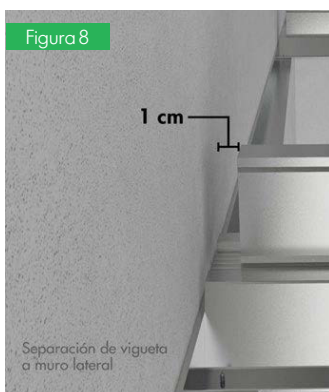
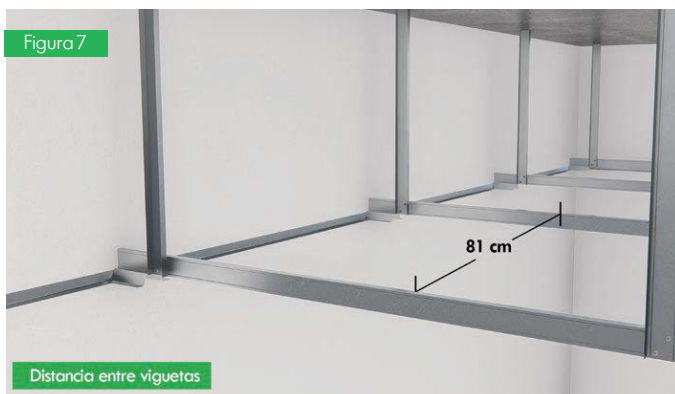
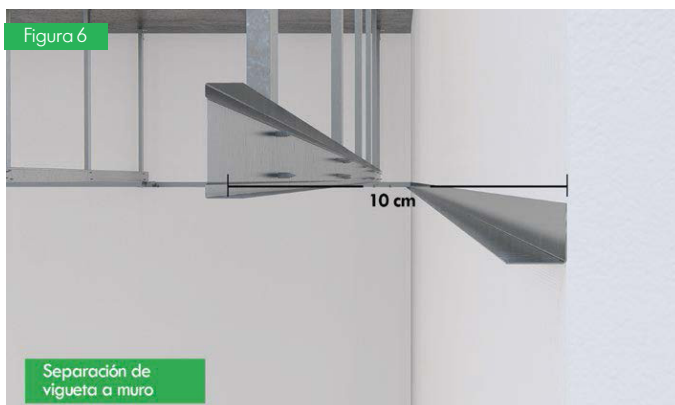
3. Instalación de elementos de suspensión (cuelgas)

Proceda con la instalación de los elementos de suspensión del cielo raso, éstos pueden ser ángulos de cuelga, perfiles vigueta, guayas o alambre galvanizado, teniendo en cuenta los ángulos de conexión **Fig.4**, las fijaciones deben estar acordes al sustrato, instale las cuelgas a una distancia máxima de 90 cm entre sí, verificando la verticalidad. **Fig.5**



4. Instalación de viguetas de carga

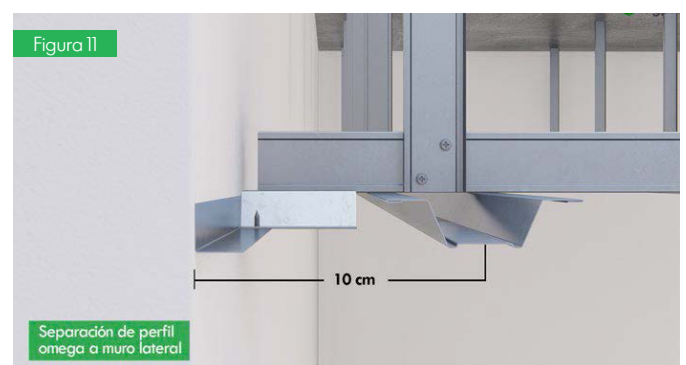
Instale los perfiles vigueta fijándolos a los elementos de suspensión con tornillos de estructura N° 8 x ½", se debe comenzar a instalar la primera vigueta a 10 cm del borde del muro, **Fig.6** los demás deben quedar separados 81 cm entre ejes (distancia variable, de acuerdo al proveedor de la perfilera), **Fig.7** para evitar la transmisión de cargas a través de la estructura, los perfiles viguetas deberán quedar dilatados de los muros o paredes, al menos en 10 mm en cada uno de los extremos. **Fig.8** Para cubrir áreas grandes debemos realizar un traslapo de viguetas de 30 cm de longitud, atornillándolos entre sí con 4 tornillos para estructura N° 8 x ½". **Fig.9**



5. Instalación de omegas

Instale los perfiles omega en sentido perpendicular a las viguetas de carga y con una separación entre ejes de 61 cm, utilizando los ángulos perimetrales solamente como guías **Fig.10**, la primera omega deberá quedar a una distancia de 10 cm del extremo del muro **Fig.11**. Nunca se deberán fijar los perfiles omega a los ángulos perimetrales con ningún tipo de fijación, los omegas deben quedar separados de la pared 10 mm. **Fig.12** para cubrir áreas más grandes que la longitud del perfil, se deberá realizar un traslapo de mínimo 20 cm fijando los perfiles con un 4 tornillos de estructura N° 8 x ½".

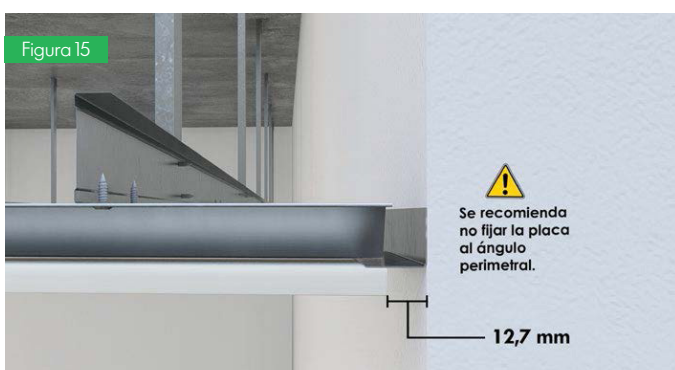
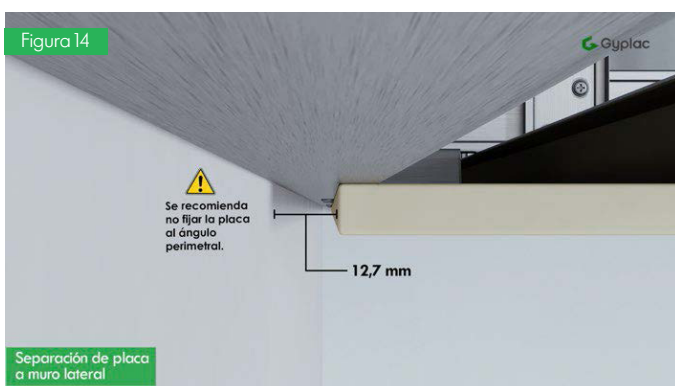
Las uniones entre perfiles se realizarán con tornillos auto perforantes N° 8 x ½". En caso de ser necesario se podrá instalar lana de vidrio Gyplac®,



6. Instalación de las placas

Instale las placas Gyplac Ciel de manera perpendicular a la estructura de los perfiles omega y siempre deberán ir trabadas entre sí; **Fig.13** se deberá dejar una separación de 12.7mm entre las placas y los muros perimetrales del recinto para evitar la transmisión de esfuerzos de los muros al cielo raso **Fig.14**. Nunca deberán fijarse las placas de yeso a los ángulos perimetrales. **Fig.15**

Es muy importante tener en cuenta el sentido de entrada de luces rasantes por ventanales o iluminación especial, al momento de tomar la decisión de la instalación de la estructura y posterior emplacado, con el fin de que los bordes rebajados contribuyan a la mejor terminación del cielo raso en el sentido de estas importantes incidencias de luz y se obtengan mejores resultados.



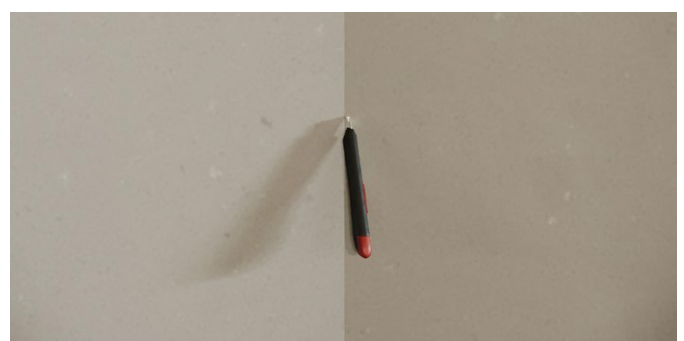
7. Corte de las placas.



• Realice un corte con un bistrú por la cara vista de la placa, cortando solamente el papel.



• Golpee por la cara posterior y realice el quiebre de la placa.

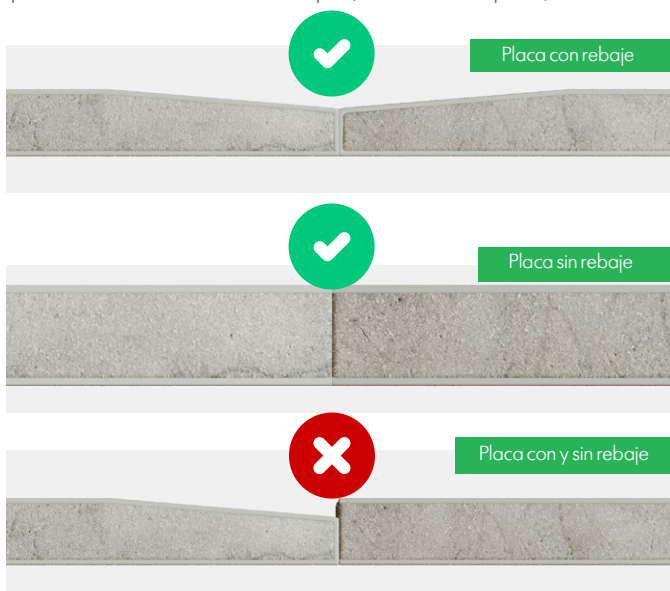


• Termine el corte de la placa por su cara posterior.



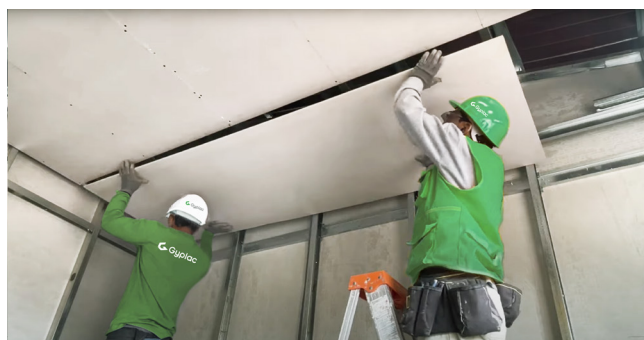
• Lije los bordes con el refilador de placa o con un lija de grano 80-100.

Nota: Las uniones entre las placas deberán estar conformadas por dos bordes del mismo tipo (recto o rebajado).



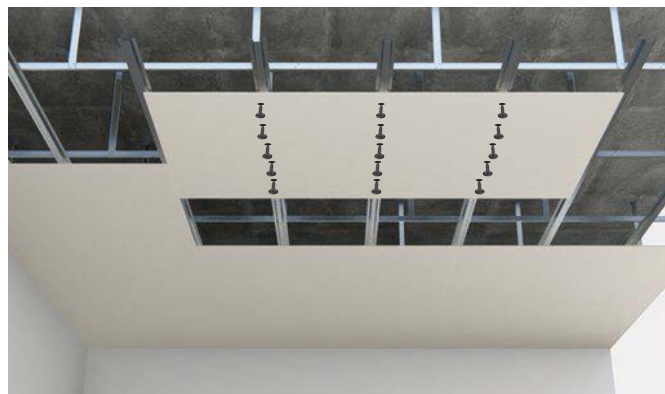
8. Fijación de las placas

• Compruebe el correcto nivel y alineamiento de la estructura.



La placa Gyplac Ciel debes ser fijada entre dos personas, sujetándolas desde sus extremos.

• Inicie la fijación de los tornillos en los tres perfiles omegas centrales, instalando la totalidad de los tornillos correspondientes a esos tres perfiles, mínimo 5 tornillos por cada perfil omega.

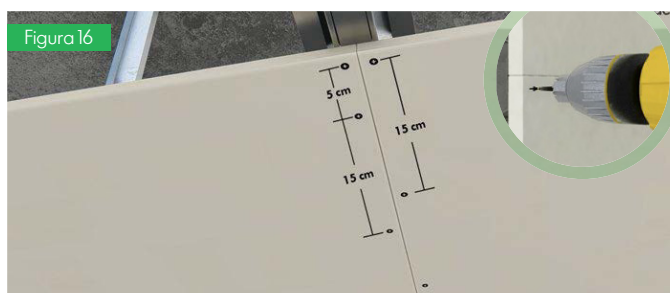


La instalación de los tornillos restantes puede ser por una sola persona.

• Proceda con la instalación de las placas de yeso Gyplac Ciel de 8 mm de espesor, fijándolas a la estructura de soporte mediante tornillos autoperforantes de acero tipo drywall N° 6 x 1". La cabeza del tornillo debe quedar ligeramente por debajo del nivel de la placa, sin romper el papel. Para que los tornillos queden instalados a la profundidad correcta, es importante regular el limitador de profundidad (tope) del atornillador eléctrico



Instale los tornillos con una separación de 25 a 30 cm como máximo, en el centro de la placa y de 15 cm en los bordes que coinciden con el eje de un perfil, y en zig - zag. (lado de 122 cm). **Fig.16**



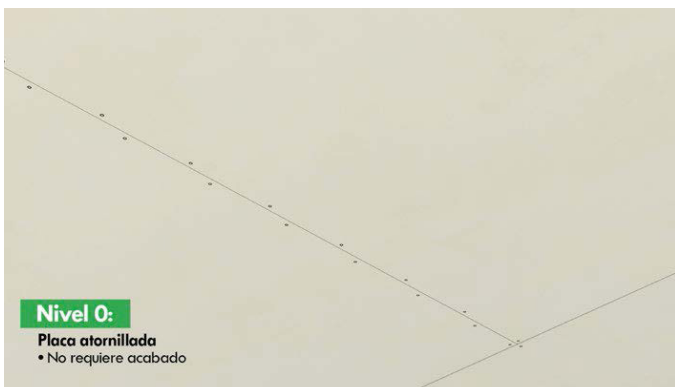
9. Tratamiento de juntas.

Antes de iniciar el procedimiento de tratamiento de juntas y masillado, defina el nivel de acabado aplicar, de acuerdo con los niveles de acabado establecidos internacionalmente. Es importante tener en cuenta que, para disminuir los tiempos de secado, se usa el sistema mixto de masillas que involucra la Masilla en Polvo Gyplac® y la Masilla en Pasta Gyplac®.



Procedimiento Mixto con Masilla en polvo Gyplac® y Masilla en Pasta Gyplac®.

Nivel 0: No se requiere acabado



Nivel 1: Encintado de juntas y ángulos

- Prepare la masilla en polvo Gyplac®, en dosificación (2:1) dos cantidades de masilla en polvo por una cantidad de agua.
- Agite hasta obtener una consistencia pastosa.
- Aplique sobre las uniones de las placas, una capa abundante de Masilla en polvo Gyplac® de 10 cm de ancho con espátula de 4 ó 5".
- Instale inmediatamente la cinta de papel, presionando sobre la junta y retirando los excesos de masilla.
- Deje secar



- Aplique masilla en polvo Gyplac® sobre las cabezas de los tornillos.
- Deje secar.



Nivel 2: Encintado de juntas y ángulos

- Aplique una capa de masilla en polvo Gyplac® con espátula o llana, de 20 a 25 cm de ancho, sobre la junta y ángulos interiores, una capa de masilla en cabeza de tornillos y una capa de masilla sobre todos los accesorios (esquineros y dilataciones. Etc). Retire los excesos de masilla de los lados de la aplicación.



Nivel 3:

• Sobre el nivel anterior aplique otra capa de masilla para llegar a: Dos capas de masilla sobre la junta y ángulos interiores, dos capas de masilla en cabeza de tornillos y dos capas de masilla sobre todos los accesorios (esquineros y dilataciones. Etc).



Nivel 4:

• Realice los siguientes pasos con masilla en Pasta Gyplac®.

- Aplique la tercera capa con masilla en Pasta Gyplac® con espátula o llana de unos 30 a 35 cm aprox.
- Aplique sobre los bordes rectos de las placas, una capa de masilla Pasta Gyplac® de 30cm de ancho a cada lado de la unión de las placas. Las cabezas de los recibirán que los elementos de acabado (esquineros, cintas con fleje metálico y dilataciones plásticas) las mismas capas de masilla aplicadas en las juntas.



Nivel 5: Masillado de toda la superficie. Imprimante en toda la superficie. (Pintura regularizadora de superficie)

- Para lugares con incidencia de luces rasantes, tener en cuenta un nivel de acabado 5, que incluye un masillado general sobre toda la superficie del cielo raso.
- Lije con una lija de grano 150.
- Aplique un primer en toda la superficie.
- Pinte con la pintura especificada.



Procedimiento con solo Masilla en Pasta Gyplac®.

Los mismos pasos y procesos anteriores, aplicados en cada nivel, teniendo en cuenta un tiempo de secado entre cada capa de masilla, de aproximadamente 12 horas.



Nota: El uso que se le dé a la información contenida en el presente documento es responsabilidad de la persona o personas que la estén utilizando y se considera actualizada hasta el día de su publicación. Etex podrá realizar modificaciones sin previo aviso. Para verificar si el contenido del presente documento está vigente, comunicarse al correo contacto.colombia@etexgroup.com o a la línea WhatsApp (57) 317 275 29 63.



Centro de Servicios **etex**

Línea de atención 01 8000 966200

Etex Colombia - Planta Manizales

Km 14, vía al Magdalena,
Manizales, Caldas, Colombia
Tel: (57)(6) 874 7747

Etex Colombia - Planta Cartagena

Km 1 Variante Mamonal - Gambote,
Tel: (57) (5) 677 8600
Cartagena Bolivar, Colombia

Última actualización: Julio 2024