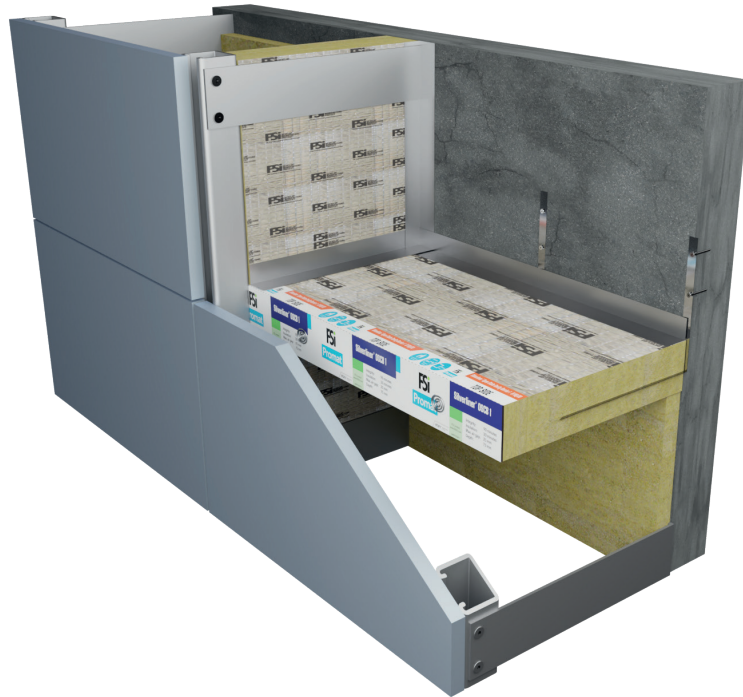


Promat

FSi DEVELOP
MANUFACTURE
PROTECT
FIRE STOPPING & COMPARTMENTATION SYSTEMS

Promat en FSI maken deel uit van de Etex Group.



Technisch Productblad

Silverliner[®] brandwerend scherm

Voor gebruik in luchtsponen in de buitengevel waar permanente ventilatie en afvoer nodig zijn. De Silverliner is een met folie beklede plaat van minerale wol met een opzwellende strook, die snel uitzet bij brand om de verspreiding van rook en vlammen aan de buitenzijde van het gebouw af te remmen.

Toepassingsgebieden

- Tussen de massieve draagstructuur aan de binnenzijde van de gevel en de gevelbekleding van het gebouw
- Indien luchtcirculatie in en vochtafvoer uit de gevel vereist zijn (verluchtingsopeningen tot 50 mm)
- In combinatie met FSi Paraflam® wanneer verticale brandwerende schermen vereist zijn
- In spouwbreedtes van 50 tot 550 mm

Voordelen van het product

- Getest door onafhankelijk organisme - IFCC 1672
- Onbrandbare kern
- Dicht luchtsponen af bij brand in < 5 min. afgedicht in <5 minuten
- Geschikt voor 30 tot 90 minuten brandwerendheid
- Labels met kleurcode voor duidelijke productidentificatie op de werf en classificatie brandwerendheid
- Droge plaatsing = geen uithardingstijd
- Snelle montage d.m.v. L-profielen
- Op maat gesneden
- Aangenomen levensduur van 25 jaar



Silverliner® OSCB is getest in overeenstemming met de norm TGD 19 (Resistance Test for "Open State" Cavity Barriers used in the external envelope or fabric of buildings) van de Britse Association for Specialist Fire Protection.

Tijdens de brandproef wordt een proefelement, dat representatief is voor een brandscherm voor doorlopende luchtsponen, blootgesteld aan een specifiek hitte- en drukverloop conform EN 1363-1. De prestaties van het proefelement worden tijdens de proef gemonitord conform de bepalingen van deze norm en de resultaten worden weergegeven als de tijd gedurende dewelke het proefelement heeft voldaan aan de vooropgestelde criteria.

| Technische gegevens | |
|---------------------------------|---|
| Totale spouwbreedte | ≤ 550 mm |
| Verluchtingsopening | Breedte van de luchtspon |
| Brandwerendheid | Getest tot 120 minuten volgens ASFP TGD 19 |
| Tijd tot onderbreking luchtspon | ≤ 5 minuten |
| Afmetingen | 1000 mm x 75 mm (variabele breedte in functie van de vereisten van het gebouw) |
| | 1000 mm x 120 mm (variabele breedte in functie van de vereisten van het gebouw) |
| Densiteit minerale wol | 80 kg/m ³ |
| FSi L-profielen (meegeleverd) | Staal - materiaaldikte = 1,5 mm, lengte = 390 mm of 635 mm Voor brandwerende schermen met b > 300 mm: profielen met l = 635 mm |
| Bevestiging | 3 FSi L-profielen (l = 390 of 635 mm)/1000 mm Asafstand: maximaal 250 mm |

Producten

- 1 Silverliner® Brandwerend scherm 1
- 2 Stalen FSi L-profielen (meegeleverd)
- 3 Paraflam® SEB

Maximale spouwbreedte

50 - 500 mm*

Prestaties (min)

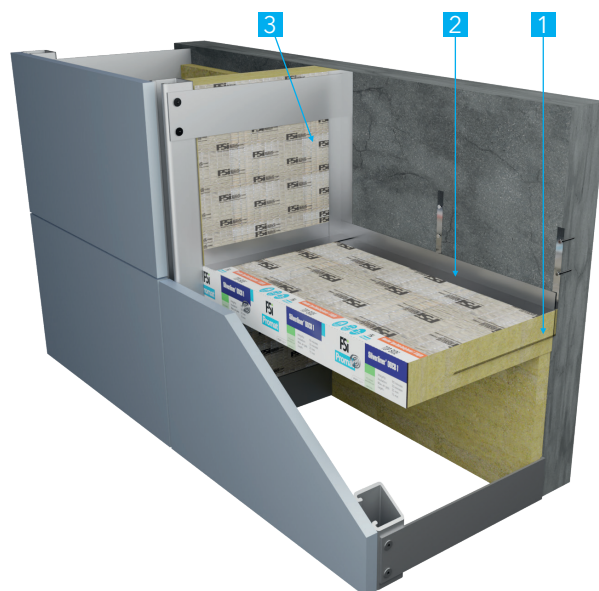
E-criterium: 90
I-criterium: 30

Verluchtingsopening

25 mm

Productafmetingen

Lengte: 1000 mm
Hoogte: 75 mm



Opmerkingen

Brandwerendheid

Het Silverliner® Brandwerend scherm is getest vgl. ASFP TGD 19 - Brandwerende schermen voor doorlopende luchtsponen tussen de buitenschil en de structurele elementen van gebouwen.

Tijdens de brandproef wordt een proefelement, dat representatief is voor een brandscherm voor doorlopende luchtsponen, blootgesteld aan een specifiek hitte- en drukverloop conform EN 1363-1. De prestaties van het proefelement worden tijdens de proef gemonitord conform de bepalingen van deze norm en de resultaten worden weergegeven als de tijd gedurende dewelke het proefelement heeft voldaan aan de vooropgestelde criteria.



Montage

- Het Silverliner® Brandwerend scherm wordt in de spouw geplaatst tussen het waterkerend membraan van de gevel en de draagstructuur van het gebouw aan de binnenzijde van de gevel.
- Ter plaatse van het Silverliner® Brandwerend scherm moet de brandbare isolatie, die eventueel op de draagstructuur aan de binnenzijde van de gevel is aangebracht, volledig worden verwijderd.
- De meegeleverde stalen FSi L-profielen moeten op de draagstructuur worden bevestigd met bevestigingsmiddelen die geschikt zijn voor gebruik bij brand à rato van 3 profielen per 1000 mm, aangebracht op een afstand van 250 mm, 500 mm en 750 mm.
- Vervolgens wordt het Silverliner® Brandwerend scherm zodanig op de profielen geplaatst, dat minstens 75% van het scherm ondersteund wordt**.
- Na de montage van het Silverliner® Brandwerend scherm, moeten alle voegen bovenaan gedicht worden met de zilverfolietape XR.

*Spouwen met breedtes 50 - 77 mm vallen niet onder de certificatie door derden.

**Houd rekening met de totale breedte van het scherm bij de keuze van het juiste profieltype.

Producten

- 1 Silverliner® Brandwerend scherm 2
- 2 Stalen FSi L-profielen (meegeleverd)
- 3 Paraflam® SEB

Maximale spouwbreedte

54 - 350 mm*

Prestaties (min)

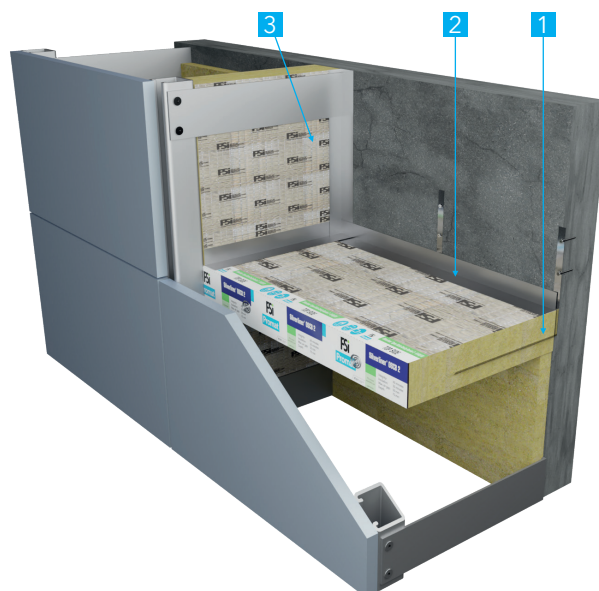
E-criterium: 60
I-criterium: 30

Verluchtingsopening

50 mm

Productafmetingen

Lengte: 1000 mm
Hoogte: 75 mm



Opmerkingen

Brandwerendheid

Het Silverliner® Brandwerend scherm is getest vgl. ASFP TGD 19 - Brandwerende schermen voor doorlopende luchtsponen tussen de buitenschil en de structurele elementen van gebouwen.

Tijdens de brandproef wordt een proefelement, dat representatief is voor een brandscherm voor doorlopende luchtsponen, blootgesteld aan een specifiek hitte- en drukverloop conform EN 1363-1. De prestaties van het proefelement worden tijdens de proef gemonitord conform de bepalingen van deze norm en de resultaten worden weergegeven als de tijd gedurende dewelke het proefelement heeft voldaan aan de vooropgestelde criteria.



Montage

- Het Silverliner® Brandwerend scherm wordt in de spouw geplaatst tussen het waterkerend membraan van de gevel en de draagstructuur van het gebouw aan de binnenzijde van de gevel.
- Ter plaatse van het Silverliner® Brandwerend scherm moet de brandbare isolatie, die eventueel op de draagstructuur aan de binnenzijde van de gevel is aangebracht, volledig worden verwijderd.
- De meegeleverde stalen FSi L-profielen moeten op de draagstructuur worden bevestigd met bevestigingsmiddelen die geschikt zijn voor gebruik bij brand à rato van 3 profielen per 1000 mm, aangebracht op een afstand van 250 mm, 500 mm en 750 mm.
- Vervolgens wordt het Silverliner® Brandwerend scherm zodanig op de profielen geplaatst, dat minstens 75% van het scherm ondersteund wordt**.
- Na de montage van het Silverliner® Brandwerend scherm, moeten alle voegen bovenaan gedicht worden met de zilverfolietape XR.

*Spouwen met breedtes 50 - 77 mm vallen niet onder de certificatie door derden.

**Houd rekening met de totale breedte van het scherm bij de keuze van het juiste profieltype.

Producten

- 1 Silverliner® Brandwerend scherm 4
- 2 Stalen FSi L-profielen (meegeleverd)
- 3 Paraflam® SEB

| Maximale spouwbreedte | Prestaties (min) |
|-----------------------|------------------------------------|
| 54 - 354 mm* | E-criterium: 90 I-criterium: 60 |
| 355 - 550 mm | E-criterium: 60 I-criterium: 60 |

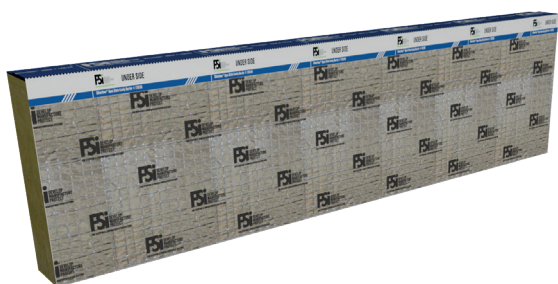
| Verluchtingsopening | Productafmetingen |
|---------------------|-----------------------------------|
| 50 mm | Lengte: 1000 mm Hoogte: 120 mm |

Opmerkingen

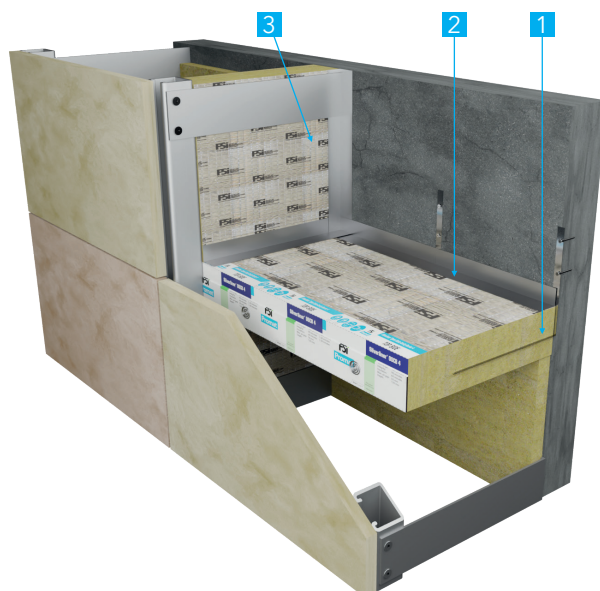
Brandwerendheid

Het Silverliner® Brandwerend scherm is getest vgl. ASFP TGD 19 - Brandwerende schermen voor doorlopende luchtsponen tussen de buitenschil en de structurele elementen van gebouwen.

Tijdens de brandproef wordt een proefelement, dat representatief is voor een brandscherm voor doorlopende luchtsponen, blootgesteld aan een specifiek hitte- en drukverloop conform EN 1363-1. De prestaties van het proefelement worden tijdens de proef gemonitord conform de bepalingen van deze norm en de resultaten worden weergegeven als de tijd gedurende dewelke het proefelement heeft voldaan aan de vooropgestelde criteria.



*Spouwen met breedtes 54 - 104 mm vallen niet onder het certificaat van derden.



Montage

- Het Silverliner® Brandwerend scherm wordt in de spouw geplaatst tussen het waterkerend membraan van de gevel en de draagstructuur van het gebouw aan de binnenzijde van de gevel.
- Ter plaatse van het Silverliner® Brandwerend scherm moet de brandbare isolatie, die eventueel op de draagstructuur aan de binnenzijde van de gevel is aangebracht, volledig worden verwijderd.
- De meegeleverde stalen FSi L-profielen moeten op de draagstructuur worden bevestigd met bevestigingsmiddelen die geschikt zijn voor gebruik bij brand à rato van 3 profielen per 1000 mm, aangebracht op een afstand van 250 mm, 500 mm en 750 mm.
- Vervolgens wordt het Silverliner® Brandwerend scherm zodanig op de profielen geplaatst, dat minstens 75% van het scherm ondersteund wordt**.
- Na de montage van het Silverliner® Brandwerend scherm, moeten alle voegen bovenaan gedicht worden met de zilverfolietape XR.

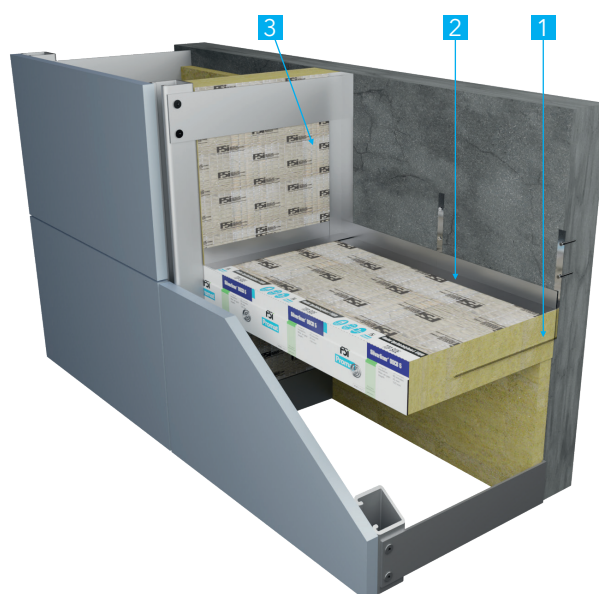
**Houd rekening met de totale breedte van het scherm bij de keuze van het juiste profieltype.

Producten

- 1 Silverliner® Brandwerend scherm 5
- 2 Stalen FSi L-profielen (meegeleverd)
- 3 Paraflam® SEB

| Maximale spouwbreedte | Prestaties (min) |
|-----------------------|------------------------------------|
| 52 - 527 mm* | E-criterium: 90 I-criterium: 90 |

| Verluchtingsopening | Productafmetingen |
|---------------------|-----------------------------------|
| 25 mm | Lengte: 1000 mm Hoogte: 120 mm |

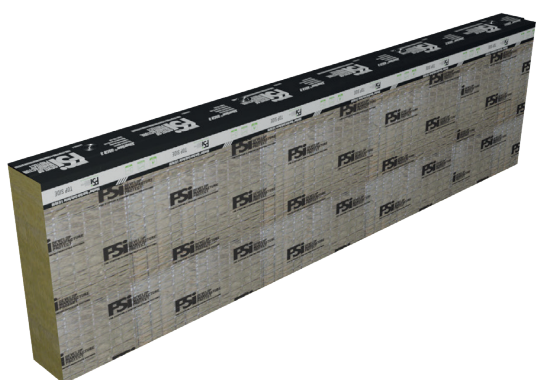


Opmerkingen

Brandwerendheid

Het Silverliner® Brandwerend scherm is getest vgl. ASFP TGD 19 - Brandwerende schermen voor doorlopende luchtsponen tussen de buitenschil en de structurele elementen van gebouwen.

Tijdens de brandproef wordt een proefelement, dat representatief is voor een brandscherm voor doorlopende luchtsponen, blootgesteld aan een specifiek hitte- en drukverloop conform EN 1363-1. De prestaties van het proefelement worden tijdens de proef gemonitord conform de bepalingen van deze norm en de resultaten worden weergegeven als de tijd gedurende dewelke het proefelement heeft voldaan aan de vooropgestelde criteria.



Montage

- Het Silverliner® Brandwerend scherm wordt in de spouw geplaatst tussen het waterkerend membraan van de gevel en de draagstructuur van het gebouw aan de binnenzijde van de gevel.
- Ter plaatse van het Silverliner® Brandwerend scherm moet de brandbare isolatie, die eventueel op de draagstructuur aan de binnenzijde van de gevel is aangebracht, volledig worden verwijderd.
- De meegeleverde stalen FSi L-profielen moeten op de draagstructuur worden bevestigd met bevestigingsmiddelen die geschikt zijn voor gebruik bij brand à rato van 3 profielen per 1000 mm, aangebracht op een afstand van 250 mm, 500 mm en 750 mm.
- Vervolgens wordt het Silverliner® Brandwerend scherm zodanig op de profielen geplaatst, dat minstens 75% van het scherm ondersteund wordt**.
- Na de montage van het Silverliner® Brandwerend scherm, moeten alle voegen bovenaan gedicht worden met de zilverfolietape XR.

*Spouwen met breedtes 50 - 77 mm vallen niet onder het certificaat van derden.

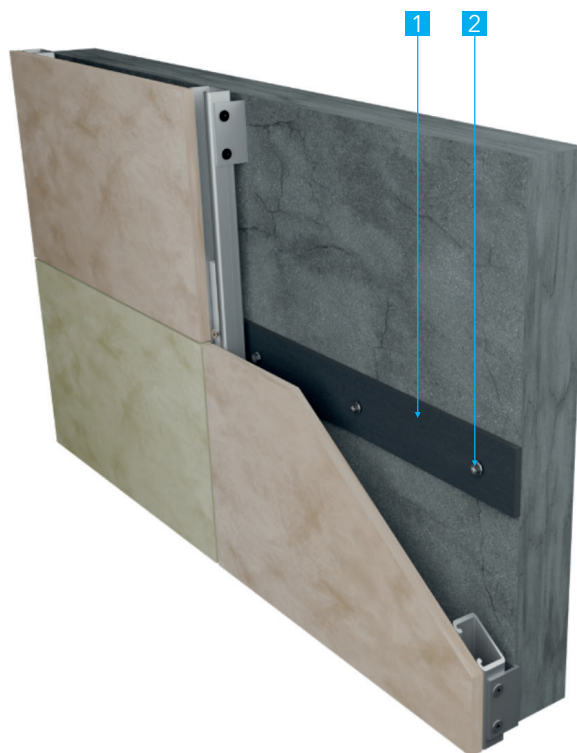
**Houd rekening met de totale breedte van het scherm bij de keuze van het juiste profieltype.

Producten

- 1 Silverliner® Brandwerende Tape X 25
- 2 Schroefbouten geschikt voor gebruik bij brand met l = 75 mm en Ø = 8 mm

| Maximale spouwbreedte | Prestaties (min) |
|-----------------------|------------------------------------|
| 2 - 27 mm | E-criterium: 90 I-criterium: 60 |

| Verluchtingsopening | Productafmetingen |
|---------------------|------------------------------------|
| 25 mm | Lengte: 25 000 mm Hoogte: 75 mm |

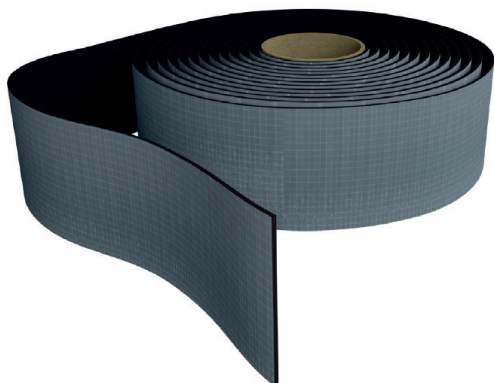


Opmerkingen

Brandwerendheid

Het Silverliner® OSCB Brandwerend scherm is getest vgl. ASFP TGD 19 – Brandwerende schermen voor doorlopende luchtsponwen tussen de buitenschil en de structurele elementen van gebouwen.

Tijdens de brandproef wordt een proefelement, dat representatief is voor een brandscherm voor doorlopende luchtsponwen blootgesteld aan een specifiek hitte- en drukverloop conform EN 1363-1. De prestaties van het proefelement worden tijdens de proef gemonitord conform de bepalingen van deze norm en de resultaten worden weergegeven als de tijd gedurende dewelke het proefelement heeft voldaan aan de vooropgestelde criteria.



Montage

- Silverliner® OSCB X 25 Brandwerende tape is een intumescerende tape met d = 2 mm en b = 75 mm, die wordt aangebracht in de spouw tussen het waterkerend membraan van de gevel en de draagstructuur van het gebouw aan de binnenzijde van de gevel.
- Silverliner® OSCB X 25 Brandwerende tape is beschikbaar op rollen van 25 m en kan gemakkelijk op maat worden gesneden. Snij de tape af op de benodigde lengte en verwijder de plastic strip aan de zelfklevende achterzijde van de Silverliner® OSCB X 25 Brandwerende tape.
- De Silverliner® OSCB X 25 Brandwerende tape moet om de max. 250 mm tegen de draagstructuur aan de binnenzijde van de gevel worden gekleefd en bijkomend bevestigd met schroefbouten die geschikt zijn voor gebruik bij brand met l = 75 mm en Ø = 8 mm.

Paraflam® SEB

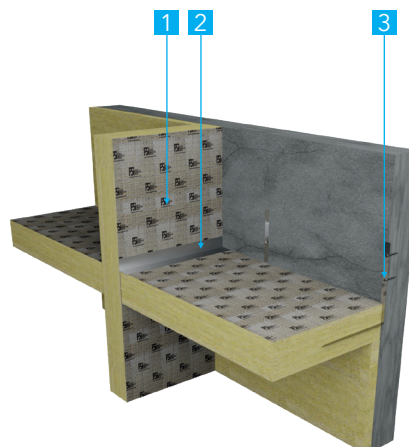
Brandwerend scherm voor montage tussen de massieve draagstructuur aan de binnenzijde van de gevel en de gevelbekleding. Dit brandwerend scherm sluit de spouw volledig af bij verticale toepassingen. Paraflam® is een onbrandbare plaat met een kern in rotswol/steenwol en een bekleding in aluminiumfolie. Paraflam® is ontworpen om de brandweerstand van brandwerende compartimenten te herstellen zonder luchtdrukverlies in de geventileerde gevel.

Toepassingsgebieden

- Constructies in metselwerk
- Gordijngelvels en randaansluiting van gevels
- Geventileerde gevels
- Brede horizontale en verticale voegen in wanden en vloeren
- Afdichting van openingen

Productvoordelen

- Getest door onafhankelijk organisme: UL-EU
- Droge oplossing, geen droogtijd
- Snel en eenvoudig te plaatsen door eenvoudig aanpassen van de pasvorm
- Onbrandbaar
- Lichtgewicht systeem
- Weerbestendig
- Getest in spouwen tot 550mm
- Uitstekende akoestische prestaties
- Brandreactieklasse A1 volgens EN 13501-1



Producten

- 1 Paraflam®
- 2 Zilverfolietape
- 3 Stalen hoekprofielen



Paraflam UFCB-CCB-SEB
TS39: brandwerende platen

| Product-hoogte | E-criterium (vlam-dichtheid) (minuten) | I-criterium (isolatie) (minuten) | Norm |
|----------------|--|----------------------------------|----------|
| 75 | 30 | 30 | EN1366-4 |
| 100 | 60 | 60 | |
| 120 | 120 | 120 | |

Productafmetingen (b x l): 1200 x 1000 mm
(voorgesneden lengtes beschikbaar op aanvraag)

Promat

FSi DEVELOP
MANUFACTURE
PROTECT
FIRE STOPPING & COMPARTMENTATION SYSTEMS

Etex Building Performance NV

Bormstraat 24
2830 Tiselt
België
+32 (0)15 71 80 40

Etex Building Performance BV

Oosterhorn 32-34
9936 HD Farmsum
Nederland
+31 (0) 85 902 81 30

Alle waarden die in dit productblad zijn vermeld, zijn naar eer en geweten correct op het moment van publicatie. Deze gegevens zijn productiegemiddelden en zijn onderhevig aan normale productieve variaties. Zij mogen niet worden beschouwd als of impliceren generlei prestatiegarantie. De gebruiker van deze gegevens blijft verantwoordelijk voor de juiste toepassing ervan en dient na te gaan of de producten geschikt zijn voor de gegeven toepassing. Fouten en weglatingen voorbehouden. Promat aanvaard geen enkele aansprakelijkheid voor het gebruik van of vertrouwen op deze gegevens. Alle vermelde tekeningen en beelden blijven onze exclusieve eigendom en mogen niet geheel of gedeeltelijk worden gebruikt zonder onze voorafgaandelijke schriftelijke toestemming. Uittreksels, reproducties, kopieën, enz. vereisen onze voorafgaandelijke toestemming. Deze publicatie vervangt alle vorige publicaties, waardoor deze vervallen. In het geval van klachten zijn onze leverings- en betalingsvoorwaarden van toepassing. Promat® en Microtherm zijn geregistreerde handelsmerken.

© Copyright Etex NV, Brussel, België.

Alle rechten voorbehouden. 2024-03