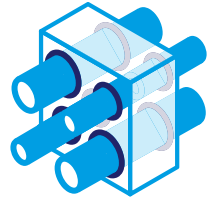


Promat



PROMASTOP[®] – S PROMASTOP[®] – L

Almohadillas Cortafuego

Ficha Técnica



PROMASTOP® - S PROMASTOP® - L

Almohadillas Cortafuego



Descripción general

PROMASTOP®-S y PROMASTOP®-L almohadillas cortafuego son cojines en base a grafito, las cuales permiten una rápida, limpia y fácil instalación. Las almohadillas que han sido previamente instaladas pueden ser re-utilizadas considerando que no hayan sido expuestas al incendio.

Área de aplicación

PROMASTOP®-S y PROMASTOP®-L almohadillas cortafuego para uso en losa y muros. Están diseñadas para sellar penetraciones de cables, bandejas portacables, y tuberías plásticas para prevenir la propagación de llama, humo y calor.

Ventajas

- Penetraciones temporales durante procesos de construcción y re-equipamiento.
- Práctica y rápida instalación.
- A prueba de polvo, para uso en centros de datos, y servicios técnicos.

Certificación y ensayo

- EN 1366-3
- EN 13501-1/2
- ETAG 026-1/2

Empaque

- PROMASTOP®-S: 10 Almohadillas por caja
1000 piezas /estiba
- PROMASTOP®-L: 5 Almohadillas por caja
500 piezas /estiba

Requisitos de almacenamiento

Conservar en lugar fresco y seco.

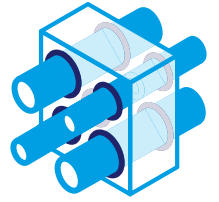
Instrucciones de seguridad

Remitirse a la Hoja de seguridad del Producto.

Propiedades Técnicas Generales

| | |
|--------------------------|--------------------------------|
| Color | Gris claro |
| Consistencia | Compacta |
| Densidad | 230 - 430 g/l |
| Contenido Sólido | 100% |
| Ratio de Expansión | Mínimo 1: 2.5 (30 mins./600°C) |
| Temperatura de Expansión | Aprox. 150°C |
| Volumen | |
| PROMASTOP®-L | Aprox. 2 l |
| PROMASTOP®-S | Aprox. 1 l |
| Dimensiones | |
| PROMASTOP®-L | Aprox. 320 x200 mm |
| PROMASTOP®-S | Aprox. 320 x 100 mm |

Promat



PROMASTOP[®] – S PROMASTOP[®] – L

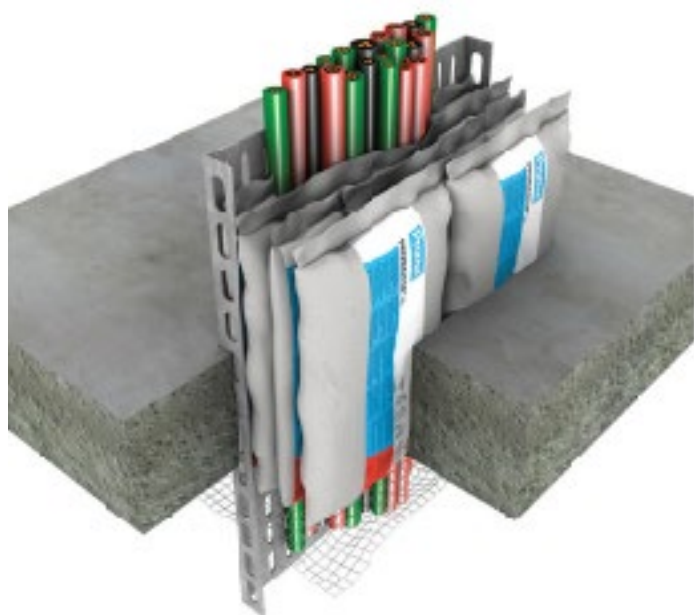
Almohadillas Cortafuego

Guía de instalación



PROMASTOP® - S PROMASTOP® - L

Almohadillas Cortafuego



Descripción General

PROMASTOP®-S y PROMASTOP®-L almohadillas cortafuego son cojines en base a grafito, el cual permite una rápida, limpia y fácil instalación. Las almohadillas que han sido previamente instaladas pueden ser re-utilizadas considerando que no hayan sido expuestas al incendio.

Información General

- Puede usarse en sistemas de transporte de cables (bandejas portacables) y tuberías plásticas hasta un diámetro máximo de 50 mm.
- Instale las almohadillas PROMASTOP®-S y PROMASTOP®-L con una orientación escalonada similar al patrón utilizado para la colocación de ladrillos en sistemas de mampostería.
- Asegure suficiente espacio alrededor de los servicios para instalar las almohadillas alrededor de la penetración. De lo contrario el espacio debe ser adecuado y la abertura debe ser creada.

| Ocupación por cableado en % | | | | | |
|---|----------------|-----|-----|-----|-----|
| Combinación PROMASTOP®-S y PROMASTOP®-L | | 10% | 20% | 30% | 40% |
| 0.1 m ² | PROMASTOP®-S + | 3 | 2 | 2 | 2 |
| | PROMASTOP®-L | 12 | 11 | 10 | 9 |
| 0.2 m ² | PROMASTOP®-S + | 6 | 4 | 4 | 4 |
| | PROMASTOP®-L | 24 | 22 | 20 | 18 |
| 0.3 m ² | PROMASTOP®-S + | 9 | 6 | 6 | 6 |
| | PROMASTOP®-L | 36 | 33 | 30 | 27 |
| 0.4 m ² | PROMASTOP®-S + | 12 | 8 | 8 | 8 |
| | PROMASTOP®-L | 48 | 44 | 40 | 36 |
| 0.5 m ² | PROMASTOP®-S + | 15 | 10 | 10 | 10 |
| | PROMASTOP®-L | 60 | 55 | 50 | 45 |
| 0.6 m ² | PROMASTOP®-S + | 18 | 12 | 12 | 12 |
| | PROMASTOP®-L | 72 | 66 | 60 | 54 |
| 0.7 m ² | PROMASTOP®-S + | 21 | 14 | 14 | 14 |
| | PROMASTOP®-L | 84 | 77 | 70 | 63 |
| 0.8 m ² | PROMASTOP®-S + | 24 | 16 | 16 | 16 |
| | PROMASTOP®-L | 96 | 88 | 80 | 72 |
| 0.9 m ² | PROMASTOP®-S + | 27 | 18 | 18 | 18 |
| | PROMASTOP®-L | 108 | 99 | 90 | 81 |
| 1.0 m ² | PROMASTOP®-S + | 30 | 20 | 20 | 20 |
| | PROMASTOP®-L | 120 | 110 | 100 | 90 |

Detalles de instalación del sistema

Por favor refiérase al ETA, informe de clasificación o el Manual de detalles de la instalación en juntas y servicios.

Información de seguridad

Remitirse a la Hoja de seguridad del Producto.

Guía de Instalación



1. Limpie la abertura.



2. Para aplicaciones horizontales (únicamente) instale una estructura de soporte (Ej: malla de acero galvanizado) en la parte inferior de la losa.



3. La primera fila de almohadillas debe ser instalada por debajo de los cables o tuberías.



4. Cubra los cables o tuberías con las almohadillas.

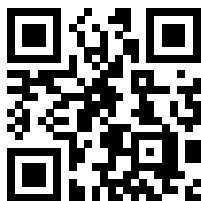


5. Cierre la abertura con las almohadillas cortafuego, éstas deben ser acomodadas en la forma que se escalonan los bloques de mampostería y deben quedar muy ajustadas. Es muy importante que no se dejen huecos o aberturas entre las almohadillas.



6. Instale la etiqueta de identificación.

Promat



Escanea el código QR
para más información

Nota:

La información aquí contenida no compromete a Etex, ni a su Departamento de Asistencia Técnica, encargado de su desarrollo ya que es de libre y voluntaria aplicación y sus contenidos pueden ser interpretados inadecuadamente. Por lo tanto, el uso que se le dé a dicha información es responsabilidad de la persona o personas que la estén utilizando. La información contenida en este documento se considera actualizada hasta el día de su publicación. A partir de la fecha pueden realizarse modificaciones. Para verificar si el contenido del presente documento está vigente, comunicarse al correo, contacto@promat.com.pe o la línea WhatsApp **(+51) 940 493 079**

Promat Perú

Jr. Republica del Ecuador 448,
Cercado de Lima

T +51 1 6196400

E contacto@promat.com.pe

www.promat.com

Línea de Asistencia Técnica

T +51 940 493 079

Última actualización: Agosto 2022