

Platební a dodací podmínky společnosti Promat s.r.o. (platné od 1. 1 2014) se sídlem Čkalova 22/784, 160 00 Praha 6, IČ: 60200375, bankovní spojení: COMMERZBANK Praha, č. ú.: 10026335/6200, (dále jen „prodávající“):

### § 1 Předmět úpravy

1. Předmětem těchto platebních a dodacích podmínek společnosti Promat s.r.o. (dále jen „PDP“) je úprava základních podmínek, za kterých bude prodávajícím dodáváno zboží kupujícímu, jakož i práva a povinnosti obou smluvních stran.
2. PDP jsou vypracovány v souladu s § 1751 zákona č. 89/2012 Sb., občanský zákoník. Vztahy PDP neřešené upravují §§ 2079 a násl. zákona 89/2012 Sb., občanský zákoník.
3. Odchylná ujednání stran v kupní smlouvě mají přednost před zněním těchto platebních a dodacích podmínek.

### § 2 Povinnosti prodávajícího

1. Proávající se zavazuje ve sjednané lhůtě zboží kupujícímu prodat a předat mu společně se zbožím nezbytné doklady (mj. dodací list a daňový doklad).  
Povinnost prodávajícího předat zboží kupujícímu je splněna:
  - a) předáním zboží prvnímu dopravci k přepravě pro kupujícího
  - b) předáním zboží kupujícímu na sjednaném místě dodání – přeprava vozidlem prodávajícího nebo kupujícího v souladu se sjednanými podmínkami v kupní smlouvě.
2. Proávající spolu se zbožím předá dodací list, který tvoří přílohu objednávky (kupní smlouvy). V dodacím listu je uvedena specifikace, množství a cena předávaného zboží.
3. Proávající je povinen dodat zboží v odpovídajícím množství, jakosti a v obvyklých obalech potřebných k uchování a ochraně zboží.

### § 3 Povinnosti kupujícího

1. Kupující je povinen objednané zboží převzít a zaplatit za něj kupní cenu v době splatnosti uvedené na faktuře/daňovém dokladu nebo před uskutečněním dodávky, jedná-li se o některý z níže uvedených případů:
  - je-li to mezi smluvními stranami písemně dohodnuto,
  - pokud došlo k překročení limitu sjednaného mezi prodávajícím a kupujícím
  - existence pohledávek prodávajícího za kupujícím v okamžiku přijetí objednávky/uzavření kupní smlouvy,
  - kupující je u prodávajícího zařazen jako neplatič na základě opakovaného nedodržení splatnosti prodávajícím vystavených daňových dokladů.Zástupci prodávajícího jsou oprávněni přijímat platby v hotovosti.
2. V případě, že kupující včas neprovede úhradu vyplývající z objednávky či kupní smlouvy (faktury) mezi prodávajícím a kupujícím, zavazuje se kupující uhradit prodávajícímu z dlužné částky úroky z prodlení ve výši 0,1 % z dlužné částky za každý započatý den prodlení. Tyto úroky jsou splatné ve lhůtě stanovené v jejich vyčíslení sděleném prodávajícím kupujícímu; nárok na úroky z prodlení vzniká prodávajícímu ode dne následujícího po splatnosti faktury/daňového dokladu za původně dlužný obnos až do jeho skutečného uhrazení kupujícím.
3. Při platební neschopnosti na straně kupujícího, zejména v případě prodlení s platbou při šekovém nebo směnečném protestu, je prodávající oprávněn provádět další dodávky výhradně proti platbě předem. Proávající učiní okamžitě splatnými všechny částky z účtu včetně částek, u nichž byla udělena sleva a bude žádat zaplacení v hotovosti proti vrácení směnek přijatých k placení nebo žádat poskytnutí záruky.
4. Kupující se vzdává práva uplatnit zadržovací právo z dřívějších

nebo jiných obchodů stávajícího smluvního vztahu. Zápočet protipohledávek kupujícího vůči prodávajícímu je přípustný potud, pokud byly tyto uznány prodávajícím a jsou splatné nebo přiznané pravomocnými rozhodnutími.

5. Nebezpečí škody na zboží přechází na kupujícího okamžikem jeho předání kupujícímu, resp. jeho předáním prvnímu dopravci. Jestliže kupující z jakýchkoli důvodů odmítne zboží přijmout, je povinen učinit veškerá opatření k uchování zboží, tj. zejména zboží řádně uskladnit. V případě neoprávněného odmítnutí dodávky se kupující vystavuje riziku, že na něho budou prodávajícím přeneseny ztráty, které toto odmítnutí způsobilo.

### § 4 Uzavírání smluvního vztahu

1. Na základě písemné objednávky vypracuje prodávající návrh kupní smlouvy. Pokud není návrh kupní smlouvy vypracován, platí pro dodávku zboží objednávka kupujícího písemně nebo elektronicky potvrzená prodávajícím.  
Proávající je vázán návrhem na uzavření kupní smlouvy po dobu 30 pracovních dnů ode dne odeslání návrhu.  
Smlouva nabývá účinnosti potvrzením návrhu kupní smlouvy oprávněným zástupcem prodávajícího a doručením (poštou nebo elektronicky) jejího originálu prodávajícímu ve výše stanovené lhůtě.  
V případě nedodržení této lhůty může prodávající od návrhu kupní smlouvy odstoupit nebo posunout termín plnění o počet pracovních dnů, o které nebyla kupujícím dodržena pětidenní lhůta na doručení potvrzeného originálu kupní smlouvy zpět prodávajícímu, o čemž prodávající kupujícího vyzoomí.

2. Proávající předkládá kupujícímu ceník, který obsahuje názvy výrobků, popis způsobu balení a prodejní ceny zboží bez daně z přidané hodnoty.  
Předkládání objednávek na jednotlivé dodávky je možné následujícími způsoby:
  - a) sepsáním kupní smlouvy mezi oprávněnou osobou prodávajícího a kupujícího, potvrzenou podpisy a razítky obou smluvních stran
  - b) písemnou formou oprávněným obchodním zástupcem kupujícího – poštou nebo faxem přímo na adresu prodávajícího.

3. Obecné dodací lhůty pro výše uvedené případy jsou do 30 dnů od data převzetí objednávky prodávajícím a provedení úhrady kupujícím. V objednávkách a kupních smlouvách, musí být vždy uvedeno, o jaké zboží se jedná (druh, popis, způsob požadovaného balení a způsob přepravy), ale také doba a místo plnění a adresa, na kterou má být zaslán daňový doklad/ faktura.

### § 5 Místo a termín dodání (předání) zboží

1. Závazek z kupní smlouvy je ze strany prodávajícího splněn předáním objednaného nebo sjednaného zboží kupujícímu v dohodnutém množství, ceně, místě a termínu. Místem předání objednaného zboží je místo smluvené v objednávce/kupní smlouvě. Proávající předá objednané nebo sjednané zboží kupujícímu v termínu, uvedeném v příslušné objednávce, kupní smlouvě, pokud byl tento termín prodávajícím potvrzen. Pokud prodávající dodá kupujícímu neobjednané zboží, nebo zboží nad rámec objednaného množství, je kupující oprávněn takové zboží odmítnout. Musí tak učinit bez zbytečného odkladu poté, co se dozvěděl, že toto zboží mu bylo dodáno bez právního důvodu.
2. Dodávka FCA stavba nebo FCA sklad znamená dodávku na místo bez vykládky za předpokladu, že existuje k místu dodávky komunikace sjízdňá těžkým nákladním vozidlem. Jestliže nákladní vozidlo opustí na příkaz kupujícího sjízdňou příjezdovou komunikaci, pak

kupující ručí za škody, k nimž dojde. Vykládka musí být provedena kupujícím ihned a technicky správně. Doba čekání se účtuje kupujícímu podle cen dopravce uskutečňujícího přepravu dodávky.

3. Při dodávce bez úhrady dopravného se dodávka uskutečňuje na riziko kupujícího.

4. Riziko i přepravní náklady přechází z prodávajícího na kupujícího okamžikem, kdy prodávající dodá zboží ve jmenovaném místě do péče dopravce určeného kupujícím. V případě doložky FCA, pokud místem sjednaným ve smlouvě jako místo dodání je objekt prodávajícího, dodání je splněno nakládkou zboží na dopravní prostředek přistavený kupujícím k odběru zboží, ale ve všech ostatních případech je dodání splněno, pokud je zboží dáno k dispozici ve smluveném místě dodání kupujícímu nevyložené z dopravního prostředku prodávajícího a celně odbavené ve vývozu.

5. Pojištění zboží se sjednává pouze na žádost a náklady kupujícího, je-li tato skutečnost uvedena v objednávce nebo kupní smlouvě.

### § 6 Ceny a slevy

1. Kupní cena dodávaného zboží je určena ceníkem prodávajícího, platným v době sjednaného termínu dodávky zboží kupujícímu. Kupní cena představuje cenu výrobku (zboží) a rozumí se bez nákladů na dopravu FCA odběrní místo kupujícího.

2. Ceny v ceníku jsou uvedeny v Kč, bez daně z přidané hodnoty. Daň z přidané hodnoty bude připočítávána na každém daňovém dokladu/faktuře k výsledné celkové ceně zboží. Proávající má právo měnit ceník a systém slev.

3. Ceny jsou kalkulovány podle ceníku platného ke dni potvrzení objednávky/uzavření kupní smlouvy. Proávající je oprávněn jakoukoliv změnu kurzu promítnout do cen zboží bez toho, aby kupujícího na tuto skutečnost předem upozornil.

### § 7 Balení

1. Náklady na balení, poplatky za zapůjčení a opotřebení balících materiálů atd., které jsou nezbytné za účelem zajištění bezpečnosti dopravy nebo které jsou nutné pro ochranu materiálu, jdou k tíži kupujícího, stejně jako náklady na zpětné zaslání zapůjčených obalů.

### § 8 Kvalita

1. Kvalita veškerého zboží, dodávaného na základě jednotlivých objednávek kupujícího bude v souladu s platnými technickými a materiálovými listy vydanými prodávajícím.

### § 9 Reklamační řád

1. Kupující má právo reklamovat vady zboží v souladu s ustanovením § 2099 a násl. zákona č. 89/2012 Sb., občanský zákoník a podle reklamačního řádu Promat s.r.o., který je k dispozici v sídle prodávajícího či na jeho webových stránkách.

2. Zboží má vady v tom případě, když není dodáno v množství, jakosti, provedení a v obalech potřebných k uchování a ochraně zboží.

3. Za vady se považuje i dodání jiného zboží než je uvedeno na objednávce.

4. Kupující je povinen prohlédnout zboží bez zbytečného odkladu po jeho převzetí, nejpozději však do 5 kalendářních dnů, reklamovat zjevné vady zboží uvedené v bodech 2 a 3. Údaje o vadách zjištěných při předání zboží budou obě strany považovat za závazné a proká-

zané, nebude-li prokázáno jinak.

5. Na vady zboží uvedené v bodu 3 lze reklamaci uplatnit po dobu 5 kalendářních dnů ode dne jeho převzetí. Po jejím uplynutí se k reklamaci nebude přihlížet.

6. Reklamace musí být učiněna kupující písemně. Vady zboží musí být řádně popsány a je nezbytné, aby kupující uvedl v reklamačním listu všechny podstatné náležitosti pro identifikaci dodávky, tj.:

- číslo objednávky (popř. číslo faktury)
- jméno, obchodní firmu a odběratelské číslo přidělené prodávajícím
- datum dodání/převzetí zboží
- druh zboží
- reklamované množství
- důvod reklamace – přesný popis vady zboží.

Kupující předá prodávajícímu zásadně originál reklamačního listu.

7. Zboží rozdělí kupující v reklamačním listě podle závad:

- vady jakosti zboží
- chybějící množství zboží.

8. O reklamaci rozhodne prodávající do 14 dnů ode dne jejího přijetí, je-li reklamace složitější i déle, nejpozději, je-li nutné odborné posouzení, do 30 dnů ode dne přijetí reklamace.

Reklamace vyřizuje technická kancelář společnosti Promat s.r.o.

### § 10 Platebně-fakturační podmínky

1. Úvěrové limity:

Má-li prodávající s kupujícím sjednán úvěrový limit, je při jeho překročení požadována každá další platba - úhrada kupní ceny předem; uvedené platí i v případě, že daňové doklady jsou ve splatnosti. Další objednávky budou akceptovány až po zaplacení předchozích dodávek kupujícího.

2. Proávající bude zasílat faktury/daňové doklady na dohodnutou fakturační adresu, a to případně i prostřednictvím e-mailu.

- Platby: - formou bezhotovostního styku  
- v jednotlivých případech v hotovosti.

3. Náležitosti faktury/daňového dokladu:

- a) označení daňového dokladu/faktury a její číslo
- b) název nebo obchodní firma, sídlo prodávajícího a kupujícího, IČ, DIČ
- c) místo předání zboží
- d) označení zboží (typ)
- e) cena za jednotku množství
- f) den odeslání faktury a lhůta její splatnosti
- g) označení bankovního ústavu a účtu, na který má být placeno
- h) den zdanitelného plnění (den dodávky zboží)
- i) celková fakturovaná částka a náležitosti pro daňové účely.

Pro splatnost faktury je rozhodující den její splatnosti. Den vystavení faktury není rozhodující. Za den realizace dodávky se považuje den, kdy zboží opustí dodavatelský závod resp. sklad prodávajícího.

4. Cenové zvýhodnění v případě hotovostního placení vyžaduje zvláštní dohody s prodávajícím, která bude obsažena v potvrzení objednávky či kupní smlouvě. Předpokladem pro poskytnutí slevy je, že kupující nemá žádné dluhy vůči prodávajícímu.

5. V případě bezhotovostního styku splní kupující povinnost zaplatit cenu zboží připsáním fakturované částky na účet prodávajícího.

6. Prodávající není povinen přijímat k placení směnky. Náklady diskontní, směnečné a další úhrady jdou k tíži kupujícího, pokud by banka prodávajícího odmítla diskontní směnky, musí být provedena platba v hotovosti.

7. Platba šekem není považována za platbu v hotovosti.

### § 11 Prodlení

1. Prodlení s úhradou kupní ceny:

- kupující je povinen uhradit smluvní úrok z prodlení z neuhrazené částky za každý započatý den prodlení v souladu s těmito PDP.

2. Prodlení s předáním zboží:

- v případě, že prodávající není schopen dodat všechno objednané zboží v dohodnutém termínu plnění, je povinen v tomto termínu dodat maximálně možné množství zboží a o tomto bezodkladně informovat kupujícího.

### § 12 Výhrady vlastnictví

1. Dodané zboží zůstane až do zaplacení kupní ceny a úhrady všech pohledávek existujících z daného obchodního kontaktu výhradním vlastnictvím prodávajícího. Dojde-li k prodlení placení kupujícího, je prodávající oprávněn vzít zpět po upomínce zboží, k němuž má vyhrazeno vlastnictví, a kupující je povinen zboží vydat.

2. Jestliže zboží, k němuž je vyhrazeno vlastnictví, kupující zpracuje v novou movitou věc, pak zpracování se děje pro prodávajícího, aniž by tomuto z toho plynuly závazky a nová věc se stává vlastnictvím prodávajícího. Dojde-li současně se zpracováním ke smísení se zbožím, jež prodávajícímu nepatří, pak vzniká prodávajícímu spoluvlastnictví na nové věci v poměru zboží, které bylo předmětem výhrady vlastnictví k onomu jinému zboží, a to v době, kdy ke zpracování došlo. Jestliže zboží, k němuž je vyhrazeno vlastnictví, je spojeno, smíšeno nebo sloučeno se zbožím, které prodávajícímu nepatří, stane se prodávající spoluvlastníkem podle příslušných zákonných ustanovení. Získá-li kupující spojením, smíšením nebo sloučením výhradní vlastnické právo, tak již nyní zřizuje pro prodávajícího k oněm věcem spoluvlastnictví v poměru hodnoty zboží, k němuž existuje výhrada vlastnictví, k hodnotě ostatního zboží v době spojení, smísení nebo sloučení. Kupující je povinen bezplatně mít v úschově věci, které v těchto případech jsou ve vlastnictví nebo spoluvlastnictví prodávajícího, které platí rovněž na zboží s vyhrazením vlastnictví ve smyslu dalších následujících ustanovení.

3. Jestliže kupující prodá zboží, k němuž je vyhrazeno vlastnictví, ať již samotné nebo společně se zbožím, které prodávajícímu nepatří, pak již nyní postupuje kupující pohledávky vznikající z dalšího zcizení na úhradu prodávajícímu ve výši hodnoty zboží, k němuž je vlastnictví vyhrazeno, se všemi vedlejšími právy a v pořadí před zbývajícími právy, prodávající postoupení tímto přijímá. Hodnota zboží s vyhrazeným vlastnictvím je částka fakturovaná prodávajícím se zajišťovací přírázkou 10 %, která však se neuplatní v míře, ve které jsou uplatněna vůči ní práva třetích osob. Jestliže zboží, k němuž je vyhrazeno vlastnictví a které je dále prodáno, je spoluvlastnictvím prodávajícího, tak postoupení pohledávek se vztahuje na částku, která odpovídá hodnotovému podílu prodávajícího na spoluvlastnictví.

4. Jestliže kupující zabuduje zboží, k němuž je vyhrazeno vlastnictví, jako podstatnou součást do nemovitosti třetí osoby, pak již nyní postupuje kupující své pohledávky na úhradu vůči této třetí osobě nebo vůči osobě, které se to týká, a to ve výši hodnoty zboží, k němuž je vyhrazeno vlastnictví se všemi vedlejšími právy prodávajícímu, včetně práva na poskytnutí zajišťovacího zástavního práva a s právem

pořadí před zbývajícími právy, prodávající pak toto postoupení přijímá. Odstavec 3 věta 2 a 3 platí zde přiměřeně.

5. Jestliže zboží, k němuž je vyhrazeno vlastnické právo, je zabudováno kupujícímu jako podstatná součást do nemovitosti kupujícího, pak postupuje již nyní kupující pohledávky vznikající z následného zcizení nemovitosti nebo práv z nemovitostí prodávajícímu, a to ve výši hodnoty zboží, k němuž je vyhrazeno vlastnictví, a se všemi vedlejšími právy a s pořadím před právy ostatními, prodávající pak toto postoupení přijímá. Odstavec 3 věta 2 a 3 platí přiměřeně.

6. Kupující je oprávněn dále prodávat, používat nebo zabudovávat zboží, k němuž bylo vyhrazeno vlastnictví, pouze v rámci běžných řádných obchodů a jen za předpokladů, že na prodávajícího opravdu přejdou pohledávky ve smyslu odstavce 3, 4 a 5. Kupující není oprávněn k jiným dispozicím, týkajícím se zboží, k němuž vlastnictví je vyhrazeno, zejména není oprávněn toto zboží zastavovat nebo použít pro zajišťovací převod.

7. Prodávající zmocňuje kupujícího, s výhradou odvolání tohoto zmocnění, k inkasu pohledávek postoupených podle odstavce 3, 4 a 5. Prodávající nevyužije vlastního oprávnění pohledávky inkasovat, pokud kupující bude plnit své platební povinnosti také vůči třetím osobám. Na požádání prodávajícího je povinen kupující oznámit mu dlužníky postoupených pohledávek a těmto postoupení oznámit, prodávající je zmocněn také sám dlužníkům postoupení oznámit.

8. Kupující je povinen bezodkladně informovat písemně prodávajícího o uplatněných exekucích na zboží, k němuž je vlastnictví vyhrazeno, nebo vůči postoupeným pohledávkám a je povinen prodávajícímu předat veškeré podklady nutné pro námítky proti exekucím.

9. Při zastavení plateb, podání návrhů na konkurs, insolvenčního návrhu, zjištění úpadku nebo prohlášení konkursu, soudního nebo mimosoudního vyrovnání, zaniká právo na další prodej, použití nebo zabudování zboží, k němuž je zřízena výhrada vlastnictví, a zaniká zmocnění k inkasu postoupených pohledávek. V případě šekového nebo směnečného protestu zaniká rovněž zmocnění k inkasu.

10. Jestliže hodnota poskytnutých zajištění přesáhne pohledávky o více než 20 %, pak je v oné míře prodávající povinen ke zpětnému převodu nebo uvolnění zajištění podle své volby. Po zaplacení veškerých pohledávek prodávajícího z daného smluvního vztahu, přejde na kupujícího vlastnictví ke zboží, u kterého vlastnictví bylo vyhrazeno, a vlastnictví k postoupeným pohledávkám.

### § 13 Soudní příslušnost

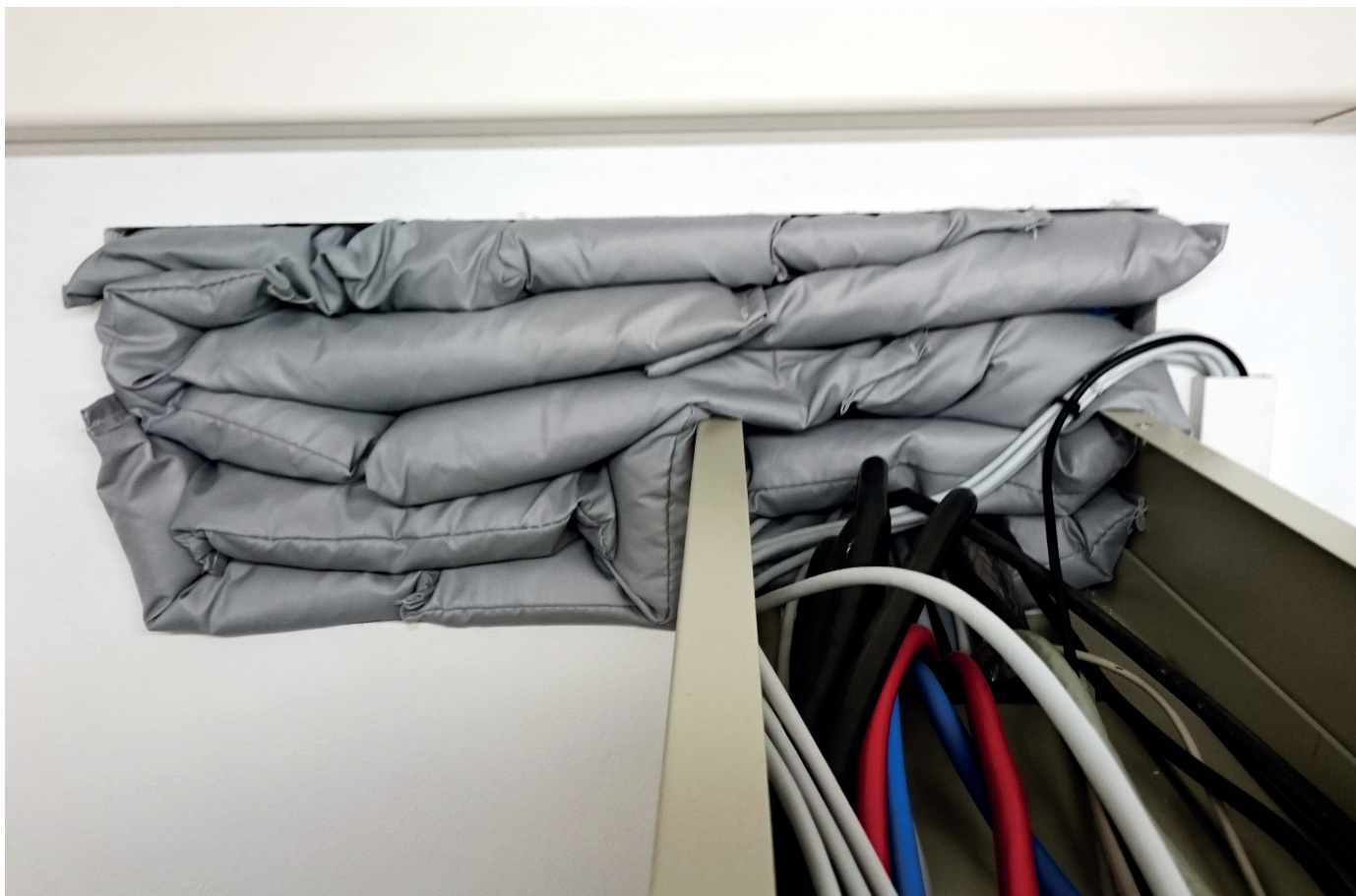
1. Smluvní strany sjednávají, že v případě, že nebude písemně výslovně sjednáno jinak nebo nebude předepsáno kogentními ustanoveními českého procesního práva, bude příslušný, pro veškeré nároky vyplývající ze vzájemného obchodního styku mezi smluvními stranami, soud podle sídla prodávajícího.

### § 14 Závěrečná ustanovení

1. Obě smluvní strany svými podpisy na budoucích smlouvách potvrdí, že se ve svých obchodních vztazích budou řídit těmito platebními a dodacími podmínkami.

2. Společnost s ručením omezeným Promat si vyhrazuje právo změn těchto PDP.





Polštářová kabelová přepážka PROMASTOP®

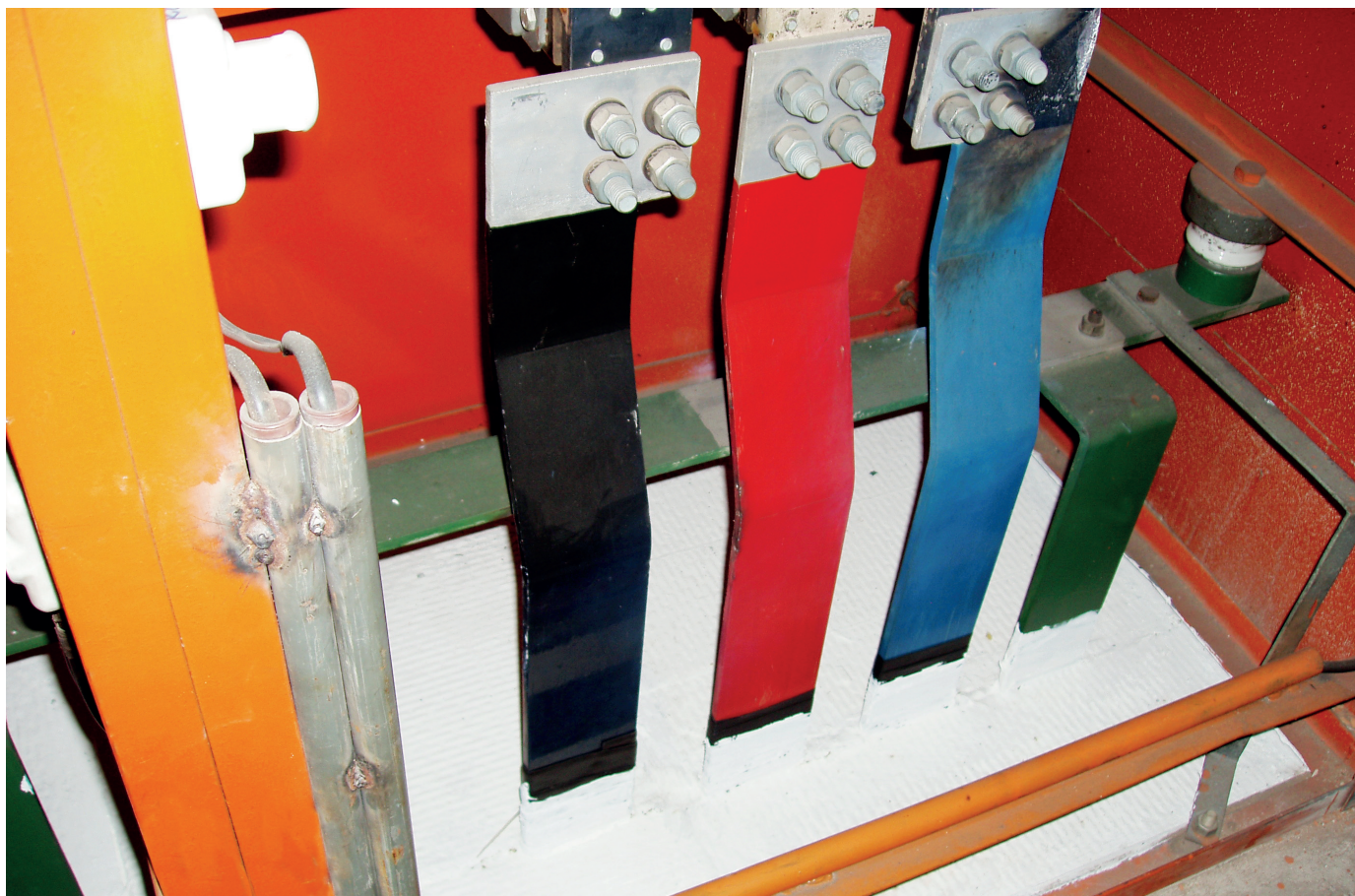


Prostup ocelového potrubí s nehořlavou izolací a stěrka PROMASTOP®-I





Prostupy potrubí s požárně ochranným pásem PROMASTOP®-W

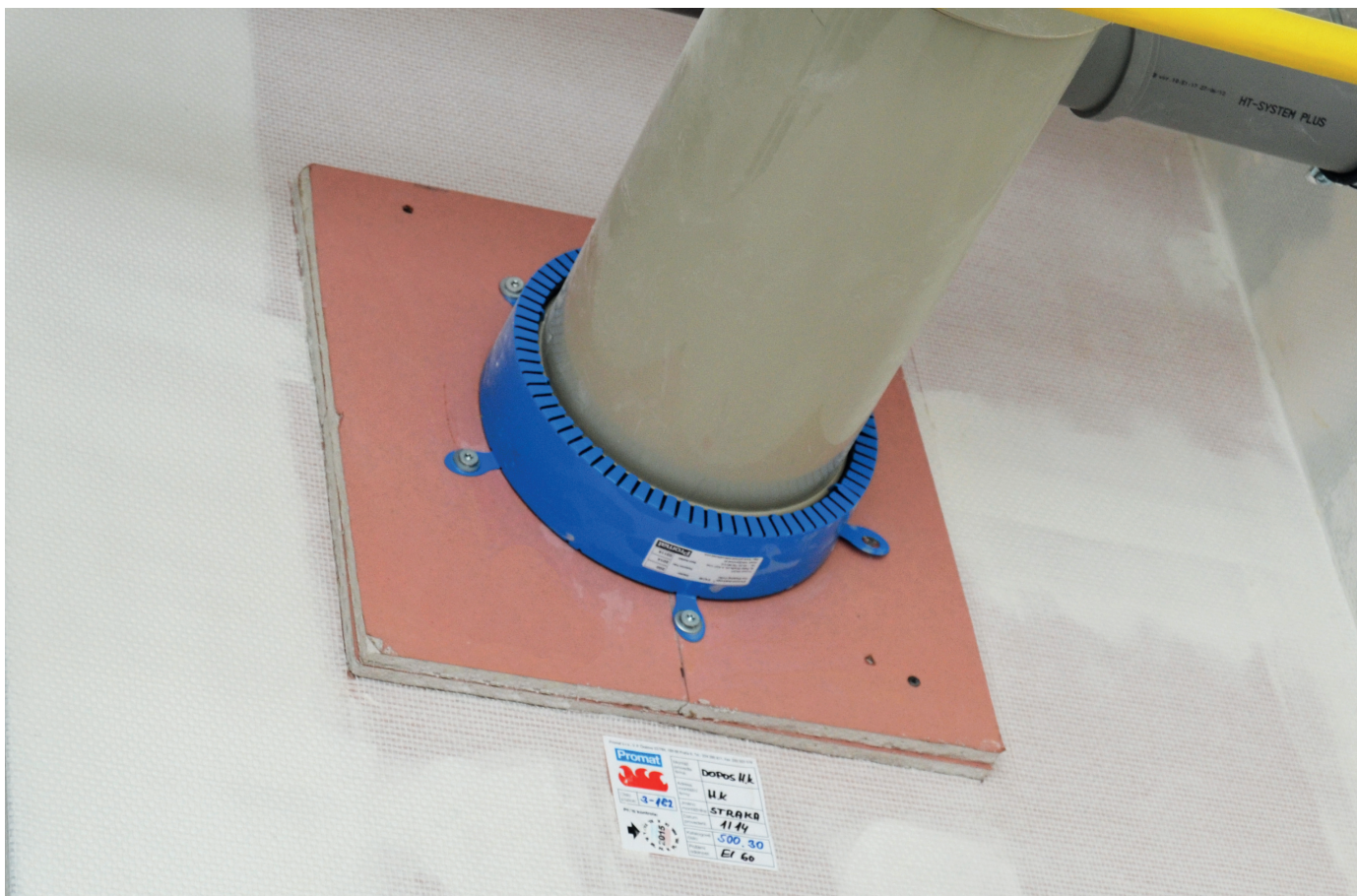


Kombinovaná měkká desková přepážka PROMASTOP®-I





Kabelová měkká desková přepážka se stěrkou PROMASTOP®-I



Požárně ochranná manžeta PROMASTOP®-FC pro požární utěsnění plastového potrubí





**PAVUS, a.s.**

[www.pavus.cz](http://www.pavus.cz)

Oznámený subjekt 1391, Autorizovaná osoba AO 216, člen EGOLF, Požární zkušebna, Certifikační orgán pro certifikaci výrobků a systémů jakosti, expertizy, inspekce

Sídlo: Prosecká 412/74, 190 00 Praha 9, Česká republika  
tel.: +420 286 019 587; fax: +420 286 019 590; e-mail: mail@pavus.cz  
Požární zkušebna: Čtvrť J. Hybeše 879, 391 81 Veselí nad Lužnicí, Česká republika  
tel.: +420 381 477 418; fax: +420 381 477 419; e-mail: vesel@pavus.cz

Vaše značka / dopis: ze dne  
Vyřizuje / kontakt: BUCHTOVÁ Jana Ing. /  
286019587  
Naše značka / dopis: 143 ze dne 1. 4. 2020

Promat s.r.o.  
V. P. Čkalova 784/22  
160 00 Praha 6 - Bubeneč  
Česká republika

### Katalog - Požární bezpečnost staveb dle EN, 6. vydání

Vydávaný katalog aktualizuje Katalog - Požární bezpečnost staveb, 5. vydání (2017), revidované vydání 2020.

Nařízení Evropského parlamentu a Rady (EU) č. 305/2011 ze dne 9. března 2011, kterým se stanoví harmonizované podmínky pro uvádění stavebních výrobků na trh a kterým se zrušuje směrnice Rady 89/106/EHS ve znění opravy a změny přílohy III a V, zveřejněné v Úředním věstníku Evropské unie L 103/10 ze dne 12. dubna 2013 stanoví, že stavby jako celek i jejich jednotlivé části musejí vyhovovat zamýšlenému použití, zejména s přihlédnutím k bezpečnosti a ochraně zdraví osob v průběhu celého životního cyklu staveb. Po dobu ekonomicky přiměřené životnosti musí stavby při běžné údržbě plnit předepsané základní požadavky na stavby.

Stavebním výrobkem je výrobek nebo sestava, které jsou vyrobeny a uvedeny na trh za účelem trvalého zabudování do stavby nebo její části a jejichž vlastnosti ovlivňují vlastnost stavby s ohledem na základní požadavky na stavby.

Základní požadavek 2 - Požární bezpečnost stanoví, že stavba musí být navržena a provedena takovým způsobem, aby v případě požáru:

- byla po určenou dobu zachována nosnost konstrukce;
- byl uvnitř stavby omezen vznik a šíření ohně a kouře;
- bylo omezeno šíření požáru na sousední stavby;
- obyvatelé mohli stavbu opustit nebo aby mohli být jinými prostředky zachráněni;
- byla brána v úvahu bezpečnost záchranných jednotek.

Samozřejmě musí být splněny i ostatní základní požadavky, pokud se na daný výrobek/konstrukci, vztahují.

Konstrukce a stavební výrobky, uvedené v katalogu, jsou hodnoceny z hlediska požární odolnosti na základě zkoušek provedených podle platných norem pro stavební konstrukce a následně klasifikovány podle klasifikačních norem řady ČSN EN 13501-2, -3, -4, případně v národním systému podle ČSN 73 0810.

Požadavky na požární odolnost stavebních konstrukcí vyplývají z návrhových norem, ČSN 73 0810 (Požární bezpečnost staveb - Společná ustanovení), ČSN 73 0802 (Požární bezpečnost staveb - Nevýrobní objekty), ČSN 73 0802 (Požární bezpečnost staveb - Výrobní objekty) a norem navazujících.

Stanovená požární odolnost platí pouze pro konstrukce sestavené z komponent, které byly zkoušeny a klasifikovány.

**Výsledné hodnoty požární odolnosti, uvedené v katalogu, jsou platné pro materiálově a konstrukčně shodné konstrukce Promat, pokud jsou provedeny shodně s technologickými a montážními pokyny firmy Promat.**

**PAVUS, a.s. - AO 216/OS 1391 není zpracovatelem katalogu. K výkladu je kompetentní pouze jeho vydavatel.**

S pozdravem

**PAVUS, a.s.**  
Prosecká 412/74, 190 00 Praha 9  
IČ: 60193174; DIČ: CZ60193174  
(4)

**Ing. Jaroslav DUFEK**  
ředitel PAVUS, a.s. - AO 216