

## PROMASTOP®-W Požarni trak

### Navodila za vgradnjo

Zatesnitev prebojev



### PROMASTOP®-W Požarni trak



PROMASTOP®-W je ovojni trak za tesnjenje prebojev plastičnih cevi ali cevi z gorljivo izolacijo. Možnost ovijanja katerega koli premera zagotavlja fleksibilnost na gradbišču. PROMASTOP®-W ščiti pred širjenjem dima, ognja in toplote.

#### Splošne informacije

- PROMASTOP®-W je primeren samo za vgradno montažo.
- Za izolacijo cevi in gorljivih cevi namestite PROMASTOP®-W poravnano ali 5 mm zunaj ločevalnega elementa, v stropu na spodnjo stran in v steni na obe strani.
- Za plastične aluminijaste kompozitne cevi namestite PROMASTOP®-W v parih poravnano v stropih in stenah, razen za cevi Pipelife Radopress, pri katerih se PROMASTOP®-W namesti samo na spodnjo stran stropa.
- Upoštevati je treba število slojev (glejte ETA, klasifikacijsko poročilo ali tabelo na embalaži).
- Zagotovite dovolj prostora okrog servisnih inštalacij, da boste lahko izvedli požarno zatesnitev preboja. V nasprotnem primeru je treba ustvariti potreben prostor.
- Kategorija uporabe je tip X: Proizvodi, namenjeni za uporabo v pogojih, izpostavljenih delovanju vremenskih vplivov.
  - Kategorija X - namenjeno za uporabo v pogojih, izpostavljenih vremenskim vplivom (pomeni, da je proizvod opravil preizkuse v različnih vremenskih pogojih po TR 024:2009 - vremenski pogoji med -20 °C in +70 °C, z izpostavljenostjo UV in dežju). Neposreden stik z vlago lahko povzroči površinske nepravilnosti na intumescentnem vložku, zato priporočamo, da se proizvod hrani odmaknjen od neposrednega stika z vlago.

#### Dodatne informacije o montaži sistema

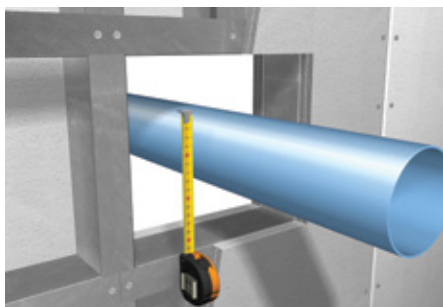
Preberite ETA, klasifikacijsko poročilo ali Promatov priročnik za dodatne informacije o namestitvi za cevi.

#### Varnostna navodila

Preberite varnostni list za dodatne informacije.

Plastične cevi					
Cev Ø (mm)	Sloji		Dolžina traku (mm)		
	U/C in U/U	U/C	U/U	U/C	U/U
32		1	2	≥ 122	≥ 263
40		1	3	≥ 146	≥ 498
50		1	3	≥ 185	≥ 600
56		1	3	≥ 200	≥ 645
63		1	3	≥ 220	≥ 710
75		2	4	≥ 535	≥ 1135
90		2	4	≥ 630	≥ 1320
110		2	5	≥ 750	≥ 2000
125		3	5	≥ 1295	≥ 2245
140		4	6	≥ 1950	≥ 3035
160		4	6	≥ 2195	≥ 3390

### Navodila za montažo pri zatesnitvi prebojev z mineralno volno in s PROMASTOP®-CC ali PROMASTOP®-I



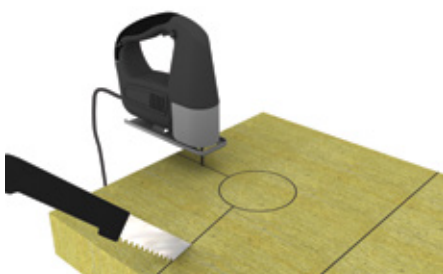
1. Določite zunanji premer cevi (namestitev se lahko izvede v zatesnitvi preboja mineralne volne; opravite vse potrebne korake in vrtanje luknje, nato preskočite točke 4, 5 in 11).



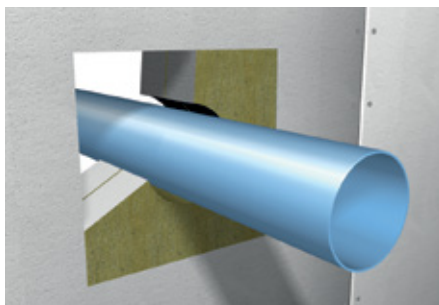
2. Določite število slojev traku (glejte tabelo na prvi strani).



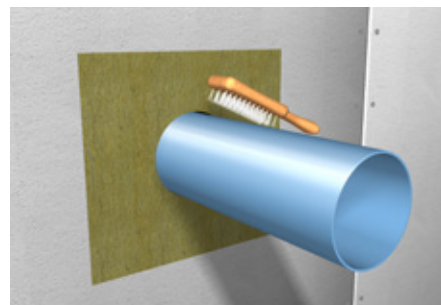
3. Odrežite pravo dolžino.



4. Če se namesti v zatesnitev preboja s PROMASTOP®-CC ali PROMASTOP®-I, odrežite ploščo mineralne volne natančno na dimenzijo.



5. Vstavite ploščo mineralne volne (za natančen opis glejte navodila za montažo za PROMASTOP®-I ali PROMASTOP®-CC).



6. Očistite odprtino in servisne inštalacije.



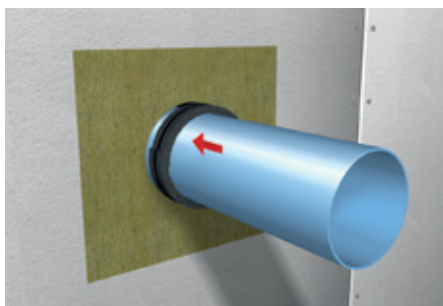
7. Odlepite samolepilno zaščitno folijo.



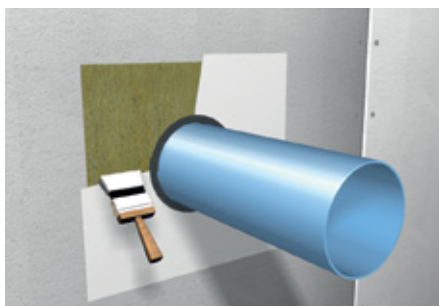
8. Ovijte okrog cevi, po možnosti tako, da je intumescentna stran obrnjena proti cevi.



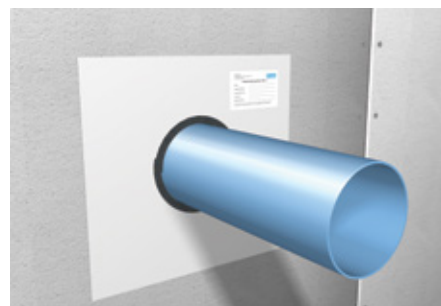
9. Za pritrditev PROMASTOP®-W v steno/strop uporabite PROMASEAL®-A, PROMASEAL®-AG, PROMASTOP®-CC ali PROMASTOP®-I med odprtino in podlago.



10. PROMASTOP®-W je treba namestiti poravnano z zatesnitvijo preboja ali površino stene, največ 5 mm pred steno/stropom.



11. Dokončajte zatesnitev preboja v skladu z navodili za montažo PROMASTOP®-I ali PROMASTOP®-CC. Ne prebarvajte traku s premazom ali malto.



12. Na ustrezno mesto nalepite identifikacijsko nalepko.

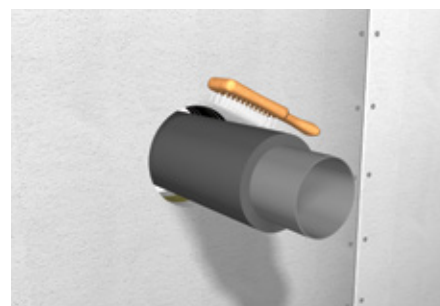
### Navodila za montažo – jeklene cevi z gorljivo izolacijo



1. Določite število slojev traku (glejte tabelo na prvi strani).



2. Odrežite pravo dolžino.



3. Očistite odprtino in servisne inštalacije.



4. Odlepите samolepilno zaščitno folijo.



5. Ovijte okrog cevi, po možnosti tako, da je intumescentna stran obrnjena proti cevi.



6. Za pritrditev PROMASTOP®-W v steno/strop uporabite PROMASEAL®-A, PROMASEAL®-AG, PROMASTOP®-CC ali PROMASTOP®-I med odprtino in podlago.



7. PROMASTOP®-W je treba namestiti poravnano z zatesnitvijo preboja ali površino stene, največ 5 mm pred steno/stropom.



8. Na ustrezno mesto nalepите identifikacijsko nalepko.



### Navodila za montažo – masiven strop



1. Določite število slojev traku (glejte tabelo na prvi strani).



2. Odrežite pravo dolžino.



3. Očistite odprtino in servisne inštalacije.



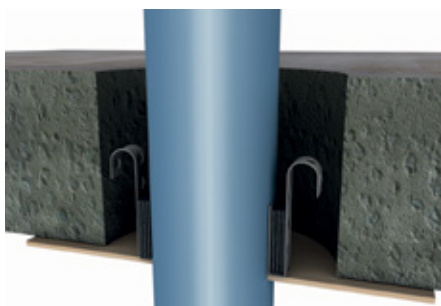
4. Odlepite samolepilno zaščitno folijo.



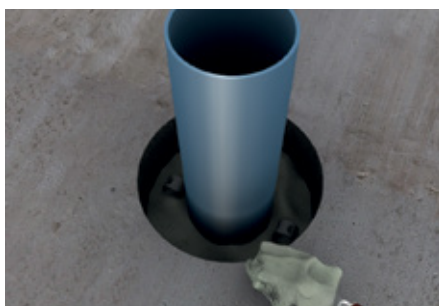
5. Ovijte okrog cevi.



6. Za rešitve U/U uporabite perforiran kovinski trak in naredite kavelj. Vstavite dva kavlja v PROMASTOP®-W, ki pokriva celotno širino 50 mm. Za rešitve U/C kavelj ni potreben.



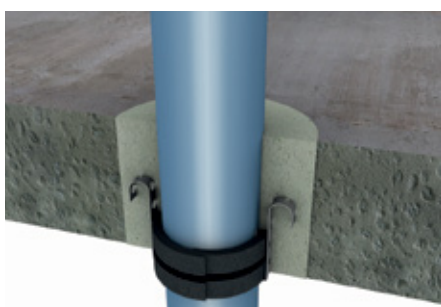
7. PROMASTOP®-W je treba namestiti poravnano z opaženjem. Najmanjša dolžina kavlja je 75 mm, z radijem 6–10 mm na zgornji strani.



8. Zaprite preostalo odprtino s PROMASTOP®-VEN ali PROMASTOP®-M.



9. Zgladite površino in na ustrezno mesto nalepite identifikacijsko nalepko.



Pogled na prečni prerez.

### Navodila za montažo – lesen strop



1. Določite število slojev traku (glejte tabelo na prvi strani).



2. Odrežite pravo dolžino.



3. Očistite odprtino in servisne inštalacije.



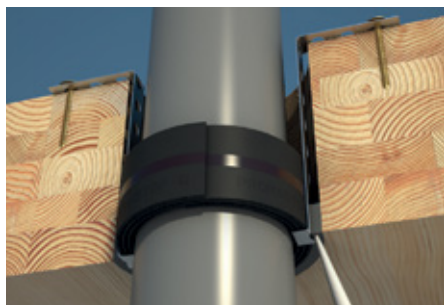
4. Odlepite samolepilno zaščitno folijo.



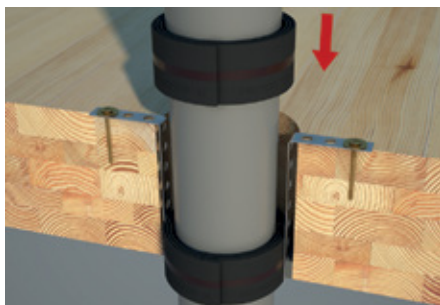
5. Ovijte okrog cevi.



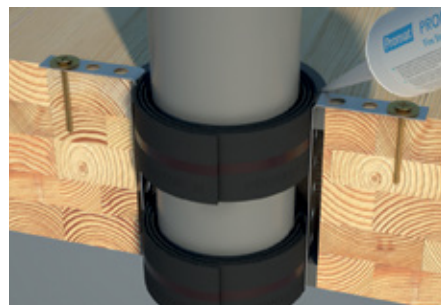
6. Uporabite perforiran kovinski trak in naredite kavelj. Vstavite dva kavlja v PROMASTOP®-W, ki pokriva celotno širino 50 mm.



7. Namestite PROMASTOP®-W poravnano z dnom stropa in z vijakom pritrdite na kavelj. Zatesnite režo s PROMASEAL®-AG.



8. Namestite dodatne sloje traku.



9. Poravnajte PROMASTOP®-W na vrhu stropa in zatesnite režo s PROMASEAL®-AG.



10. Na ustrezno mesto nalepite identifikacijsko nalepko.

Proizvode je treba uporabljati v skladu s predpisi za gradbeni material v splošnem in s predpisi za požarno zaščito v podrobnem, v skladu z veljavnimi nacionalnimi potrdili o preizkusih in odobritvah in v skladu z veljavnimi nacionalnimi gradbenimi predpisi. Proizvode lahko uporablja samo usposobljeno osebje z ustreznim znanjem in šele po tem, ko se je temeljito seznanilo z vsebino navodil za uporabo, varnostnih listov, nacionalnih potrdil o preizkusih in odobritev. Za dodatne informacije o tem, kje in kako uporabljati ta proizvod, upoštevajte Promatov priložnik ali pa se obrnite na lokalno Promatovo pisarno. Vse ustrezne dokumente lahko brezplačno dobite v lokalni Promatovi pisarni. Za države zunaj Evropske unije veljajo posebne smernice. Po potrebi se posvetujte s Promatovim tehničnim oddelkom.



**Slovenija**

**Etex Building Performance**

**Promat d.o.o.**

Kidričeva 56b

4220 Škofja Loka

T +386 4 51 51 451

F +386 4 51 51 450

E [info@promat-see.com](mailto:info@promat-see.com)

[www.promat-see.com](http://www.promat-see.com)