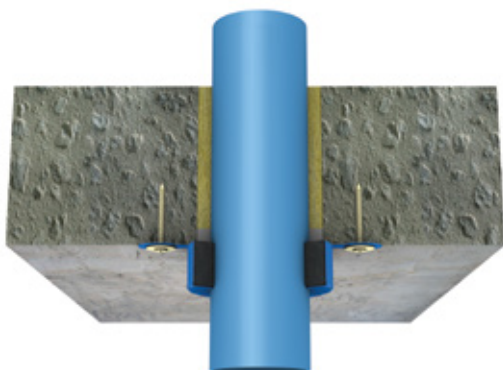
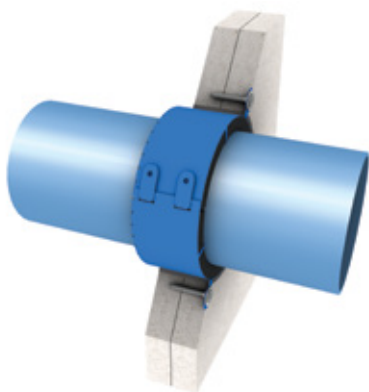
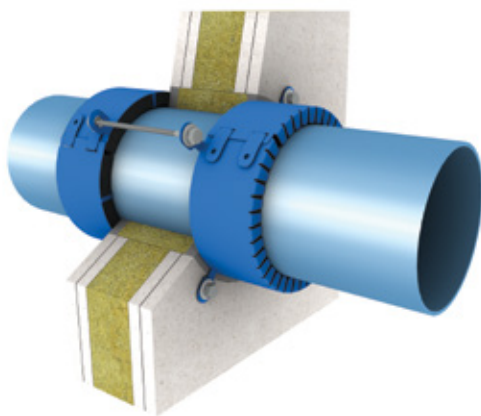


PROMASTOP®-FC Požarne objemke Navodila za vgradnjo

Zatesnitev prebojev



PROMASTOP®-FC Požarne objemke



PROMASTOP®-FC je objemka za zapiranje plastičnih cevi, izdelana iz prašno barvanega nerjavnega jekla in s posebnim intumescentnim vložkom. PROMASTOP®-FC ščiti pred širjenjem dima, ognja in toplote.

Splošne informacije

- PROMASTOP®-FC je primeren za površinsko montažo in za vgrajeno montažo.
- Požarne objemke se uporabljajo v parih tako pri površinski montaži kot pri vgradnji v stene. Enojna objemka je potrebna samo pri vertikalnem prehodu cevi na spodnji strani tal ali stropa.
- Objemke se lahko fiksira v masivno podlago (beton, trdna opeka, kamen, porozen beton, zid, blok itd.). Izvrtajte luknjo in pritrdite s priloženimi vijaki.
- Kjer se objemke fiksira v montažno steno, mora pritrditev vključevati navojne palice najmanj M6, ki potekajo skozi celotno pregradno konstrukcijo; objemke se fiksira na mestu z maticami in podložkami na vsaki strani teh navojnih palic.
- Objemka PROMASTOP®-FC je primerna za premere plastičnih cevi od 32 mm do 315 mm, za točne dimenzije in vrste cevi preverite tehnični list izdelka.
- Objemka je primerna za cevi, po katerih se pretakajo nevljudljive tekočine, plini, ter za vode cevi za prenos pošte, vključujoč kontrolne kable in peletne cevi.
- Objemka PROMASTOP®-FC6 je primerna tudi za spojne stike in poševne prehode cevi.
- Kategorija uporabe je tip X:
 - Proizvodi, namenjeni za uporabo v pogojih, izpostavljenih delovanju vremenskih vplivov.

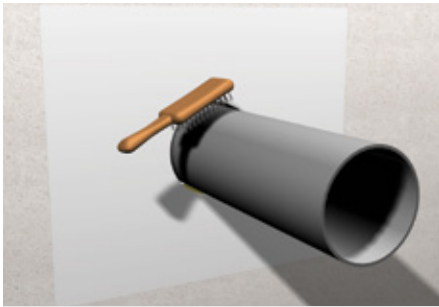
Dodatne informacije o montaži sistema

Preberite ETA, klasifikacijsko poročilo ali Promatov priročnik za dodatne informacije o namestitvi za kable in cevi.

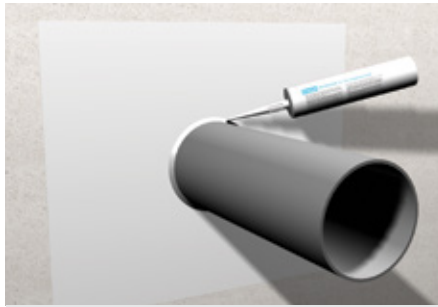
Varnostna navodila

Preberite varnostni list za dodatne informacije.

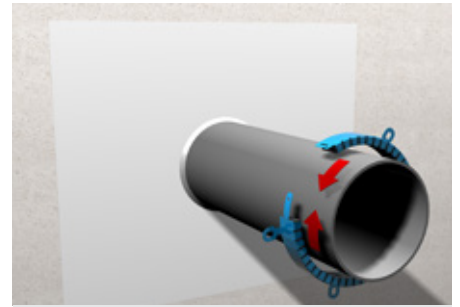
1. Navodila za montažo – preboj skozi premazano mineralno volno – površinska montaža



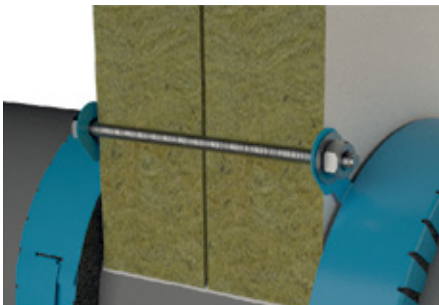
1. Očistite okrog odprtine in preboja, da zagotovite gladko površino brez prahu.



2. Po potrebi namestite akustični izolator ter zapolnite režo (največ 15 mm) med cevjo in steno z mineralno volno (tališče > 1000 °C) in tesnilom.



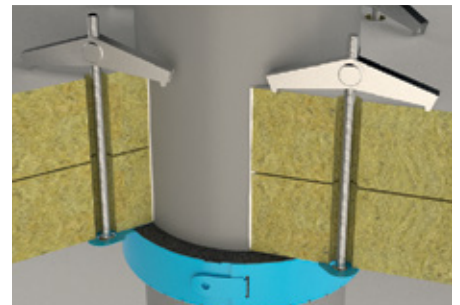
3. Okrog cevi namestite požarno objemko. Zapnite, da se zaskoči, in upognite prirobnico objemke nazaj za 180°.



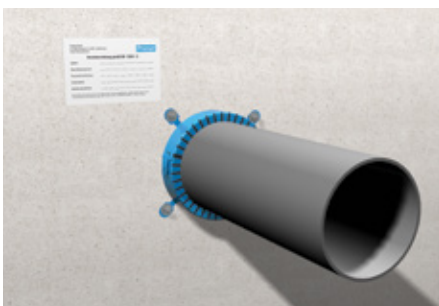
4a. Način fiksiranja: navojne palice. Fiksirajte objemko cevi v steno ali strop z navojnimi palicami M6 ali M8. Preboj mineralne volne – potisnite navojne palice skozi plošče ter uporabite podložke in matice, da fiksirate objemko na obeh straneh. Za stropne aplikacije uporabite podložke in matice tudi na zgornji strani stropa. Najmanj 50 % nosilcev je treba fiksirati z navojnimi palicami (npr. 4 nosilci, 2 navojni palici; 5 nosilcev, 3 navojne palice; 2 nosilca, 2 navojni palici).



4b. Način fiksiranja: spiralni vijaki. Fiksirajte objemko cevi v steno ali strop s spiralnimi vijaki najmanj 65 mm.



4c. Način fiksiranja: vzmetni sorniki. Objemko cevi fiksirajte v strop s sorniki najmanj M4.

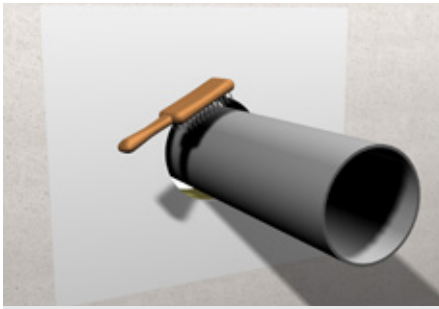


5. Namestite identifikacijsko nalepko na primerno mesto.

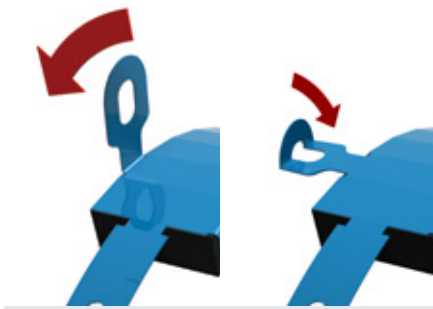
Opomba: Pri montaži v tla vstavite ustrezno odobreno kovinsko rešetko kot zaščito pred pohodno obremenitvijo (pod plošče mineralne volne, kjer se to zdi potrebno).

Za dodatne informacije o namestitvi preberite klasifikacijsko poročilo.

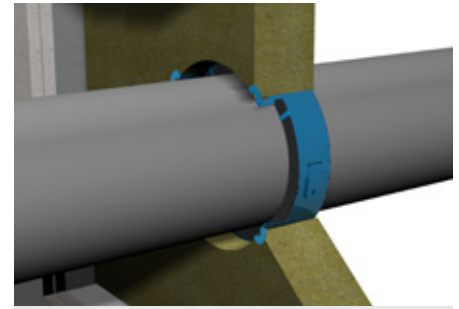
2. Navodila za montažo – preboj skozi premazano mineralno volno – vgradnja



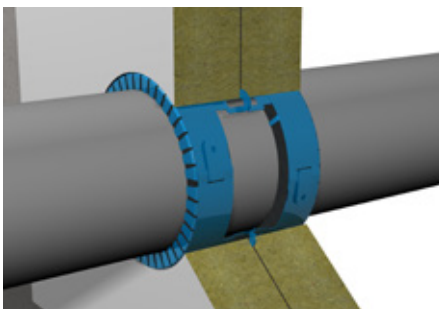
1. Očistite okrog odprtine in preboja, da zagotovite gladko površino brez prahu.



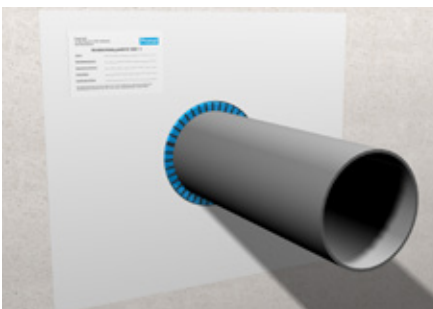
2. Izravnajte prirobnice za fiksiranje objemke in upognite s kleščami, kot je prikazano na sliki za FC3 in FC6.



3. Namestite objemko z upognjenimi nosilci v notranjost in namestite premazane plošče mineralne volne.



4. Namestite objemko in ploščo iz mineralne volne tudi na drugo stran.



5. Namestite identifikacijsko nalepko na primerno mesto.

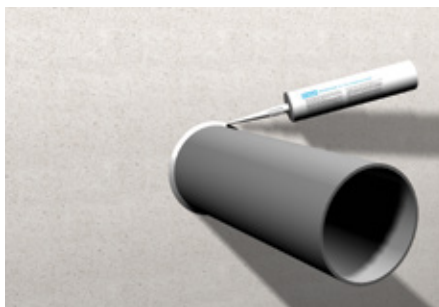
Opomba: Pri montaži v tla vstavite ustrezno odobreno kovinsko rešetko kot zaščito pred pohodno obremenitvijo (pod plošče mineralne volne, kjer se to zdi potrebno).

Za dodatne informacije o namestitvi preberite klasifikacijsko poročilo.

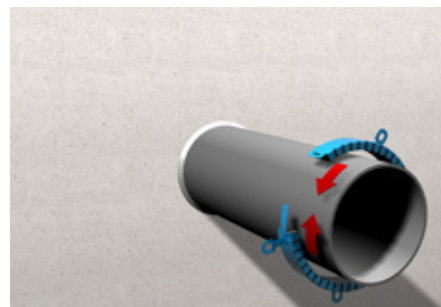
3. Navodila za montažo – fleksibilna stena in masivna podlaga – površinska montaža



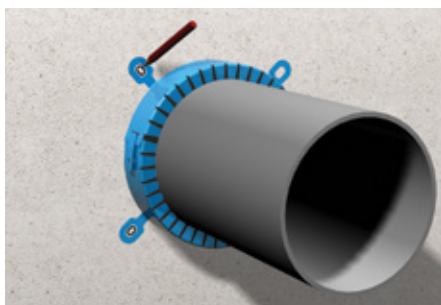
1. Očistite okrog odprtine in preboja, da zagotovite gladko površino brez prahu.



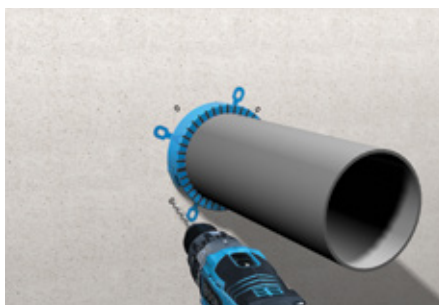
2. Po potrebi namestite akustični izolator ter zapolnite režo (največ 15 mm) med cevjo in steno z mineralno volno (tališče > 1000 °C), mavcem, malto, betonom ali tesnilom.



3. Okrog cevi namestite požarno objemko. Zapnite, da se zaskoči, in upognite prirobnico objemke nazaj za 180°.

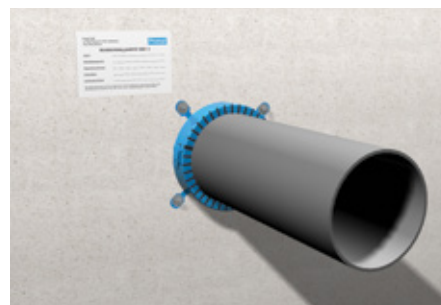


4. Označite luknje za vrtanje.



5. Fiksirate objemko cevi v steno ali strop na vseh pritrdilnih prirobnicah.

- Masivna podlaga – izvrtajte luknjo globine 80 mm in za beton s \varnothing 6 mm in za porozen beton s \varnothing 4 ali 5 mm in uporabite vijake iz vrečke s priborom.
- Fleksibilna stena – izvrtajte luknjo \varnothing 6 mm in uporabite navojne palice M6, da fiksirate objemko z maticami in podložkami.



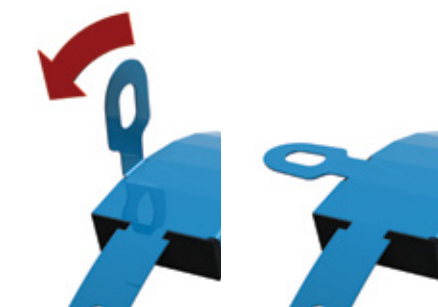
6. Namestite identifikacijsko nalepko na primerno mesto.

Za dodatne informacije o namestitvi preberite klasifikacijsko poročilo.

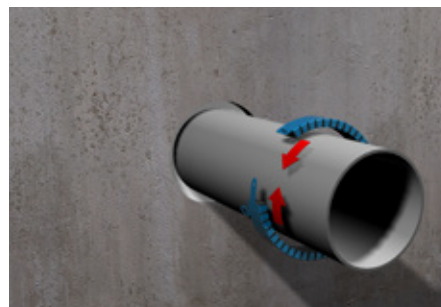
4. Navodila za montažo – masivna podlaga – vgradnja



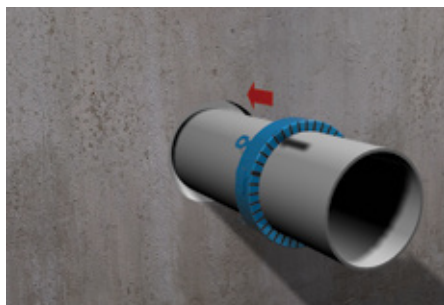
1. Očistite okrog odprtine in preboja, da zagotovite gladko površino brez prahu.



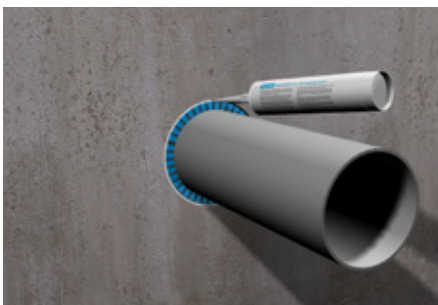
2. Izravnajte prirobnice za fiksiranje objemke.



3. Okrog cevi namestite požarno objemko z nosilci za fiksiranje proti steni/stropu. Zapnite, da se zaskoči, in upognite prirobnico objemke nazaj za 180°.



4. Potisnite objemko v steno/strop tako, da je zaprt kovinski konec objemke bodisi poravnani z ali pa štrli ven iz stene/stropa. Po potrebi v strop pritrdite ustrezen nosilec objemke.



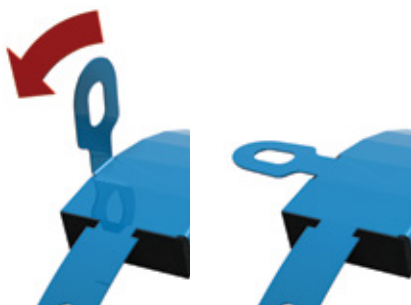
5. Zapolnite preostalo režo s požarno malto ali tesnilom (prekrivanje malte ali tesnila ni dovoljeno). Odstranite nosilec objemke, če je bil uporabljen.



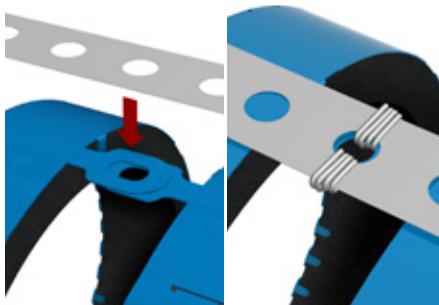
6. Namestite identifikacijsko nalepko na primerno mesto.

Za dodatne informacije o namestitvi preberite klasifikacijsko poročilo.

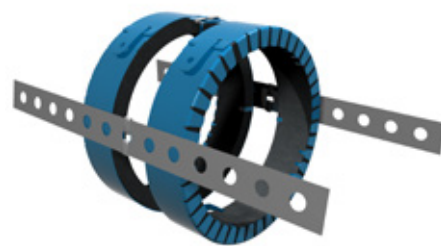
5. Navodila za montažo – fleksibilna stena, vgradnja min. 100 mm EI 120



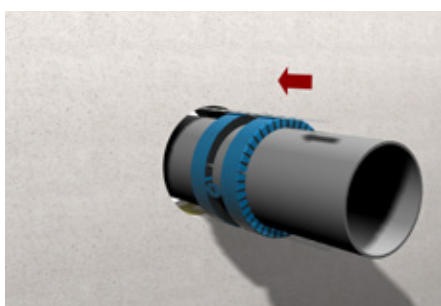
1. Pritrdilne nosilce upognite nazaj za 90°.



2. Fiksirajte vse nosilce skupaj s kovinskim trakom bodisi z žico, majhnimi vijaki itd.



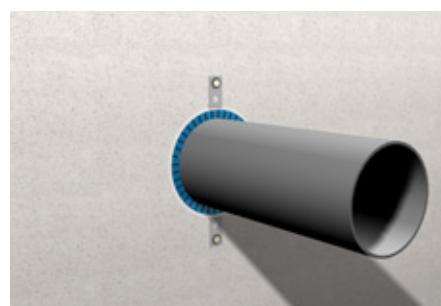
3. 32–63 mm samo z enim perforiranim kovinskim trakom; 75–125 mm dva kovinska perforirana traka eden nasproti drugega.



4. Perforiran kovinski trak mora biti 50 mm daljši, kot je debelina stene, in mora biti na vsaki strani 25 mm viden. Vstavite te povezane objemke v steno.



5. Zapolnite obodno režo z mineralno volno in nanesite PROMASEAL®-A v minimalni globini 5 mm.



6. Upognite perforiran kovinski trak proti steni in fiksirajte z vijaki za montažno steno.



7. Namestite identifikacijsko nalepko na primerno mesto.

Za dodatne informacije o namestitvi preberite klasifikacijsko poročilo.

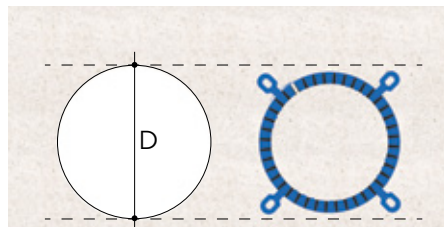
6. Navodila za montažo – stene jaška EI 90 (plošča 2 x 20 mm) – vgradnja

a) Stena jaška - ogenj samo z zunanje strani

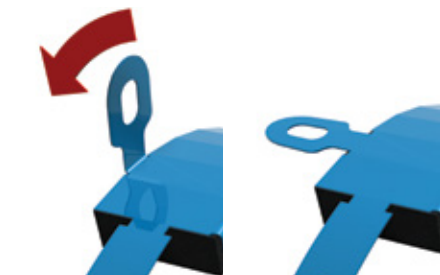
Če se ogenj v notranjosti jaška lahko izključi, je mogoča enostranska namestitvev požarne objemke PROMASTOP®-FC. Glejte točko 2 navodil za ravnanje s proizvodom in fiksirajte z vijaki iz vrečke s priborom.

b) Stena jaška - ogenj z notranje strani in od zunaj

Če je mogoč ogenj v notranjosti in zunaj jaška, se montažo izvede na naslednji način:



1. Obodna reža - primer izvrtane luknje mora biti večji, kot je zunanji premer objemke.



2. Pritrdilne nosilce upognite nazaj za 90°.



3. Pritrdite na SWC (zaponka za steno jaška).



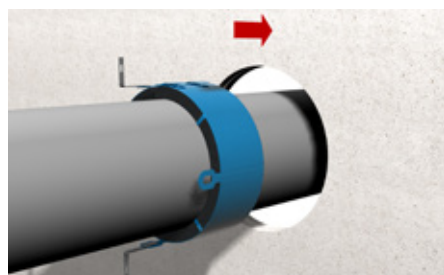
4. Obrnite SWC za 90°.



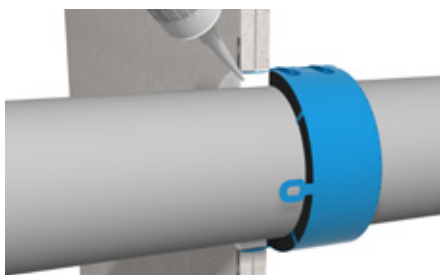
5. Upognite SWC za 90°.



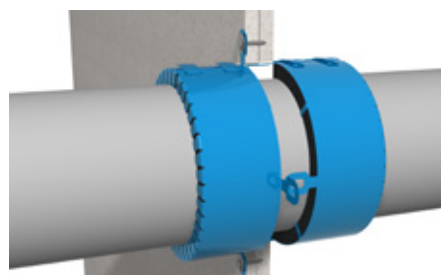
6. SWC je treba pritrditi na vsakem drugem nosilcu ali na več kot 50 % (tj. 3 zaponke za 5 nosilcev).



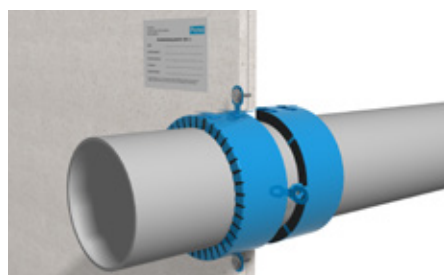
7. Vstavite PROMASTOP®-FC6 v steno jaška tako, da so nosilci za fiksiranje obrnjeni proti vam.



8. Zaprite obodno režo s tesnilom PROMASEAL®-A ali z mavčnim polnilom po celotni globini stene jaška.



9. Fiksirajte z vijaki iz vrečke s priborom samo na mestih, kjer je SWC pritrjen prek zaponke in stene.



10. Namestite identifikacijsko nalepko na primerno mesto.

Za dodatne informacije o namestitvi preberite klasifikacijsko poročilo.

7. Navodila za montažo – kotne cevi (masivna stena in strop)

Uporabite naslednje objemke za kot 45°:

Cev	Objemka
50 mm	FC6/90
75 mm	FC6/125
90 mm	FC6/140
110 mm	FC6/160
125 mm	FC6/180
160 mm	FC6/225

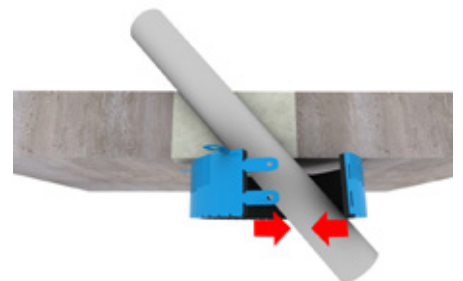
Za uporabo katerih koli drugih premerov cevi, uporabo zvočne izolacije ali različnih kotov se obrnite na naš tehnični oddelek. Za stensko montažo se SPC (sloped pipe clip – poševen prehod cevi) ne zahteva. Za stropno montažo pritrдите SPC na vsak pritrtilni nosilec PROMASTOP®-FC6.



1. Očistite okrog odprtine in preboja, da zagotovite gladko površino brez prahu.



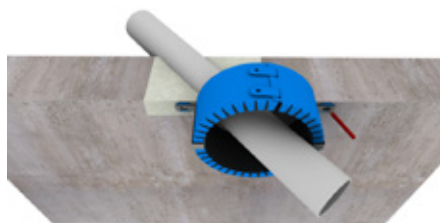
2. Najmanjša širina obodne reže največ 10 mm; režo zapolnite z malto v celotni globini.



3. Okrog cevi namestite požarno objemko. Zapnite, da se zaskoči, in upognite prirobnico objemke nazaj za 180°.



4. Za stropno montažo pritrдите SPC (sloped pipe clip) na vsak pritrtilni nosilec PROMASTOP®-FC6.

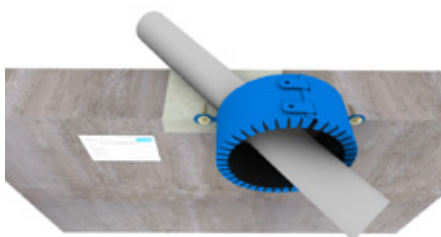


5. Označite luknje za vrtanje.



6. Fiksirajte objemko cevi v steno ali strop na vseh pritrtilnih prirobnicah.

- Masivna podlaga – izvrtajte luknjo globine 80 mm in za beton s \varnothing 6 mm in za porozen beton s \varnothing 4 ali 5 mm in uporabite vijake iz vrečke s priborom.



7. Namestite identifikacijsko nalepko na primerno mesto.

Za dodatne informacije o namestitvi preberite klasifikacijsko poročilo.

8. Navodila za montažo – spuščeni strop

a) Spuščen strop – ogenj samo s spodnje strani

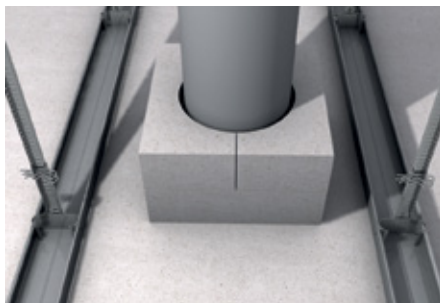
Če se ogenj v notranjosti lahko izključi, je mogoča samo enostranska montaža požarne objemke PROMASTOP®-FC.

b) Spuščen strop – ogenj iz notranjosti in s spodnje strani

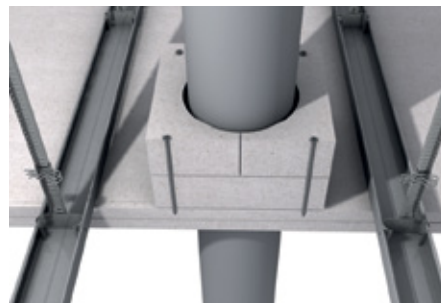
Če je ogenj mogoč iz notranjosti in od zunaj, se montažo izvede na naslednji način:



1. Očistite okrog odprtine in preboja, da zagotovite gladko površino brez prahu.



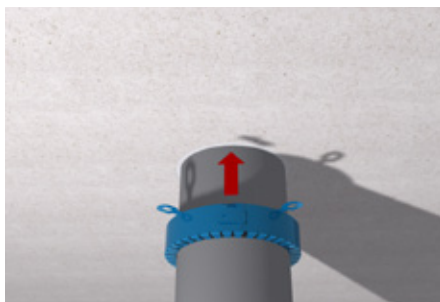
2. Povečajte globino stropa na 100 mm s ploščami PROMATECT® 2 x 50 mm. Uporabite te plošče v dveh polovicah in v vsako izrežite polkrog, ki ustreza premeru cevi. V vsaki izmed plasti zasukajte plošče za 90°, da se izognete sovpadajočim spojem med polovicami vsake posamezne plasti.



3. Uporabite štiri vijake 6 x 100 mm za fiksiranje dveh plasti plošč PROMATECT® na oblogo stropa.



4. Širina obodne reže ne sme presežati širine 5 mm. Zapolnite obodno režo s PROMASEAL®-A najmanj 20 mm globoko.



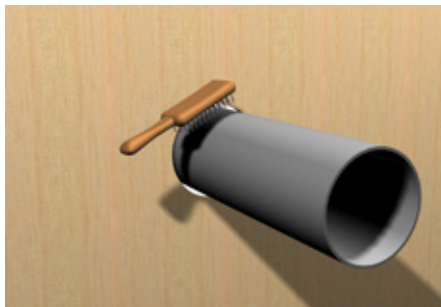
5. Fiksirajte objemko PROMASTOP®-FC na spodnji strani stropa s priloženimi vijaki.



6. Namestite identifikacijsko nalepko na primerno mesto.

Za dodatne informacije o namestitvi preberite klasifikacijsko poročilo.

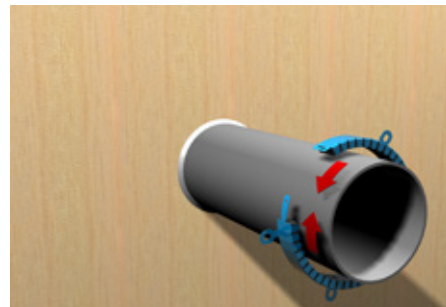
9. Navodila za montažo – križno lepljen les



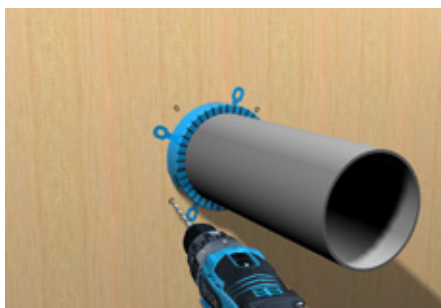
1. Očistite okrog odprtine in preboja, da zagotovite gladko površino brez prahu.



2. Po potrebi namestite akustični izolator ter zapolnite režo (največ 15 mm) med cevjo in steno z mineralno volno (tališče > 1000 °C) ali tesnilom.

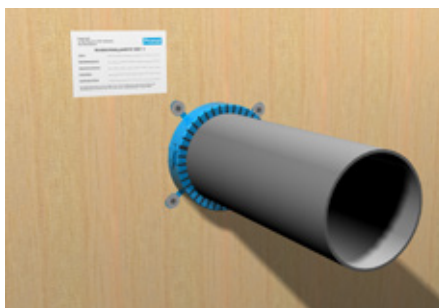


3. Okrog cevi namestite požarno objemko. Zapnite, da se zaskoči, in upognite prirobnico objemke nazaj za 180°.



4. Fiksirajte objemko cevi v steno ali strop na vseh pritrdilnih prirobnicah.

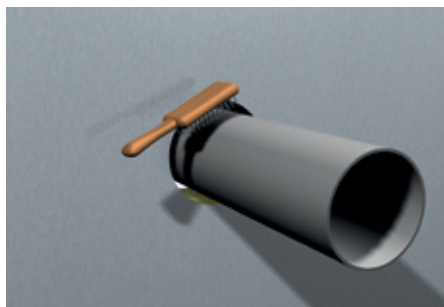
- Izvrtajte luknjo \varnothing 6 mm in uporabite SPAX dolžine 100 mm za pritrditev objemke s podložkami.



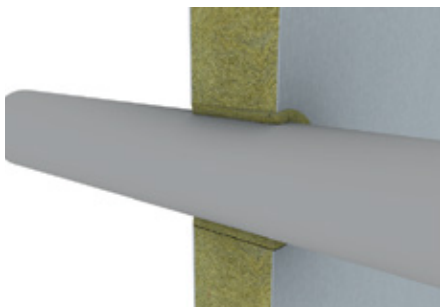
5. Namestite identifikacijsko nalepko na primerno mesto.

Za dodatne informacije o namestitvi preberite klasifikacijsko poročilo.

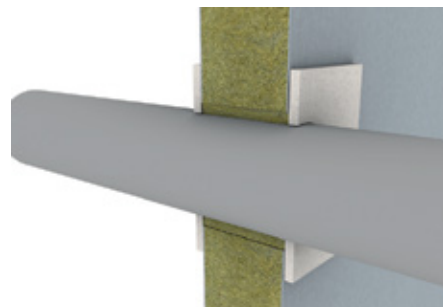
10. Navodila za montažo – sendvič konstrukcija (Arcelor Mittal)



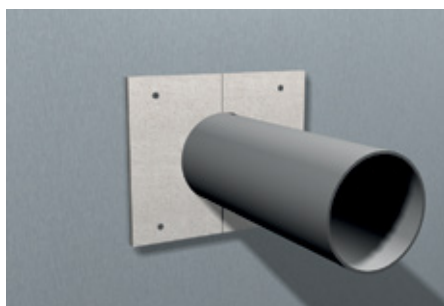
1. Očistite okrog odprtine in preboja, da zagotovite gladko površino brez prahu.



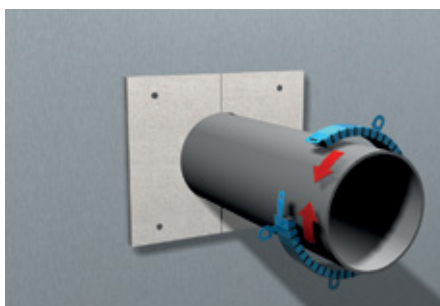
2. Zapolnite obodno režo največ 10 mm z mineralno volno 40 kg/m³ in jo stisnite.



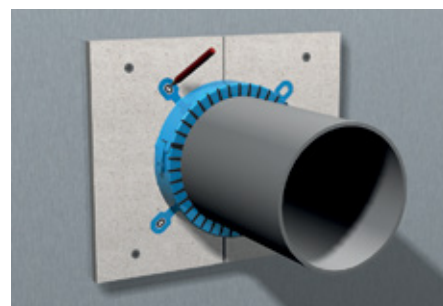
3. Polovici oboda PROMATECT®-100 sta lahko že prednameščeni. V nasprotnem primeru je treba okrog cevi pritrditi polovici oboda širine 50 mm in debeline 10 mm.



4. Namestite polovici oboda z vijaki za montažno steno 3,5 x 25 mm in pritrdite pločevino na ploščo.



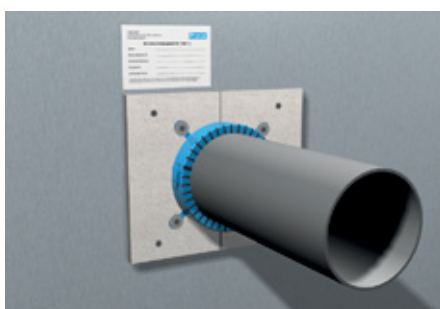
5. Okrog cevi namestite požarno objemko. Zapnite, da se zaskoči, in upognite prirobnico objemke nazaj za 180°.



6. Označite luknje za vrtanje.



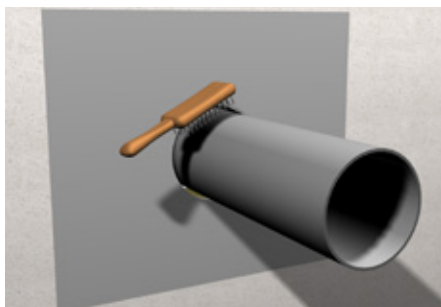
7. Izvrtajte luknjo Ø 4 mm v ploščo PROMATECT® in v pločevino ter fiksirajte objemko z vijaki iz vrečke s priborom.



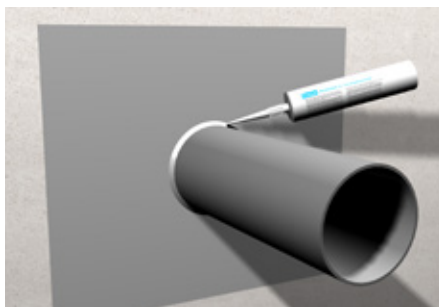
8. Namestite identifikacijsko nalepko na primerno mesto.

Za dodatne informacije o namestitvi preberite klasifikacijsko poročilo.

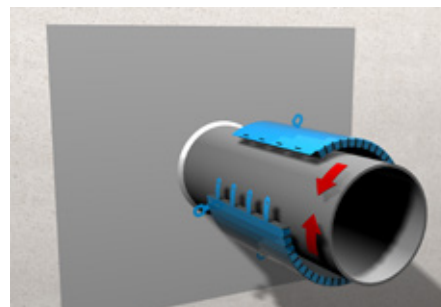
11. Navodila za montažo PROMASTOP®-FC15



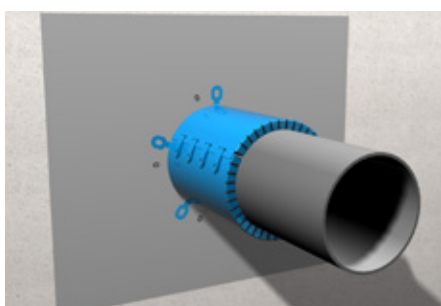
1. Očistite okrog odprtine in preboja, da zagotovite gladko površino brez prahu.



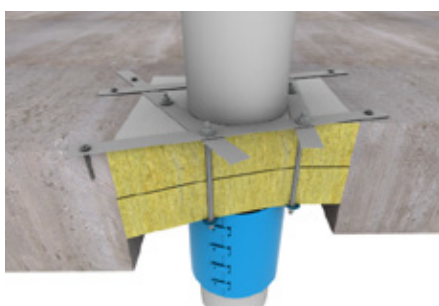
2. Po potrebi namestite akustični izolator ter zapolnite režo (največ 15 mm) med cevjo in steno z mineralno volno (tališče > 1000 °C) in tesnilom.



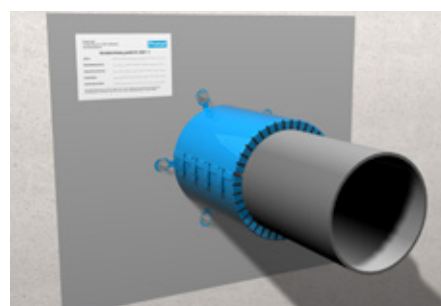
3. Okrog cevi namestite požarno objemko. Zapnite, da se zaskoči, in upognite prirobnico objemke nazaj za 180°.



4. Fiksirajte objemko cevi v steno ali strop na vseh pritrdilnih prirobnicah.
a) Preboj mineralne volne – potisnite navojne palice M6 skozi plošče ter uporabite podložke in matice, da fiksirate objemko na obeh straneh stene.
b) Fleksibilna stena/masivna podlaga – glejte točko 3.



6. Montaža v masivni strop: namestite objemko z montažno tirnico širine 20 mm in prekrivanjem 20–30 cm na masivni strop.



7. Namestite identifikacijsko nalepko na primerno mesto.

Opomba: Pri montaži v tla vstavite ustrezno odobreno kovinsko rešetko kot zaščito pred pohodno obremenitvijo (pod plošče mineralne volne, kjer se to zdi potrebno).

Za dodatne informacije o namestitvi preberite klasifikacijsko poročilo.



Slovenija

Etex Building Performance

Promat d.o.o.

Kidričeva 56b

4220 Škofja Loka

T +386 4 51 51 451

F +386 4 51 51 450

E info@promat-see.com

www.promat-see.com