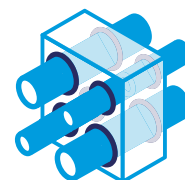


Promat



Zatesnitev prebojev

PROMASTOP[®]-FC MD

Požarna manšeta



Navodila za vgradnjo

PROMASTOP®-FC MD

Požarna manšeta

PROMASTOP®-FC MD je požarna manšeta s posebnim intumescentnim vložkom in prevleko iz nerjavnega jekla, namenjena požarni zatesnitvi prebojev plastičnih cevi različnih premerov. Manšeta je preizkušena v skladu s standardom EN 1366-3 za odprte konfiguracije cevi (U/U) premera do 200 mm.

Splošne informacije

- Požarna manšeta PROMASTOP®-FC MD je primerna za površinsko montažo.
- Pri prebojih sten mora biti manšeta vgrajena na obeh straneh stene. Pri prebojih stropov ali tal se manšeta namesti samo na spodnjo stran stropa ali tal.
- Manšete se lahko pritrdijo na masivno podlago (beton, trdna opeka, kamen, poro beton, zid, blok itd.) Izvrtajte luknjo in namestite.
- Manšete se lahko pritrdijo na preboje, zatesnjene s premazanimi ploščami iz kamene volne, s spiralnimi vijaki ali z navojnimi palicami (velikosti najmanj M6), odvisno od razreda požarne odpornosti plošč.
- Za pritrditev manšet v stene za suho gradnjo je treba uporabiti navojne palice velikosti vsaj M6, ki potekajo skozi celotno pregradno konstrukcijo. Manšete se pritrdijo z maticami in podložkami na obeh koncih navojnih palic.
- Manšeta PROMASTOP®-FC MD je primerna za plastične cevi premera od 40 do 200 mm (za posamezne tipe cevi preverite klasifikacijsko poročilo). Za namestitev manšete okrog spojk plastičnih cevi premera od 40 do 125 mm je treba uporabiti en dodatni nosilec za pritrditev C.
- Plastične cevi v kotih se lahko zatesnijo s požarno manšeto PROMASTOP®-FC MD, če manšeta ne pokriva celotnega obsega cevi. Za cevi premera 40 mm uporabite en nosilec za pritrditev C in dve sponki D, za cevi premera >40 mm in ≤110 mm pa uporabite dva nosilca za pritrditev C in tri sponke D (za namestitev sponk glejte slike).
- PROMASTOP®-FC MD je primerna za aluminijaste kompozitne cevi premera od 14 do 63 mm.
- Snopi plastičnih cevi so preizkušeni za premere do 75 mm. Za dodatne informacije o vrstah plastičnih cevi preberite ETA.

Dodatne informacije o montaži sistema

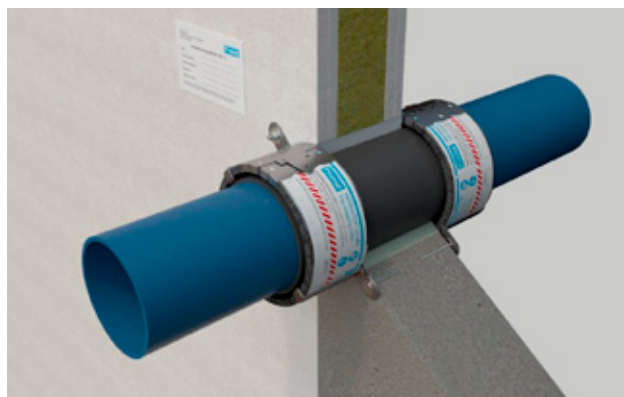
Za dodatne informacije o namestitvi preberite ETA (evropsko tehnično soglasje), klasifikacijsko poročilo ali Promatov priručnik.

Varnostna navodila

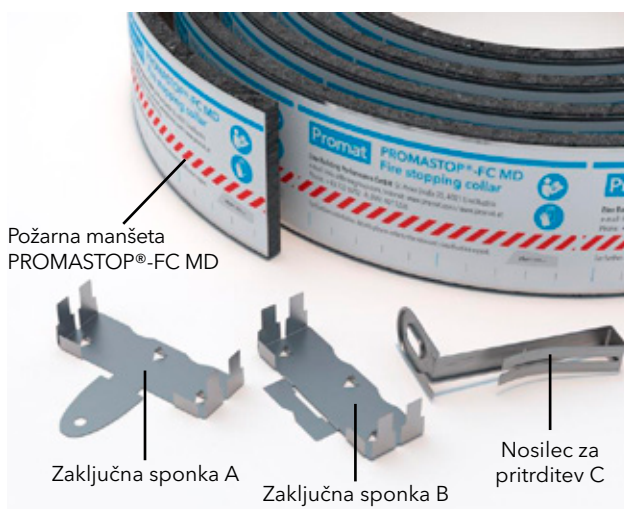
Za dodatne informacije preberite varnostni list.



POZOR! Vedno nosite zaščitne rokavice, da preprečite ureznine zaradi ostrih robov!

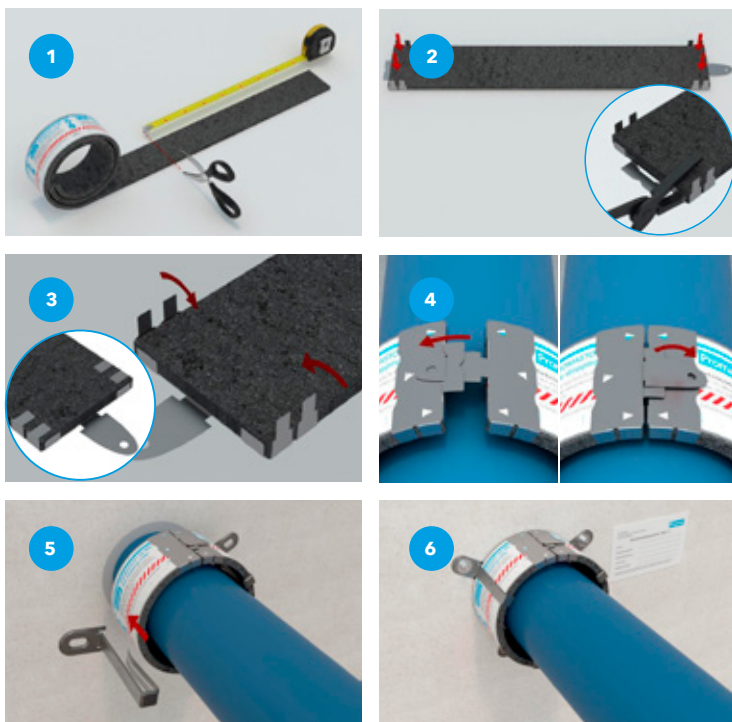


Zunanji premer cevi (mm)	Dolžina manšete (mm)	Število nosilcev za pritrditev 'C'	Število sponk 'D'
40	225	2	-
50	255	2	-
64	300	3	-
75	335	3	-
90	380	3	-
110	445	3	-
125	490	4	-
160	600	2 (1. manšeta)	4 (2. manšeta)
200	720	2 (1. manšeta)	4 (2. manšeta)



1.0

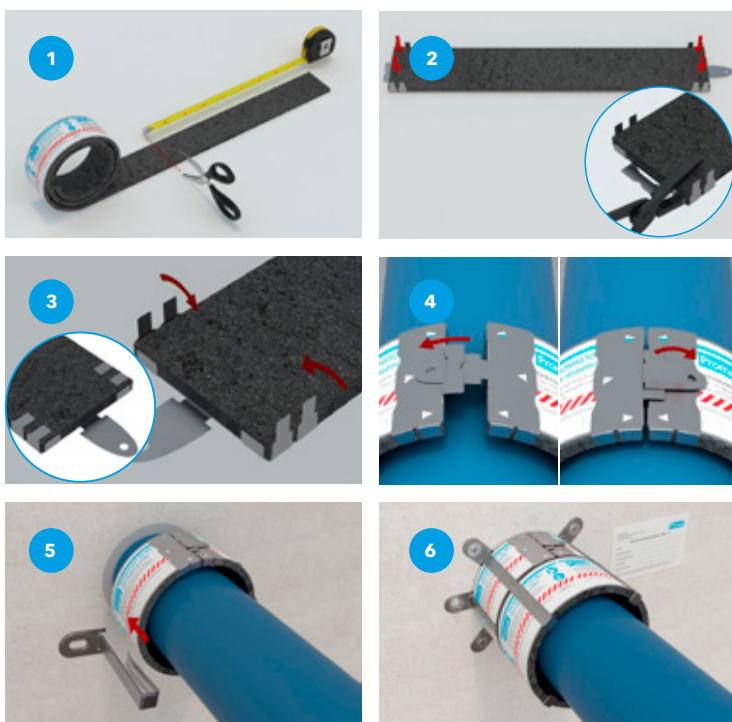
Navodilo za montažo: cevi premera 40-125 mm (ena objemka)



- 1.1** Odrežite ustrezno dolg trak manšete (na podlagi tabele na strani 2) s primernim orodjem – merilnim trakom in škarjami ali rezilom.
- 1.2** Trak položite na površino, tako da je stran z intumescentnim vložkom vidna. Na en konec traku pritrдите (na primer s kleščami) zaključno sponko A, na drugi konec pa zaključno sponko B (ko zaslišite tleskajoč zvok, sta sponki pravilno spojeni).
- 1.3** Male zaponke ob straneh upognite za 90° (s kleščami). Priporočamo, da na ostanek traku pritrдите še eno zaključno sponko, da zagotovite varen zaključek traku.
- 1.4** Manšeto pritrđite okrog cevi tako, da bo kovinska folija obrnjena navzven, in vstavite zaključno sponko A skozi zaključno sponko B ter upognite zaskočni mehanizem za 180°.
- 1.5** Nosilce za pritrđitev C namestite preko manšete in jih simetrično razporedite po obodu manšete.
- 1.6** Na lahke pregradne stene pritrđite manšeto z navojnimi palicami velikosti M6, na masivne stene pa z vijaki ali sidri.

2.0

Navodilo za montažo: cevi premera 160/200 mm (dve objemki)



- 2.1** Odrežite ustrezno dolg trak manšete (na podlagi tabele na strani 2) s primernim orodjem – merilnim trakom in škarjami ali rezilom.
- 2.2** Trak položite na površino, tako da je stran z intumescentnim vložkom vidna. Na en konec traku pritrđite (na primer s kleščami) zaključno sponko A, na drugi konec pa zaključno sponko B (ko zaslišite tleskajoč zvok, sta sponki pravilno spojeni).
- 2.3** Male zaponke ob straneh upognite za 90° (s kleščami). Priporočamo, da na ostanek traku pritrđite še eno zaključno sponko, da zagotovite varen zaključek traku.
- 2.4** Manšeto pritrđite okrog cevi tako, da bo kovinska folija obrnjena navzven, in vstavite zaključno sponko A skozi zaključno sponko B ter upognite zaskočni mehanizem za 180°.
- 2.5** Preko manšete namestite dva nosilca za pritrđitev in ju razporedite enega nasproti drugemu. Na lahke pregradne stene ju pritrđite z navojnimi palicami velikosti M6, na masivne stene pa z vijaki.
- 2.6** Okrog cevi pritrđite drugo manšeto in preko nje namestite 4 nosilce za pritrđitev ter jih simetrično razporedite po obodu manšete. Na steno jih pritrđite z vijaki ali sidri.

Proizvode je treba uporabljati v skladu s predpisi za gradbeni material na splošno in zlasti s predpisi za požarno zaščito prebojev inštalacij, v skladu z veljavnimi nacionalnimi potrdili o preizkusih in odobritvah ter v skladu z veljavnimi nacionalnimi gradbenimi predpisi. Proizvode sme uporabljati samo usposobljeno osebje z ustreznim znanjem, in šele po tem, ko se je temeljito seznanilo z vsebino navodil za namestitve, varnostnih listov, nacionalnih potrdil o preizkusih in odobritev. Za dodatne informacije o tem, kako in kje se uporablja ta proizvod, glejte Promatov priročnik ali pa se obrnite na lokalno Promatovo pisarno. Vse ustrezne dokumente lahko brezplačno dobite v lokalni Promatovi pisarni. Za države zunaj Evropske unije veljajo posebne smernice. Po potrebi se posvetujte s Promatovim tehničnim oddelkom.

Promat

Slovenija

Etex Building Performance

Promat d.o.o.

Kidričeva 56b

4220 Škofja Loka

T +386 4 51 51 451

F +386 4 51 51 450

E promat.si@etexgroup.com

www.promat.com/sl-si/gradbenistvo