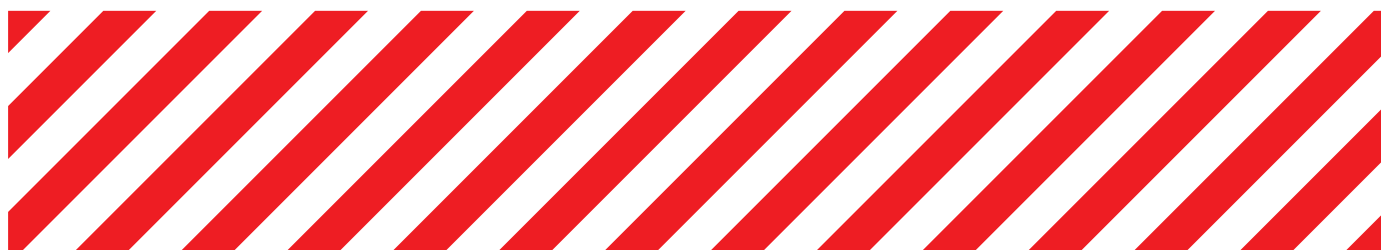
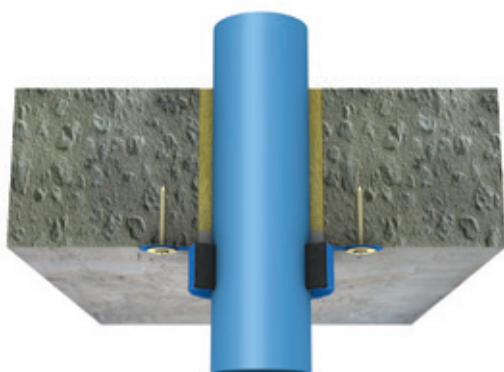
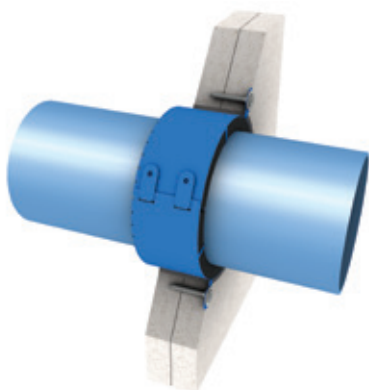
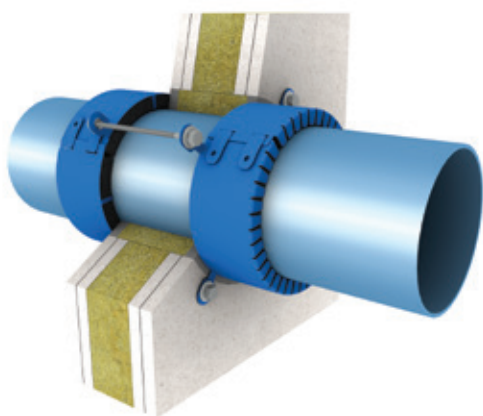


## PROMASTOP®-FC Protipožiarna manžeta Návod na použitie

Tesnenie prestupov inštalácií



### PROMASTOP®-FC Protipožiarna manžeta



PROMASTOP®-FC je protipožiarna manžeta na uzavretie potrubia pozostávajúca z nerezovej objímky upravenej práškovou farbou a intumescentnej (napeňujúcej) vložky. Manžeta PROMASTOP®-FC predstavuje ochranu proti šíreniu dymu, ohňa a tepla.

#### Všeobecné informácie

- Manžetu PROMASTOP®-FC je vhodné inštalovať technikou povrchovej montáže aj technikou kotvenia.
- V prípade stien sa protipožiarna manžeta inštalujú v pároch technikou povrchovej montáže aj technikou kotvenia. Pod podlahy alebo stropy postačuje inštalácia jednej manžety.
- Manžeta je možné upevniť na pevný podklad (betón, pevná tehla, kameň, pórobetón, murivo, tvárnica a pod.) Do povrchu vyvrtajte dieru a na upevnenie manžety použite skrutky, ktoré sú súčasťou balenia.
- V prípade inštalácií manžiet do sadrokartónu je na upevnenie potrebné použiť závitové tyče minimálne typu M6, ktoré prejdú celou hrúbkou deliacej konštrukcie. Manžety následne upevnite pomocou matíc a podložiek na oboch koncoch týchto tyčí.
- PROMASTOP®-FC je vhodný na potrubia s priemerom od 32 do 315 mm.
- Vhodné na potrubia vedúce nehorľavé kvapaliny a plyny a hlavné potrubia vrátane ovládacích káblov a potrubí na pelety.
- Manžeta PROMASTOP®-FC6 je vhodná na upevnenie spojok potrubí a zahnutých potrubí;
- Kategória použitia: Typ Y1
  - Produkty určené na použitie v podmienkach, pri ktorých dochádza k pôsobeniu poveternostných vplyvov.

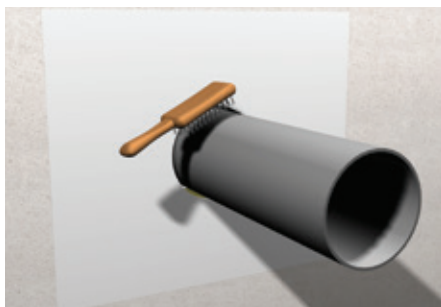
#### Informácie o systéme inštalácií

Informácie o systéme inštalácií káblov a potrubí sú dostupné v Európskom technickom osvedčení, správe o klasifikácii alebo návode na použitie.

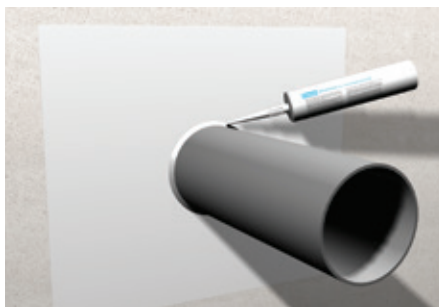
#### Bezpečnostné údaje

Karta bezpečnostných údajov je k dispozícii na požiadanie.

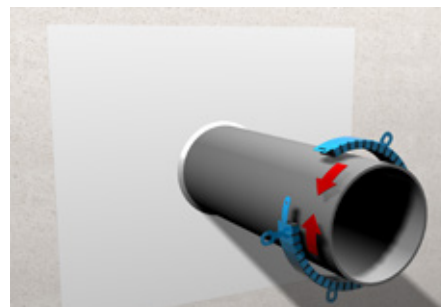
### 1. Návod na použitie - povrchová montáž na dosku z minerálnej vlny



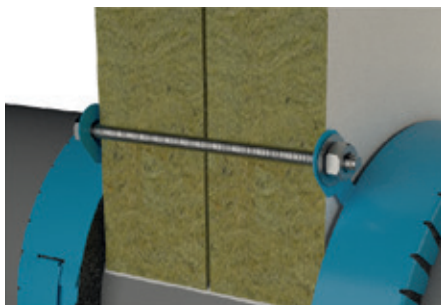
1. Očistite miesto prestupu a inštaláciu, aby bol povrch hladký a bez stôp prachu.



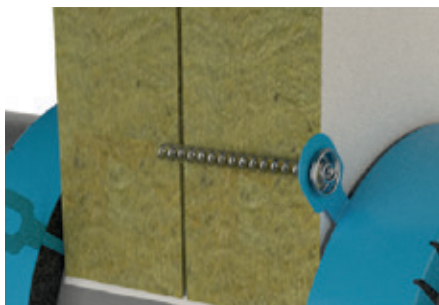
2. Ak je to potrebné, aplikujte zvukovú izoláciu a medzeru (maximálne 15 mm) medzi potrubím a stenou vyplňte minerálnou vlnou (bod tavenia > 1000 °C) a tesniacim tmelom.



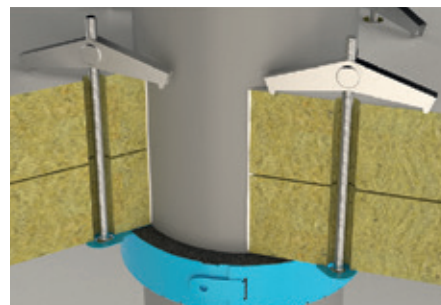
3. Na potrubie umiestnite protipožiarnu manžetu, zaklapnite jej okraj a manžetu upevnite zatahnutím okraja pod 180° uhlom.



4a. Technika upevnenia pomocou závitových tyčí: Manžetu pripevnite k stene alebo podlahe pomocou závitových tyčí M6 alebo M8. Inštalácia v tesnení prestupu minerálnou vlnou - Závitové tyče pretlačte cez dosky a pomocou podložiek a matíc upevnite manžetu na oboch stranách. Pri aplikácii na podlahu použite podložky a matice aj na vrchnej časti podlahy. Aspoň polovicu príchytiek je potrebné upevniť pomocou závitových tyčí (napr. v prípade 4 príchytiek použite 2 závitové tyče; v prípade 5 príchytiek použite 3 závitové tyče; v prípade 2 príchytiek použite 2 závitové tyče).



4b. Technika upevnenia pomocou špirálovej skrutky: Manžetu upevnite k stene alebo podlahe pomocou skrutiek s minimálnou dĺžkou 65 mm.



4c. Technika upevnenia pomocou pružinovej kotvy so skrutkou: Manžetu upevnite k podlahe pomocou skrutiek minimálne typu M4.

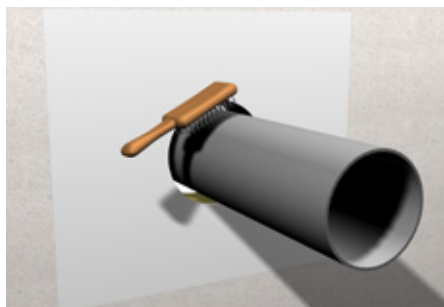


5. Na vhodné miesto umiestnite štítok označujúci prestup.

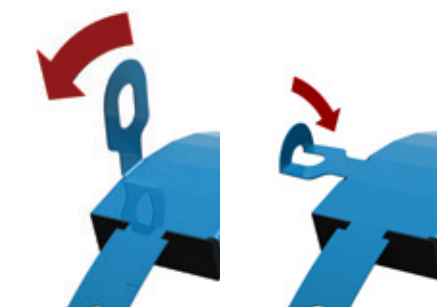
**Upozornenie:** Pri inštalácii do podlahy vložte do nej vhodnú predpísanú kovovú mriežku ako ochranu pred opotrebovaním chôdzou (tam, kde je to nevyhnutné, pod dosky z minerálnej vlny).

Ďalšie informácie o inštaláciách sú dostupné v klasifikačnom protokole.

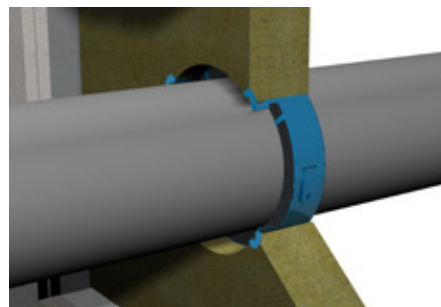
### 2. Návod na použitie - kotvenie v tesnení z minerálnej vlny - zabudovanie v otvore



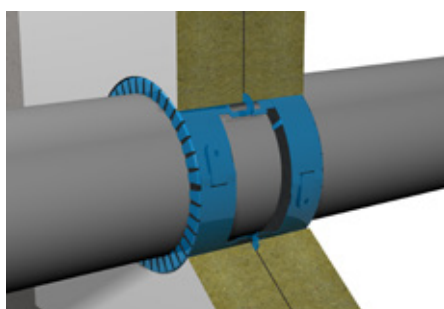
1. Vyčistite otvor v mieste prestupu, aby bol jeho povrch čistý a bez stôp prachu.



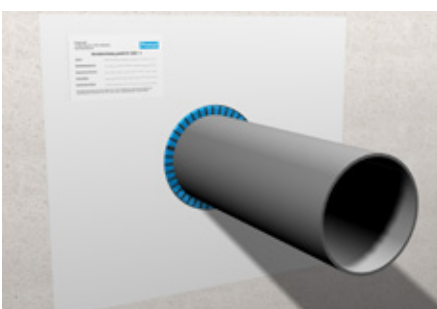
2. Príchytky na upevnenie manžety vyrovnajte a ohnite klieštikmi, ako je zobrazené na obrázku k FC3 a FC6.



3. Manžetu s ohnutými príchytkami vložte dovnútra a do prestupu vložte dosky z minerálnej vlny.



4. Manžetu spolu s doskou z minerálnej vlny nainštalujte aj z druhej strany.



5. Nakoniec na vhodné miesto umiestnite štítok označujúci prestup.

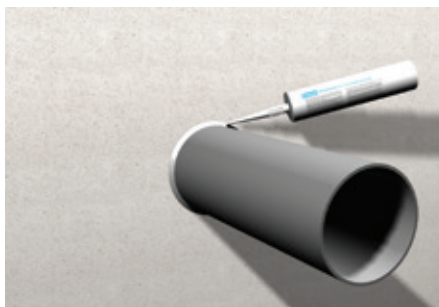
**Upozornenie:** Pri inštalácii do podlahy vložte do nej vhodnú predpísanú kovovú mriežku ako ochranu pred opotrebovaním chôdzou (tam, kde je to nevyhnutné, pod dosky z minerálnej vlny).

Ďalšie informácie o inštaláciách sú dostupné v klasifikačnom protokole.

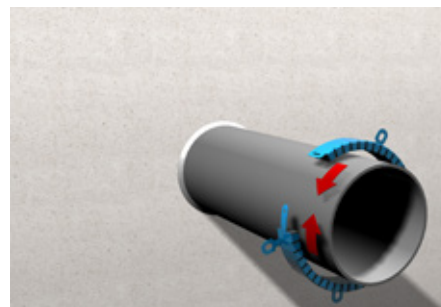
### 3. Návod na použitie - povrchová montáž na pružnú stenu a pevný podklad



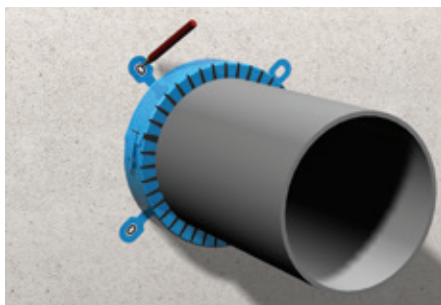
1. Očistite miesto prestupu a inštaláciu, aby bol povrch hladký a bez stôp prachu.



2. Ak je to potrebné, aplikujte zvukovú izoláciu a medzeru (maximálne 15 mm) medzi potrubím a stenou vyplňte minerálnou vlnou (bod tavenia > 1000 °C) a tesniacim tmelom.



3. Na potrubie umiestnite protipožiarnu manžetu; zaklapnite okraj a manžetu upevnite zatahnutím okraja pod 180° uhlom.

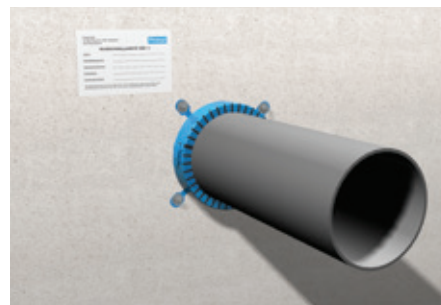


4. Vyznačte body na vŕtanie.



5. Manžetu upevnite k stene alebo podlahe pomocou všetkých príchytiok.

- Pevný podklad: vyvŕtajte otvor s hĺbkou 80 mm a s priemerom 6 mm v prípade betónu a s priemerom 4 alebo 5 mm v prípade pórobetónu. Použite skrutky z puzdra na príslušenstvo.
- Pružná stena: vyvŕtajte otvor s priemerom 6 mm a manžetu upevnite pomocou závitových tyčí typu M6 a matíc s podložkou.



6. Nakoniec na vhodné miesto umiestnite štítok označujúci prestup.

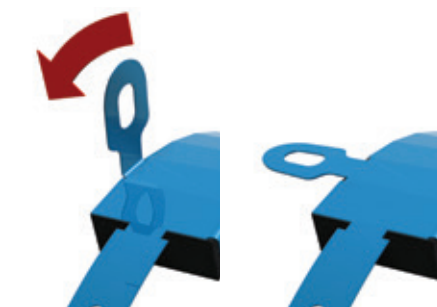
Ďalšie informácie o inštaláciách sú dostupné v klasifikačnom protokole.



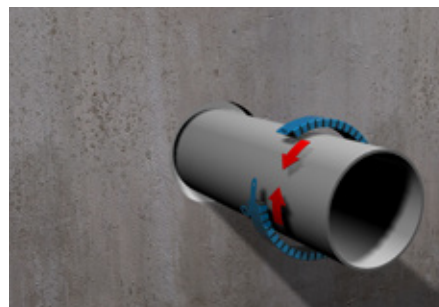
### 4. Návod na použitie - kotvenie v pevnom podklade



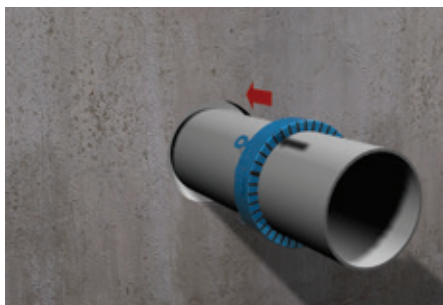
1. Očistite miesto prestupu a inštaláciu, aby bol povrch hladký a bez stôp prachu.



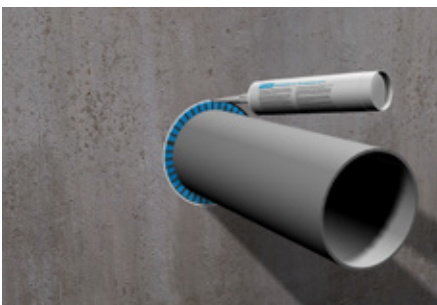
2. Príchytky na manžete vyrovnajte.



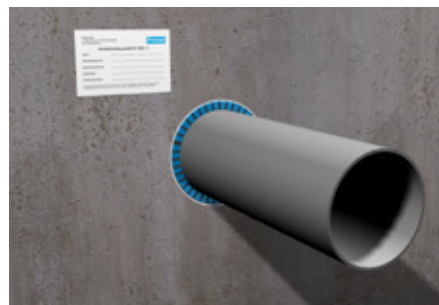
3. Na potrubie umiestnite protipožiarnu manžetu; zaklapnite okraj a manžetu upevnite zatiahnutím okraja pod 180° uhlom.



4. Manžetu posúvajte k stene/ podlahe, kým nie je uzavretá koncová kovová časť manžety zapustená v jednej rovine so stenou/ podlahou alebo cez ňu prečnieva. Ak je to potrebné, v prípade inštalácie manžety do podlahy použite vhodný podporný prostriedok.



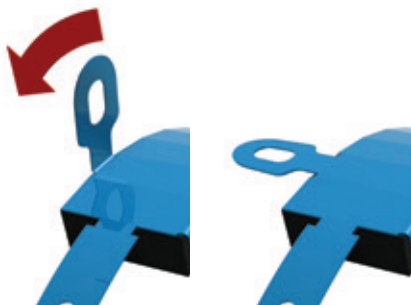
5. Zvyšné medzery vyplňte protipožiarnou maltou alebo tesniacim tmelom (prekrytie malty alebo tmelu nie je prípustné). Odstráňte podperu, ak ste ju použili.



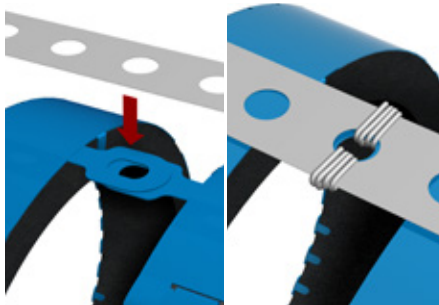
6. Nakoniec na vhodné miesto umiestnite štítok označujúci prestup.

Ďalšie informácie o inštaláciách sú dostupné v klasifikačnom protokole.

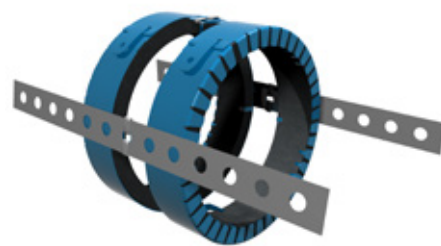
### 5. Návod na použitie - kotvenie v pružnej stene - min. 100 mm, požiarne odolnosť EI120



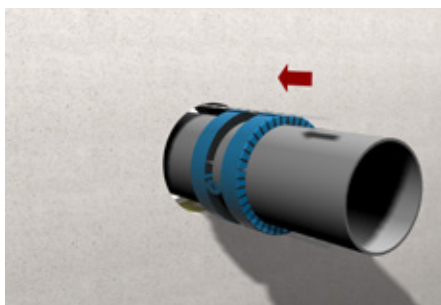
1. Príchytky na manžete ohnite pod 90° uhlom.



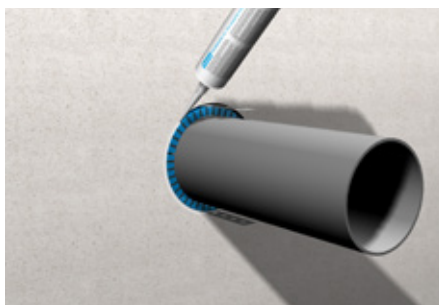
2. Všetky príchytky spojte dohromady použitím kovového pásu pomocou drôtu alebo malých skrutiek.



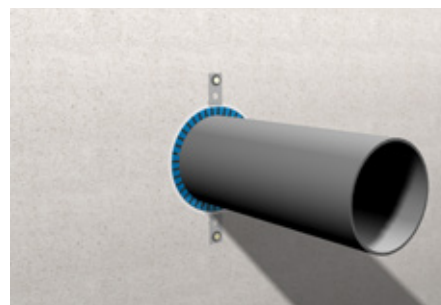
3. V prípade rozmeru 32-63 mm použite jeden dierovaný kovový pás; v prípade rozmeru 75-125 mm použite dva dierované kovové pásy, každý na protiahlej strane.



4. Dierovaný kovový pás musí byť o 50 mm dlhší ako je hrúbka steny a musí prečnievať na každej strane o 25 mm. Takto prepojené manžety upevnite do steny.



5. Medzeru po obvode manžety vyplňte minerálnou vlnou a tmelom PROMASEAL®-A vo vrstve minimálne 5 mm.



6. Dierovaný kovový pás ohnite k stene a upevnite ho skrutkami do sadrokartónu.



7. Na vhodné miesto umiestnite štítok označujúci prestup.

Ďalšie informácie o inštaláciách sú dostupné v klasifikačnom protokole.

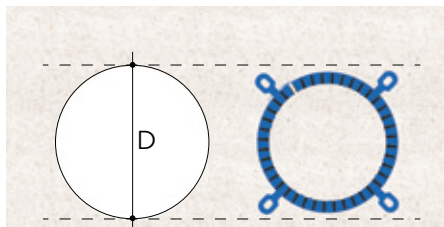
### 6. Návod na použitie - kotvenie v šachtovej stene, odolnosť EI90 (doska s hrúbkou 2 x 20 mm)

a) Šachtová stena - protipožiarna ochrana len z vonkajšej strany

V prípade, že je vylúčená možnosť vzniku požiaru z vnútra šachty, je možná inštalácia protipožiarienej manžety PROMASTOP®-FC len z jednej strany. Pokyny k inštalácii pozrite v časti 2. a manžetu upevnite skrutkami z puzdra s príslušenstvom.

b) Šachtová stena- protipožiarna ochrana z vnútornej aj vonkajšej strany

V prípade, že sa predpokladá riziko vzniku požiaru z vnútornej aj vonkajšej strany šachty, postupujte pri inštalácii nasledovne:



1. Vyrýtaný kruhový prierez musí mať stredový priemer väčší, ako je vonkajší priemer manžety.



2. Príchytky na upevnenie manžety ohnite pod 90° uhlom.



3. Na príchytky upevnite sponu SWC.



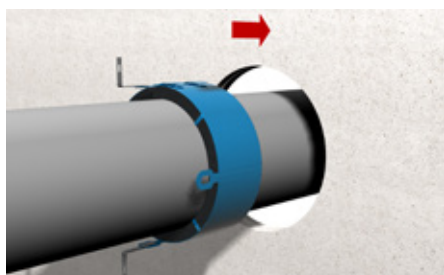
4. Sponu otočte o 90°.



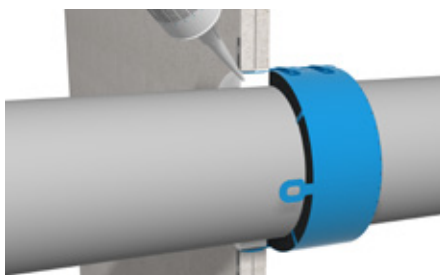
5. Sponu ohnite pod 90° uhlom.



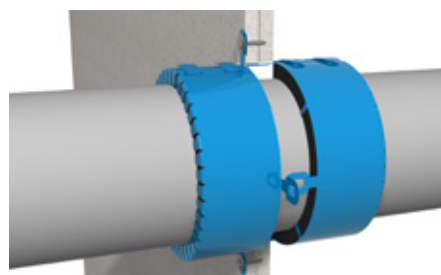
6. Spony je potrebné upevniť na každú druhú príchytku alebo na viac ako polovicu z nich (napr. 3 spony na 5 príchytiok).



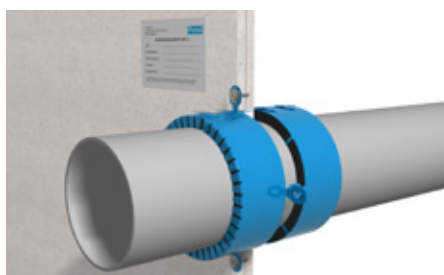
7. Manžetu PROMASTOP®-FC6 vložte do otvoru s príchytkami otočenými k stene šachty.



8. Medzeru v priereze utesnite tmelom PROMASEAL®-A alebo sadrovou výplňou naprieč celou hrúbkou šachtovej steny.



9. Pomocou skrutiek z puzdra s príslušenstvom upevnite manžetu k stene v mieste, kde bola umiestnená spona.



10. Nakoniec na vhodné miesto umiestnite štítok označujúci vstup.

Ďalšie informácie o inštaláciách sú dostupné v klasifikačnom protokole.



### 7. Návod na použitie - šikmé potrubie (pevná stena a podlaha)

Pre potrubia pod uhlom 45° používajte nasledovné manžety:

Potrubie	Manžeta
50 mm	FC6/90
75 mm	FC6/125
90 mm	FC6/140
110 mm	FC6/160
125 mm	FC6/180
160 mm	FC6/225

V prípade potrubí s odlišným priemerom, použitia zvukovej izolácie alebo potrubia pod iným uhlom, kontaktujte našu spoločnosť. V prípade inštalácie do steny nie je potrebná spona na šikmé potrubie.

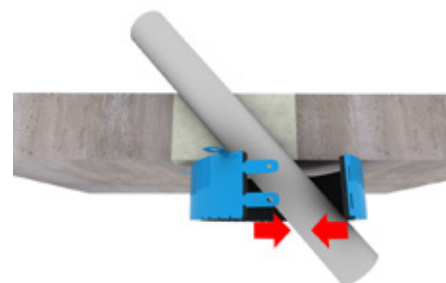
Pri inštalácii do podlahy upevnite každú príchytку manžety PROMASTOP®-FC6 sponou na šikmé potrubie (SVC).



1. Očistite miesto prestupu a inštaláciu, aby bol povrch hladký a bez stôp prachu.



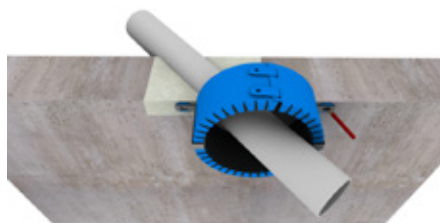
2. Minimálna šírka prierezu je 10 mm. Celý otvor vyplňte maltou.



3. Protipožiarnu manžetu upevnite okolo potrubia, zaklapnite jej okraj a manžetu upevnite zatahnutím okraja pod 180° uhlom.



4. V prípade inštalácie do podlahy použite na každú príchytку manžety PROMASTOP®-FC6 sponu na šikmé potrubie.

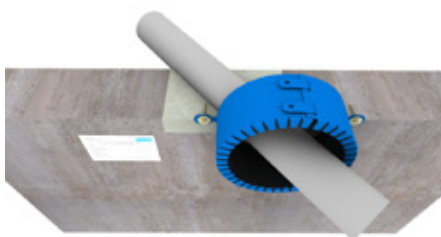


5. Označte miesto vŕtania.



6. Upevnite manžetu k stene alebo podlahe pomocou všetkých príchytiek.

- Pevný podklad - vyvŕtajte otvor s hĺbkou 80 mm a s priemerom 6 mm v prípade betónu a s priemerom 4 alebo 5 mm v prípade pórobetónu. Použite skrutky z puzdra na príslušenstvo.



7. Nakoniec na vhodné miesto umiestnite štítko označujúci prestup.

Ďalšie informácie o inštaláciách sú dostupné v klasifikačnom protokole.

### 8. Návod na použitie -stropný podhľad

a) Stropný podhľad - protipožiarna ochrana zo spodnej strany

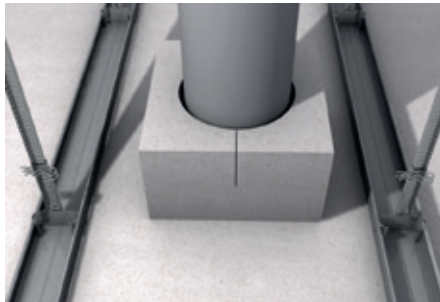
V prípade, že je vylúčená možnosť vzniku požiaru z vnútornej strany, je možná inštalácia protipožiarna manžety PROMASTOP®-FC len z jednej strany.

b) Stropný podhľad - protipožiarna ochrana z vnútornej a spodnej strany

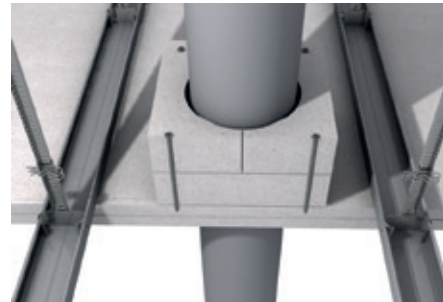
V prípade, že sa predpokladá riziko vzniku požiaru z vnútornej aj vonkajšej strany, postupujte pri inštalácii nasledovne:



1. Očistite miesto prestupu a inštaláciu, aby bol povrch hladký a bez stôp prachu.



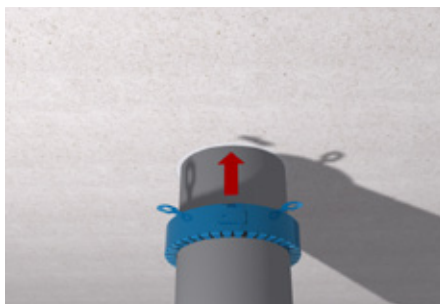
2. Hrúbku stropu upravte na 100 mm použitím 2 x 50 mm dosiek PROMATECT®. Dosky nainštalujte v 2 polovičných dieloch, pričom v každej polovici vyrežte polkruh tak, aby zodpovedal priemeru potrubia. Polovice dosiek otočte o 90° v každej vrstve, aby miesta spojov jednotlivých vrstiev neboli súbežné.



3. Pomocou 4 skrutiek s rozmermi 6 x 100 mm upevnite dosky PROMATECT® na stropné obloženie.



4. Medzery v priereze nesmú byť širšie ako 5 mm, preto medzeru utesnite pomocou tmelu PROMASEAL®-A s minimálne 20 mm vrstvou.



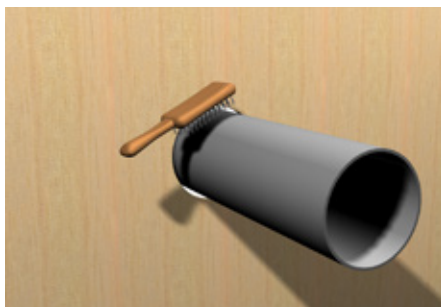
5. Pomocou dodaných skrutiek upevnite manžetu PROMASTOP®-FC na spodnú časť stropu.



6. Na záver na vhodné miesto umiestnite štítok označujúci prestup.

Ďalšie informácie o inštaláciách sú dostupné v klasifikačnom protokole.

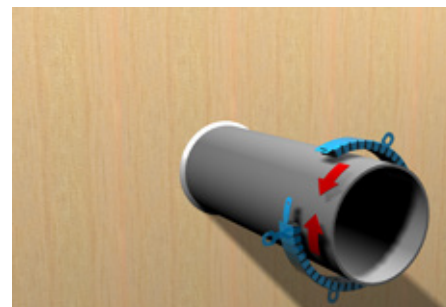
### 9. Návod na použitie krížom lepené drevo (CLT)



1. Očistite miesto prestupu a inštaláciu, aby bol povrch hladký a bez stôp prachu.



2. Ak je to potrebné, aplikujte zvukovú izoláciu a medzeru (maximálne 15 mm) medzi potrubím a stenou vyplňte minerálnou vlnou (bod tavenia > 1000 °C) a tesniacim tmelom.

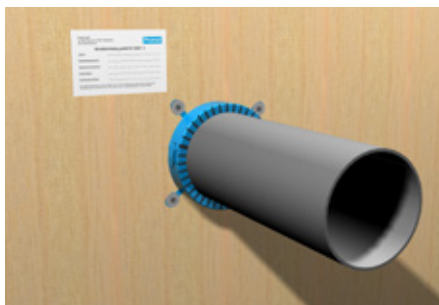


3. Na potrubie umiestnite protipožiarnu manžetu; zaklapnite okraj a manžetu upevnite zatahnutím okraja pod 180° uhlom.



4. Pomocou všetkých príchytiek upevnite manžetu k stene alebo podlahe.

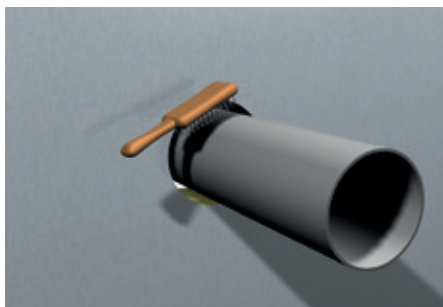
- Vyvrtajte otvor s priemerom 6 mm a použite skrutky SPAX s rozmerom 100 mm, ktorými pomocou podložky upevníte manžetu.



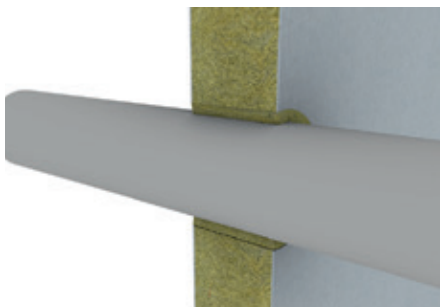
5. Nakoniec na vhodné miesto umiestnite štítok označujúci prestup.

Ďalšie informácie o inštaláciách sú dostupné v klasifikačnom protokole.

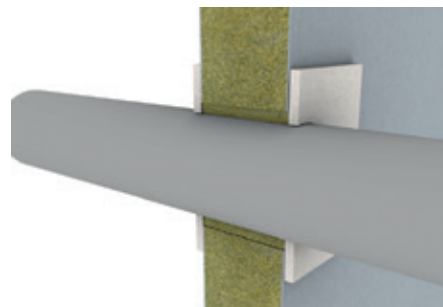
### 10. Návod na použitie - sendvičová konštrukcia (Arcelor Mittal)



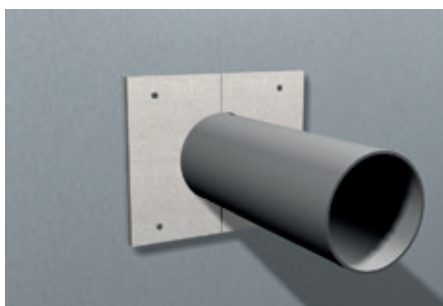
1. Očistite miesto prestupu a inštaláciu, aby bol povrch hladký a bez sŕp prachu.



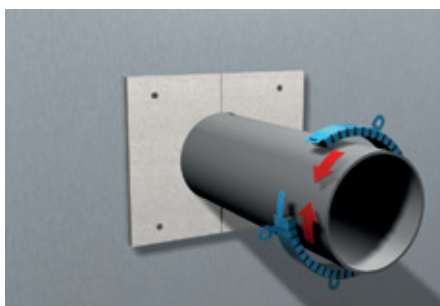
2. Medzeru v priereze s rozmerom maximálne 10 mm vyplňte minerálnou vlnou s objemovou hmotnosťou 40 kg/m<sup>3</sup> a stlačte ju.



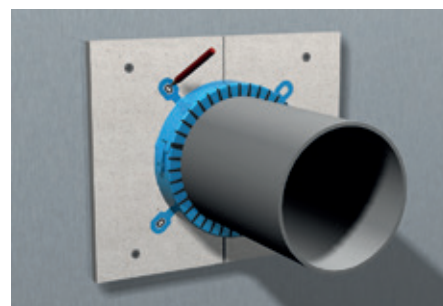
3. Je možná predchádzajúca inštalácia dosiek PROMATECT®-100 rozdelených na polovice. Ak táto inštalácia neprebehla, je potrebné nainštalovať polovice dielov so šírkou 50 mm a 10 mm hrúbkou.



4. Polovice dielcov nainštalujte pomocou skrutiek určených na sadrokartón s rozmermi 3,5 x 25 mm a upevnite ich na kovovú časť panelu.



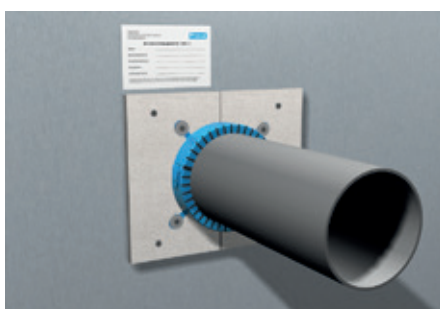
5. Na potrubie upevnite protipožiarnu manžetu. Zaklapnite okraj a manžetu upevnite zatiahnutím okraja pod 180° uhlom.



6. Označte body na vŕtanie.



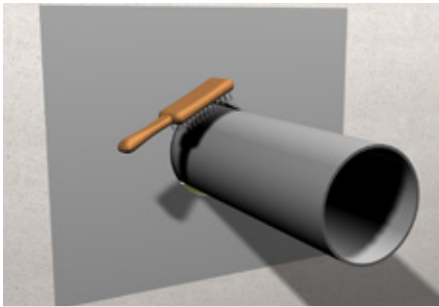
7. PV doske PROMATECT® a kovovej časti vyvŕtajte otvor s priemerom 4 mm a manžetu upevnite pomocou skrutiek z puzdra s príslušenstvom.



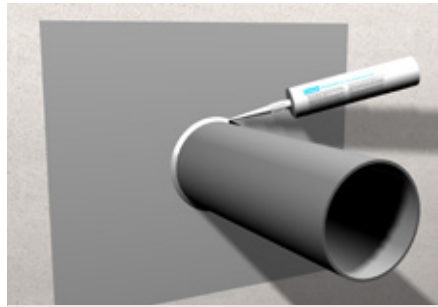
8. Nakoniec na vhodné miesto umiestnite štítok označujúci prestup.

Ďalšie informácie o inštaláciách sú dostupné v klasifikačnom protokole.

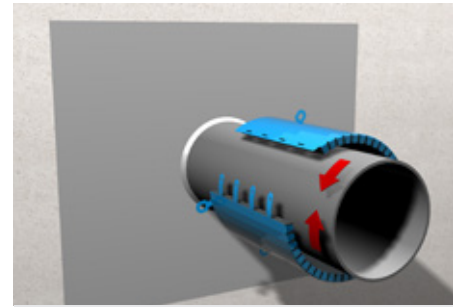
### 11. Návod na použitie - PROMASTOP®-FC15



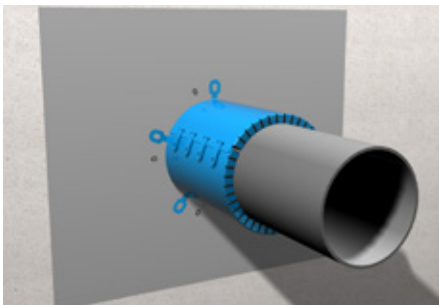
1. Očistite miesto prestupu a inštaláciu, aby bol povrch hladký a bez stôp prachu.



2. Ak je to potrebné, aplikujte zvukovú izoláciu a medzeru (maximálne 15 mm) medzi potrubím a stenou vyplňte minerálnou vlnou (bod tavenia > 1000 °C) a tesniacim tmelom.

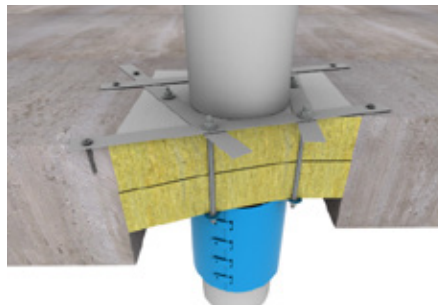


3. Na potrubie umiestnite protipožiarnu manžetu. Zaklapnite okraj a manžetu upevnite zatahnutím okraja pod 180° uhlom.

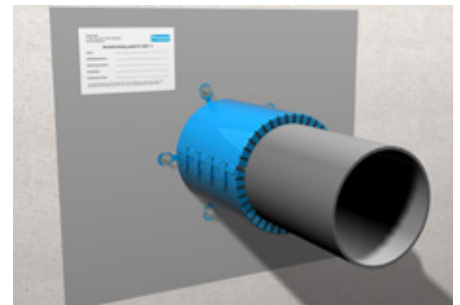


4. Manžetu upevnite k stene alebo podlahe pomocou všetkých príchytiek.

- a) Tesnenie minerálnou vlnou: závitové tyče typu M6 pretlačte cez dosky a pomocou matíc s podložkami upevnite manžetu na oboch stranách.
- b) Pružná stena/pevný podklad: pozrite časť 3.



6. Inštalácia na pevnú podlahu: Pomocou montážnej lišty so šírkou 20 mm upevnite manžetu s 20-30 cm presahom podlahy.



7. Nakoniec na vhodné miesto umiestnite štítok označujúci prestup.

**Upozornenie:** Pri inštalácii do podlahy vložte do nej vhodnú predpísanú kovovú mriežku ako ochranu pred opotrebovaním chôdzou (tam, kde je to nevyhnutné, pod dosky z minerálnej vlny).

Ďalšie informácie o inštaláciách sú dostupné v klasifikačnom protokole.





**Polsko (centrála)**

**Etex Building Performance**

**Promat TOP Sp. z o.o.**

ul. Przecławaska 8

03-879 Varšava

T +48 22 21 22 280

F +48 22 21 22 290

top@promattop.pl

www.promattop.pl

**Slovensko**

M +421 915 936 126

E info.sk@promat-see.com

www.promat-see.com