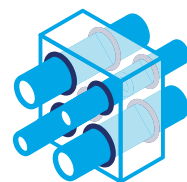


# Promat



Zaptivka za prodore

## **PROMASTOP<sup>®</sup>-FC MD**

### **Protivpožarna obujmica**



Uputstvo za rukovanje proizvodom

# PROMASTOP®-FC MD

## Protivpožarna obujmica

PROMASTOP®-FC MD je univerzalna protivpožarna obujmica namenjena za plastične cevi, izrađena od specijalne ekspanzirajuće trake i omotača od nerđajućeg čelika. Obujmica je ispitana prema EN 1366-3 za cevi prečnika do 200mm sa otvorenom konfiguracijom krajeva cevi (U/U).

### Opšte informacije

- PROMASTOP®-FC MD je proizvod pogodan za površinsku (nadgradnu) montažu.
- Protivpožarne obujmice se montiraju u parovima na zidove, dok je kod plafona/podova potrebna samo jedna obujmica montirana sa donje strane.
- Obujmice se mogu pričvrstiti na masivnu konstrukciju od betona, pune opeke, kamena, aerisanog betona, blokova i sl. Izbušite rupu i upotrebite obujmicu.
- Obujmice se mogu pričvrstiti na zaptivke od premazane kamene vune pomoću spiralnih vijaka ili navojnih šipki (minimalno M6).
- Ako se obujmice pričvršćuju na suvomontažane konstrukcije, za fiksiranje se moraju koristiti minimalno M6 navojne šipke koje moraju proći kroz čitavu debljinu pregrade; obujmice se pričvršćuju na potrebno mesto postavljanjem podloški i navrtki na oba kraja navojnih šipki.
- PROMASTOP®-FC MD se može koristiti za cevi prečnika od 40 do 200 mm (informacije o materijalima cevi potražite u klasifikacionom izveštaju). Kod montaže oko cevni spojnice prečnika od 40 do 125 mm potrebno je da se postavi jedna dodatna C spojnica.
- PROMASTOP®-FC MD se može koristiti za zaptivanje prodora plastičnih cevi u uglovima, pri čemu obujmica ne pokriva u potpunosti obim cevi. Za cev prečnika 40 mm koristite jednu C spojnicu i dve D spojnice, a za cevi prečnika od 41 mm do 110 mm koristite dve C spojnice i tri D spojnice (za montažu spojnice pogledajte crteže).
- PROMASTOP®-FC MD je proizvod podesan za kompozitne cevi sa prečnicima od 14 do 63 mm.
- Ispitani su prodori snopova plastičnih cevi prečnika do 75 mm, a za tipove plastike pogledajte Evropsku tehničku ocenu (ETA).

### Detalji ugradnje sistema

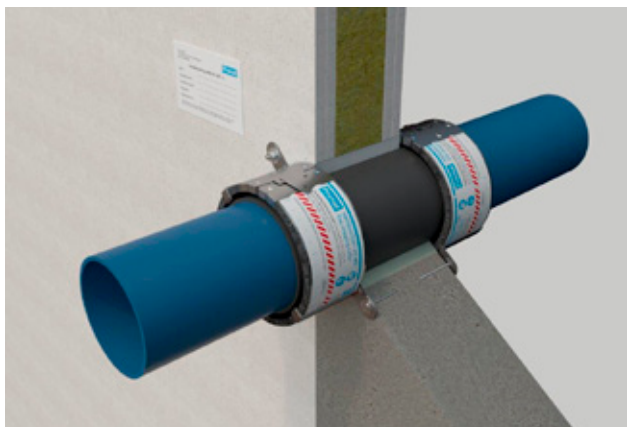
Molimo Vas da pogledate ETA, klasifikacioni izveštaj ili priručnik da biste videli detalje izvođenja.

### Bezbednosne informacije

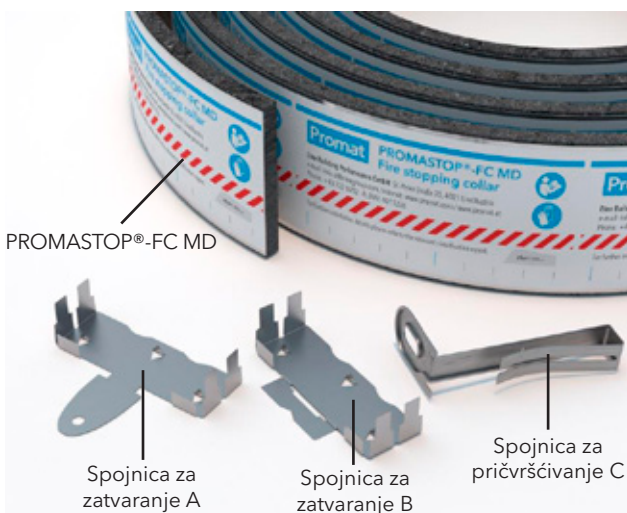
Bezbednosni list dostupan je na zahtev.



**PAŽNJA!** Uvek nosite radne rukavice kako biste izbegli opasnost da se posećete na oštre ivice!

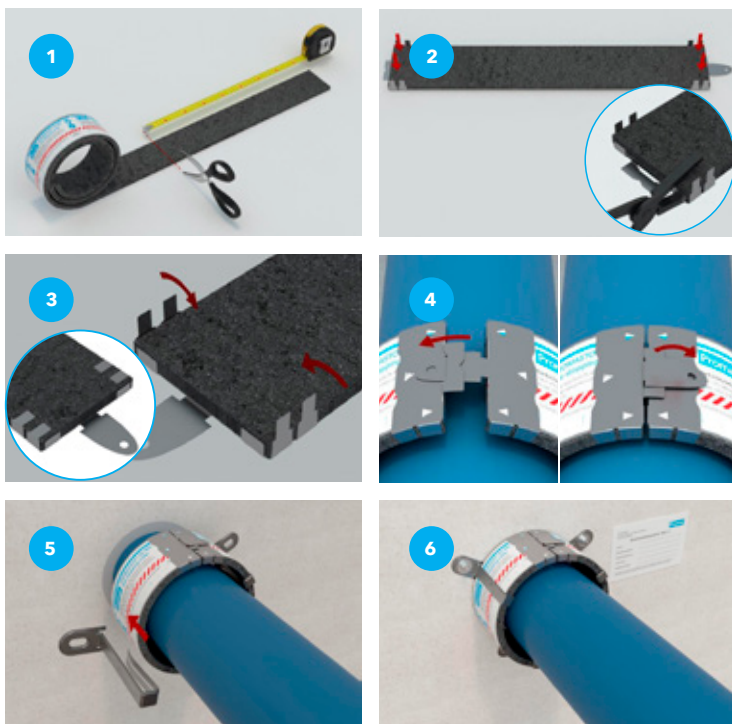


Spoljašnji prečnik cevi (mm)	Dužina obujmice (mm)	Potreban broj C spojnice	Potreban broj D spojnice
40	225	2	-
50	255	2	-
64	300	3	-
75	335	3	-
90	380	3	-
110	445	3	-
125	490	4	-
160	600	2 (prva obujmica)	4 (druga obujmica)
200	720	2 (prva obujmica)	4 (druga obujmica)



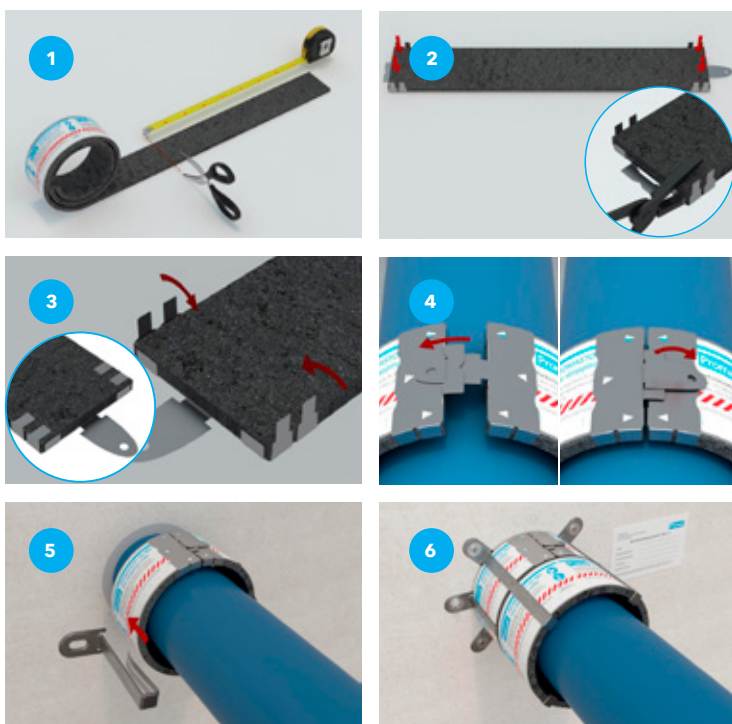
# 1.0

## Uputstvo za ugradnju: 40-125 mm jedan sloj



# 2.0

## Uputstvo za ugradnju: 160/200 mm dva sloja



Ovaj proizvod se mora upotrebljavati u skladu sa opštim propisima za građevinske materijale i posebnim propisima za proizvode za zaptivanje, kao i u skladu sa primenljivim nacionalnim ispitnim sertifikatima i odobrenjima i nacionalnim građevinskim propisima. Proizvod mogu ugrađivati samo obučeni profesionalci sa odgovarajućim znanjem i to tek nakon što su detaljno proučili uputstva za ugradnju, bezbednosne listove, nacionalne ispitne sertifikate i odobrenja. Više informacija o tome gde i kada možete koristiti ovaj proizvod potražite u Promatovom priručniku ili se obratite lokalnoj Promatovoj kancelariji. Sva relevantna dokumentacija može se besplatno dobiti od lokalne Promatove kancelarije. Za države izvan Evropske unije važe posebna uputstva. Ukoliko su Vam potrebne dodatne informacije molimo Vas da nas kontaktirate.

**1.1** Odsecite potrebnu dužinu (prema tabeli) koristeći odgovarajući alat - mernu traku i sečice (makaze) ili skalper.

**1.2** Postavite traku na površinu. Ekspandirajući deo mora biti vidljiv. Pričvrstite spojnice A i B na krajeve trake, npr. pomoću klešta (kada čujete zvuk "klik", tada su spojnice potpuno utisnute u traku).

**1.3** Male prepuste sa strane savijte za 90° (pomoću klešta). Preporučujemo da na preostalu traku pričvrstite drugu sponu za zatvaranje kako biste osigurali kraj trake.

**1.4** Pričvrstite objumnicu oko cevi (metalni omotač treba da bude sa spoljašnje strane) tako što ćete umetnuti spojnicu za zatvaranje A kroz spojnicu za zatvaranje B i prepust za zatvaranje saviti za 180°.

**1.5** Postavite spojnice za pričvršćivanje C preko objumnice i simetrično ih rasporedite oko objumnice.

**1.6** Objumnicu pričvrstite na suvomontažni zid pomoću M6 navojnih šipki ili na masivni zid pomoću vijaka ili ankera.

**2.1** Odsecite potrebnu dužinu (prema tabeli) koristeći odgovarajući alat - mernu traku i sečice (makaze) ili skalper.

**2.2** Postavite traku na površinu. Ekspandirajući deo mora biti vidljiv. Pričvrstite spojnice A i B na krajeve trake, npr. pomoću klešta (kada čujete zvuk "klik", tada su spojnice potpuno utisnute u traku).

**2.3** Male prepuste sa strane savijte za 90° (pomoću klešta). Preporučujemo da na preostalu traku pričvrstite drugu sponu za zatvaranje kako biste osigurali kraj trake.

**2.4** Pričvrstite objumnicu oko cevi (metalni omotač treba da bude sa spoljašnje strane) tako što ćete umetnuti spojnicu za zatvaranje A kroz spojnicu za zatvaranje B i prepust za zatvaranje saviti za 180°.

**2.5** Postavite 2 spojnice za pričvršćivanje C jednu naspram druge i pričvrstite ih na suvomontažni zid pomoću M6 navojnih šipki ili na masivni zid pomoću vijaka.

**2.6** Dodajte drugu objumnicu i postavite 4 spojnice za pričvršćivanje D preko objumnice, rasporedite ih simetrično oko objumnice i pričvrstite vijcima ili ankerima.

# Promat

**Srbija, Makedonija, Crna Gora**  
**Etex Building Performance d.o.o.**  
Vojvode Putnika 79  
21208 Sremska Kamenica  
T +381 21 210 10 90  
E [info.rs@promat-see.com](mailto:info.rs@promat-see.com)  
[www.promat-see.com](http://www.promat-see.com)

**Prodaja**  
M +381 63 625 426

**Tehnička podrška**  
M +381 63 510 720