

PROMASTOP®-I

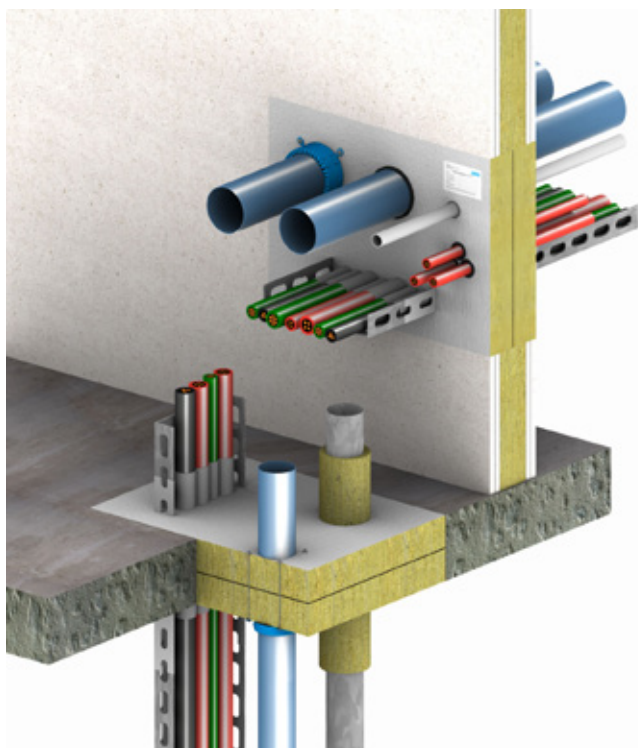
Пожарозащитно покритие

Указания за работа с продукта

Запълващо уплътнение



PROMASTOP®-I Пожарозащитно покритие



PROMASTOP®-I е набъбващо покритие на водна основа. PROMASTOP®-I защитава от разпространението на дим, огън и топлина, благодарение на своите набъбващи свойства.

Обща информация

- Температура на съхранение и транспортиране 3 °C - 35 °C.
- Температурите на основата и на околната среда трябва да са между +5 °C и + 40 °C.
- Добре разбъркайте PROMASTOP®-I (препоръчваме механична бъркалка).
- PROMASTOP®-I може да се разрежда (максимум 0,5 l чиста вода на всяка кофа от 12,5 kg).
- PROMASTOP®-I liquid може да се нанася с четка, валеж, шпатула или безвъздушно.
- PROMASTOP®-I paste може да се нанася с четка или шпатула.
- След като съдовете се отворят, трябва изцяло да се използват възможно най-скоро. След употреба затворете добре.
- Време за изсъхване на слой с дебелина 1 mm: приблизително 8 часа при 20 °C относителна влажност 65 %.
- Основата трябва да е почистена от масло, мазнини и прах.
- Използвайте вода за овлажняване и като грунд при абсорбиращи основи.
- Тъй като PROMASTOP®-I е покритие на водна основа, то може да причини корозия на стоманени основи. За това се препоръчва нанасянето на подходящ антикорозионен продукт.
- Оставете достатъчно пространство около инсталациите за поставяне на пожарозащитното запълващо уплътнение. В противен случай, такова пространство трябва да се създаде в следствие.
- След употреба почиствайте инструментите с вода.
- Възможно е боядисване на повърхността в следствие, като преди това се направи проверка за адхезията и съвместимостта.
- Категорията на употреба е Тип Z₂:
 - Продукти предвидени за вътрешна употреба с класове на влажност различни от Z₁, температури над 0 °C, без излагане на дъжд и UV.

Информация за монтаж на системата

За допълнителна информация относно монтажа около кабели, тръби и въздухопроводи, моля проверете в ЕТО, класификационните протоколи или Ръководството.

Информация за безопасността

Информационният лист за безопасност е наличен при поискване.

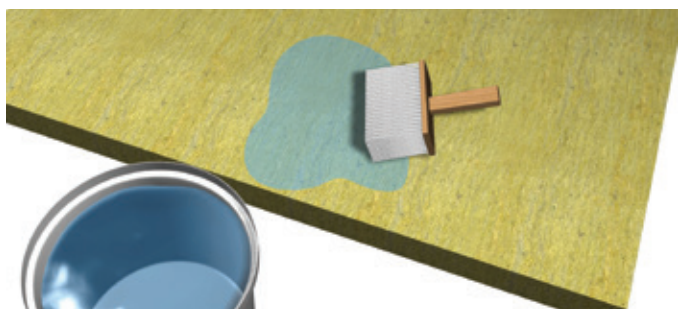
Покритие върху минерална вата

Продукт	Дебелина на сухия слой	Дебелина на мокрия слой	Разходна норма
PROMASTOP®-I liquid	1 mm	1,30 mm	1,95 kg/m ²
PROMASTOP®-I paste	1 mm	1,40 mm	1,80 kg/m ²

Разходна норма за плоча

1000 x 600 mm	1,17 kg/плоча
1000 x 625 mm	1,22 kg/плоча

Плочите минерална вата могат да се обмажат предварително, както следва:



1. Овлажнете плочите минерална вата.

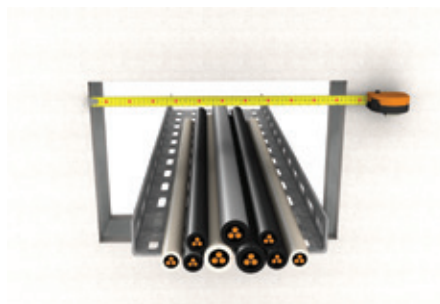


2. Нанесете горепосочената дебелина на мокрия слой и изчакайте необходимото време за съхнене.

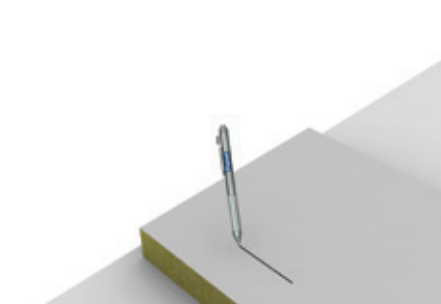
Указания за нанасяне



1. Почистете повърхностите на отвора и преминаващите инсталации.



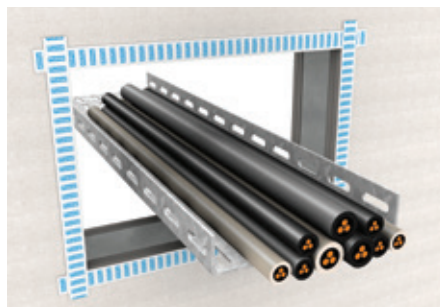
2. Измерете точните размери на отвора.



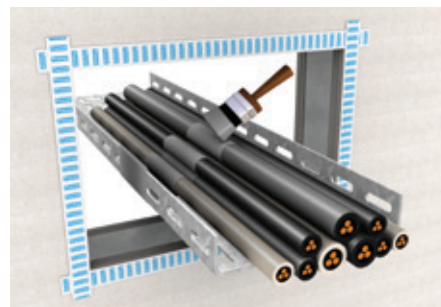
3. Нанесете размерите върху минералната вата.



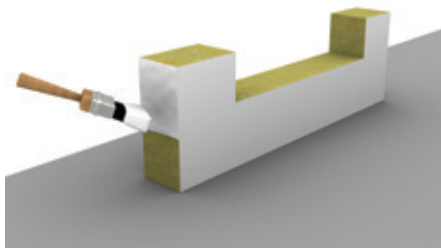
4. Срежете плочите минералната вата точно по размера.



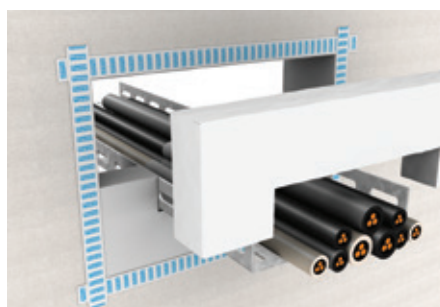
5. Ако е необходимо, облепете с лента работната зона от стената и инсталациите.



6. Запълнете пространството между кабелите с PROMASTOP®-I liquid или paste.



7. Обмажете повърхностите на отвора и на минералната вата с PROMASTOP®-I.



8. Вмъкнете плочите минерална вата.



9. Накрая, върху минералната вата нанесете точната дебелина PROMASTOP®-I (ако плочите не са обмазани предварително) и запълнете всички останали фуги. Кабелите трябва да се обмажат, съгласно класификационния протокол. Ако е необходимо, повторете същите стъпки и от обратната страна.



10. Поставете обозначителния етикет.

Забележка: При подове, като защита от пропадане, поставете подходяща одобрена метална мрежа (под плочите от минерална вата, където това се счита за необходимо).

За повече подробности относно монтажа на кабели, тръби и въздухопроводи, вижте класификационния протокол.

Продуктите трябва да се използват съгласно разпоредбите за строителните материали като цяло и в частност за продуктите за пожарозащита, едновременно с приложимите националните изпитвателни сертификати и одобрения и в съответствие с приложимите национални строителни наредби. С продуктите могат да работят единствено обучени професионалисти с необходимите знания и единствено след задълбочен преглед на ръководствата за монтаж, информационните листи за безопасност, националните сертификати от изпитвания и одобрения. За допълнителна информация относно как и къде да използвате този продукт, моля направете справка в ръководството на Promat или се свържете с местния офис на Promat. Всички необходими документи могат да се получат безплатно от местния офис на Promat. За страни извън Европейския съюз са на разположение отделни ръководства. Ако са ви необходими, моля свържете се с нас.



Румъния (централен офис)
Etex Building Performance S.A.

Str. Vulturilor Nr. 98, етаж 5
030857 Букурещ
Т +40 31 224 01 00
F +40 31 224 01 01
E info.ro@promat-see.com
www.promat-see.com

България

М +359 878 81 51 05
E info.bg@promat-see.com
www.promat-see.com