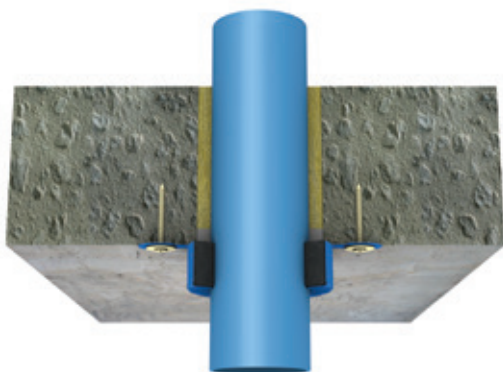
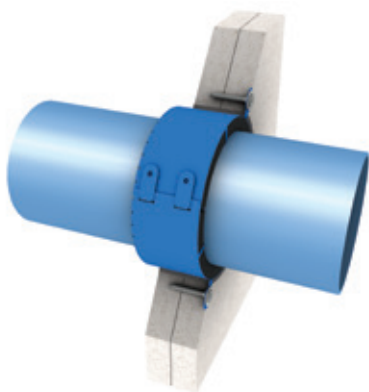
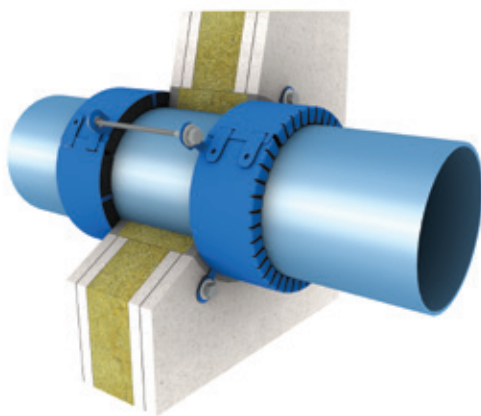
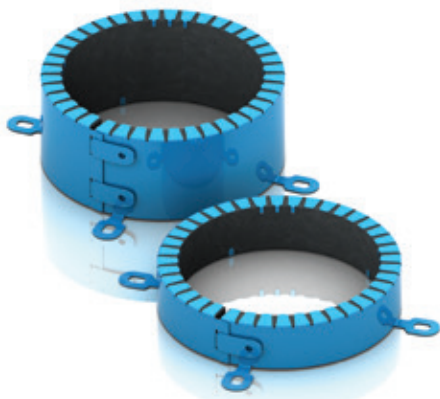


PROMASTOP®-FC Пожарозащитен фланец Указания за работа с продукта

Запълващо уплътнение



PROMASTOP®-FC Пожарозащитен фланец



PROMASTOP®-FC е пожарозащитен фланец за затваряне на тръби, изграден от прахово наслоена неръждаема стомана със специална набъбваща подложка. PROMASTOP®-FC осигурява защита срещу разпространение на дим, огън и топлина.

Обща информация

- PROMASTOP®-FC е подходящ за открит монтаж или вграждане.
- В стени, фланците се монтират в комплект по два, както при открит монтаж, така и при вграждане. Единствено при монтаж от долната страна на подове или тавани се поставя един фланец.
- Фланците могат да се захваната към масивна основа (бетон, масивна тухла, камък, газобетон, зидария, блокове и др.). Пробийте дупка и използвайте винтовете от комплекта.
- Когато фланците се фиксират към гипскартонени конструкции, монтажът трябва да се извърши минимум с шпилки М6, преминаващи през цялата дебелина на преградната конструкция; фланците се фиксират чрез шайби и гайки, поставени в двата края на тези шпилки.
- PROMASTOP®-FC е подходящ за тръби с диаметър от 32 до 315 mm.
- Фланците са подходящи за тръби, през които преминават негорими течности и газове и комуникационни тръби, включително контролни кабели и тръби за пелети.
- PROMASTOP®-FC е подходящ и за свързки и наклонени тръби.
- Категорията на употреба е Тип X:
 - Продукти предвидени за употреба при излагане на атмосферни влияния.

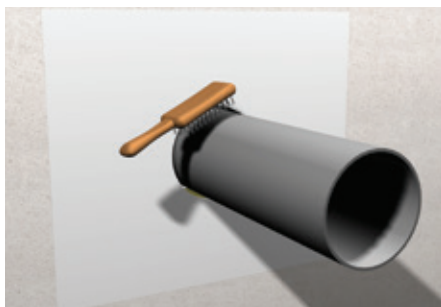
Информация за монтаж на системата

За допълнителна информация относно монтажа около кабели и тръби, моля проверете в ЕТО, класификационните протоколи или Ръководството.

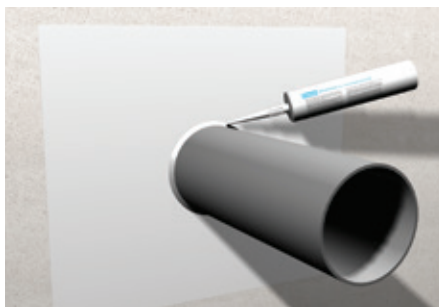
Информация за безопасността

Информационният лист за безопасност е наличен при поискване.

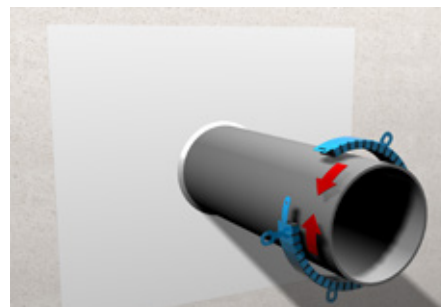
1. Указания за монтаж при преминаване, защитено с минерална вата - открит монтаж



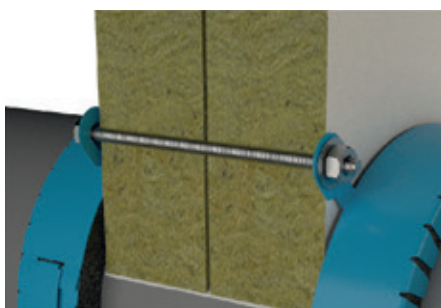
1. Почистете около отвора и преминаването, за да гарантирате гладка и обезпрашена повърхност.



2. При необходимост, между тръбата и стената поставете звукоизолация (максимум 15 mm) от минерална вата (точка на топене > 1000 °C) и уплътнител.



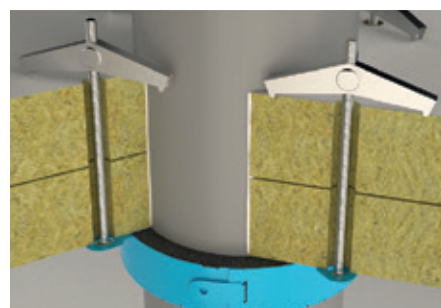
3. Поставете пожарозащитния фланец около тръбата; Затворете и огънете затварящия щифт (ове) обратно на 180°.



4а. Метод на захващане: Шпилки. Фиксирайте тръбния фланец към стената или пода с шпилки M6 или M8; Преминаване от минерална вата - прекарайте шпилките през плочите, за да фиксирате фланеца и от двете страни използвайте шайби и гайки; При монтаж към подове, използвайте шайби и гайки и от горната страна на пода; Минимум 50 % от фиксиращите планки трябва да се захванат с шпилки (например 4 планки, 2 шпилки; 5 планки, 3 шпилки; 2 планки, 2 шпилки).



4б. Метод на захващане: Спирални винтове. Закрепете фланеца към стената или пода със спирални винтове с минимална дължина 65 mm.



4с. Метод на захващане: Пружинни дюбели. Закрепете фланеца към пода с болтове поне M4.

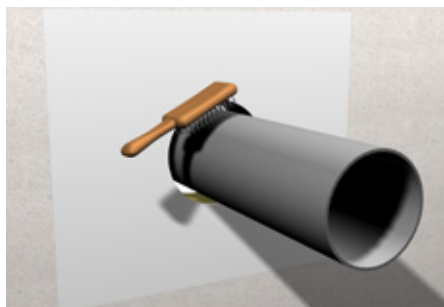


5. Накрая, поставете обозначителен етикет на подходящо място.

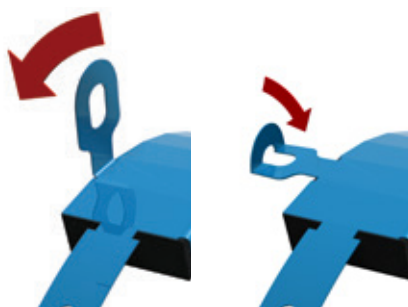
Забележка: При подове, като защита от пропадане, поставете подходяща одобрена метална мрежа (под плочите от минерална вата, където това се счита за необходимо).

За повече подробности относно монтажа, вижте класификационния протокол.

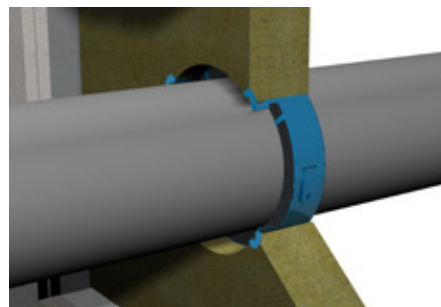
2. Указания за монтаж при преминаване, защитено с обмазана минерална вата - вградени



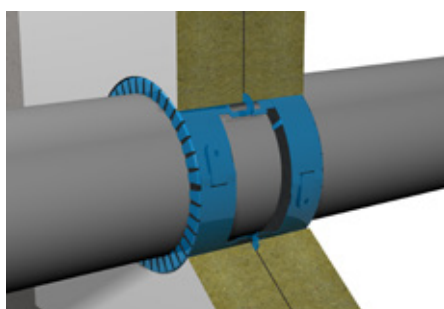
1. Почистете около отвора и преминаването, за да гарантирате гладка и обезпрашена повърхност.



2. Изправете закрепващите планки на фланеца и ги огънете с клещи, както е показано на чертежа за FC3 и FC6.



3. Монтирайте фланеца с огънатите планки навътре и поставете обмазаните плочи от минерална вата.



4. От другата страна също монтирайте фланец и плоча от минерална вата.



5. Накрая, поставете обозначителен етикет на подходящо място.

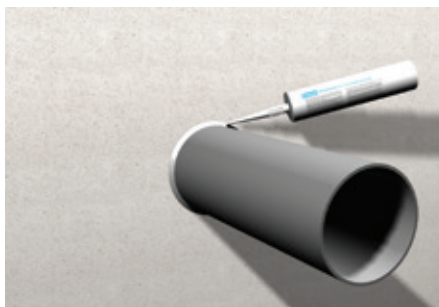
Забележка: При подове, като защита от пропадане, поставете подходяща одобрена метална мрежа (под плочите от минерална вата, където това се счита за необходимо).

За повече подробности относно монтажа, вижте класификационния протокол.

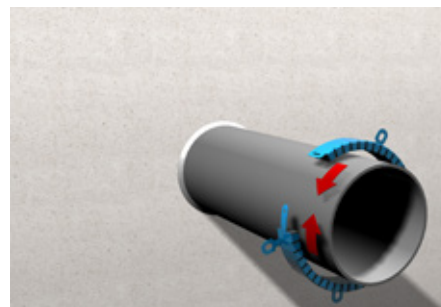
3. Указания за монтаж при лека стена и масивна основа - открит монтаж



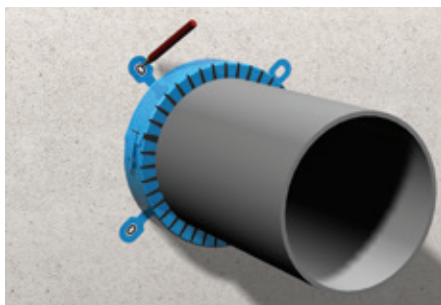
1. Почистете около отвора и преминаването, за да гарантирате гладка и безпрашна повърхност.



2. При необходимост между тръбата и стената поставете звукоизолация (максимум 15 mm) от минерална вата (точка на топене > 1000 °C), маджун, мазилка, бетон или уплътнител.



3. Поставете пожарозащитния фланец около тръбата; Затворете и огънете затварящия щифт (ове) обратно на 180°.

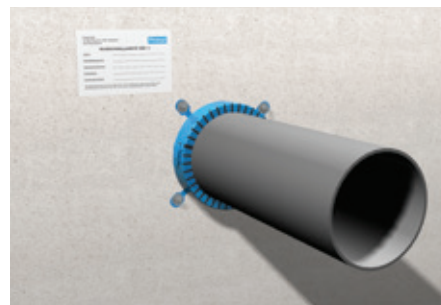


4. Отбележете дупките за пробиване.



5. Захванете фланеца към стената или пода през всички отвори за закрепване.

- Масивна основа - пробийте дупка с дълбочина 80 mm с диаметър: при бетон - Ø 6 mm, при газобетон - Ø 4 или 5 mm и използвайте винтове от комплекта;
- Лека стена - за да захванете фланеца с шайби и гайки, пробийте дупка Ø 6 mm и използвайте шпилки М6 .



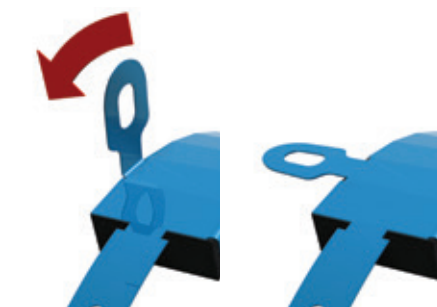
6. Накрая, поставете обозначителен етикет на подходящо място.

За повече подробности относно монтажа, вижте класификационния протокол.

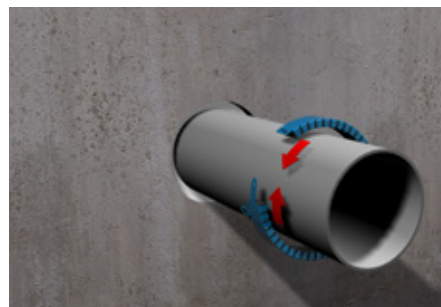
4. Указания за монтаж при масивна основа - вградени



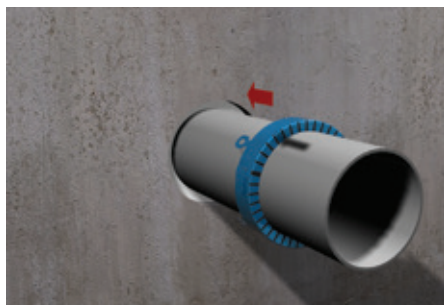
1. Почистете около отвора и преминаването, за да гарантирате гладка и безпрашна повърхност.



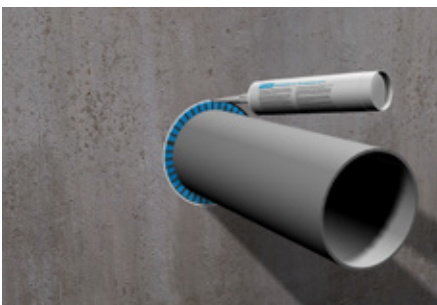
2. Изправете закрепващите планки на фланеца.



3. Поставете пожарозащитния фланец около тръбата с закрепващите планки към стената/пода; Затворете и огънете затварящия щифт(ове) обратно на 180°.



4. Плъзнете фланеца в стената/пода, докато затворения метален край на фланеца се изравни или леко се подава от стената/пода; ако е необходимо в подовете фиксирайте подходяща опора за фланците.



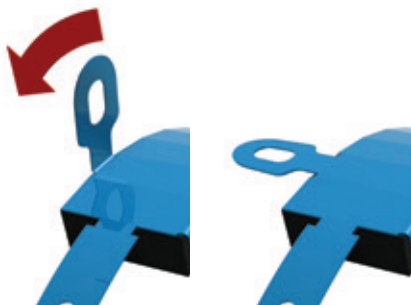
5. Запълнете останалата междина с пожарозащитна мазилка или уплътнител (покриването на фланеца с мазилка или уплътнител не е разрешено); ако за фланеца е използвана опора, махнете я.



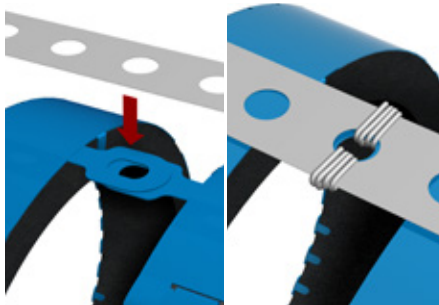
6. Накрая, поставете обозначителен етикет на подходящо място.

За повече подробности относно монтажа, вижте класификационния протокол.

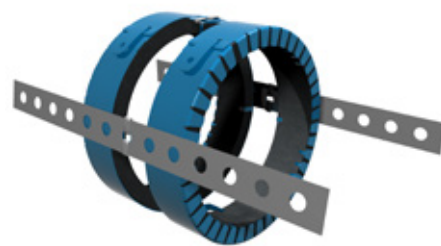
5. Указания за монтаж при лека стена - вградени - мин. 100 mm - EI 120



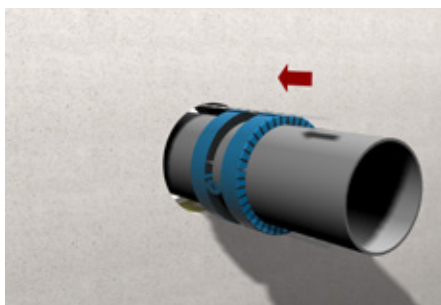
1. Огънете закрепващите планки обратно до 90°.



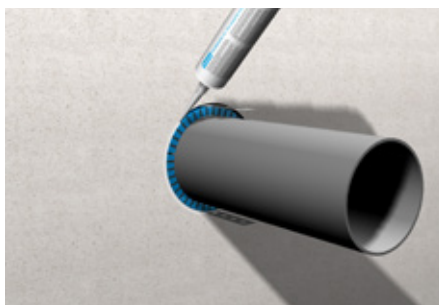
2. Захванете всички планки една към друга с метална лента, с тел, малки винтове, или др.



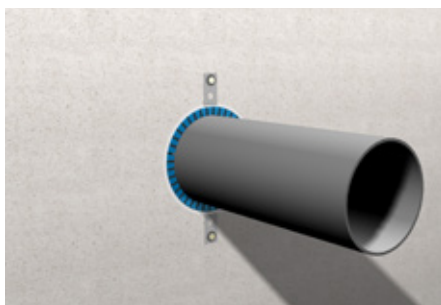
3. При диаметри 32-63 mm използвайте само една перфорирана метална шина; При диаметри 75-25 mm - използвайте две перфорирани метални шини, поставени диаметрално една на друга.



4. Перфорираната метална шина трябва да бъде с 50 mm по-дълга от дебелината на стената и трябва да се подава с 25 mm от двете страни на стената; вмъкнете свързаните фланци в стената;



5. Запълнете пръстеновидната фуга с PROMASEAL®-A на минимална дълбочина 5 mm.



6. Огънете перфорираната метална шина към стената и поставете винтове за сухо строителство.



7. Накрая, поставете обозначителен етикет на подходящо място.

За повече подробности относно монтажа, вижте класификационния протокол.

6. Указания за монтаж при шахтови стени EI 90 (плоскости 2 x 20 mm) - вградени

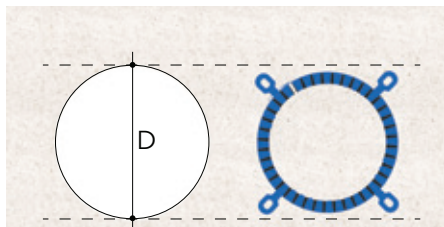
а) Шахови стени - едностранно огнево въздействие от външната страна

Ако пожарът от вътрешната страна на шахтовата стена може да се изключи, то тогава се допуска едностранен монтаж на PROMASTOP®-FC;

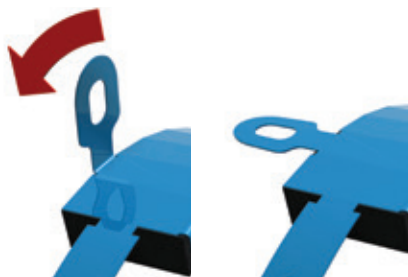
Погледнете 2. Указания за монтаж и захващане с винтовете от комплекта;

б) Шахови стени - двустранно огнево въздействие от външната и вътрешната страна

Ако пожарът може да възникне вътре и извън шахтата, монтирайте както следва:



1. Пръстеновидна фуга - вътрешният диаметър на пробития отвор трябва да бъде по-голям от външния диаметър на фланеца.



2. Огънете закрепващите планки обратно до 90°.



3. Захванете към SWC (скоба за шахтова стена).



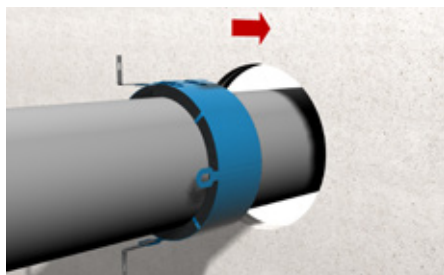
4. Завъртете SWC на 90°.



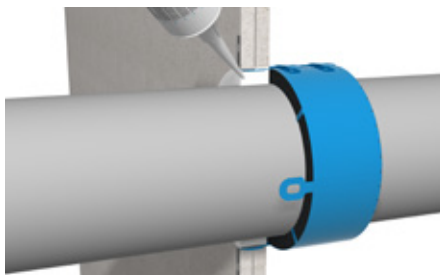
5. Огънете SWC на 90°.



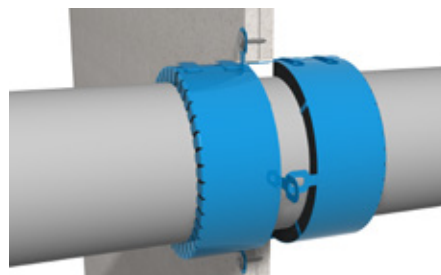
6. SWC трябва да бъде захваната към всяка втора планка или към повече от 50 % (например 3 SWC за 5 планки).



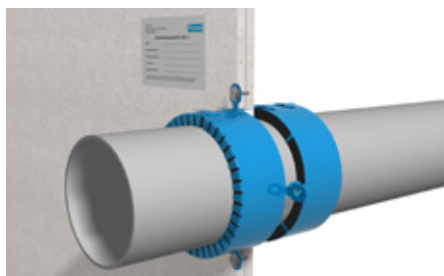
7. Вмъкнете PROMASTOP®-FC6 в шахтовата стена с захващащите планки към вас.



8. Затворете пръстеновидната фуга по цялата дълбочина на отвора в шахтовата стена с PROMASEAL®-A или гипсова смес.



9. Захванете към стената, единствено през SWC с винтове



10. Накрая, поставете обозначителен етикет на подходящо място.

За повече подробности относно монтажа, вижте класификационния протокол.

7. Указания за монтаж при тръби под ъгъл (масивна стена и под)

Използвайте следните фланци при ъгъл от 45 °С:

Тръба	Фланец
50 mm	FC6/90
75 mm	FC6/125
90 mm	FC6/140
110 mm	FC6/160
125 mm	FC6/180
160 mm	FC6/225

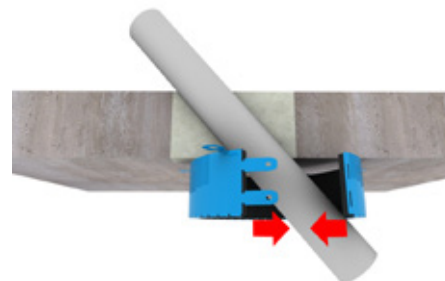
За всички останали диаметри на тръбите, използващи звукоизолация или различен ъгъл, моля свържете се с нас. За монтаж в стена не е необходима SPC (скоба за наклонена тръба). При монтаж към под, захванете SPC към всяка фиксираща планка на PROMASTOP®-FC6.



1. Почистете около отвора и преминаването, за да гарантирате гладка и обезпрашена повърхност.



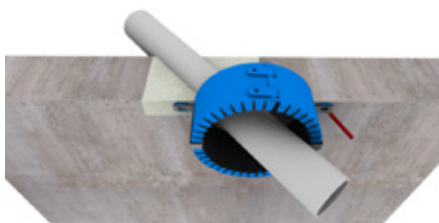
2. При максималната широчина на пръстеновидната фуга 10 mm; запълнете фугата по цялата дълбочина с мазилка.



3. Поставете пожарозащитния фланец около тръбата; Затворете и огнете затварящите щифтове на фланеца обратно на 180°.



4. При монтаж към пода, сложете SPC (скоба за наклонена тръба) към всяка захваща планка на PROMASTOP®-FC6.

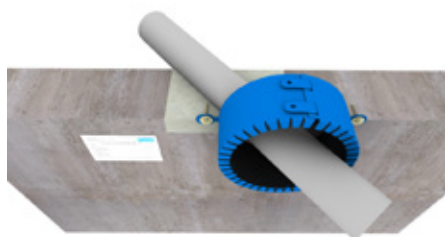


5. Отбележете дупките за пробиване.



6. Захванете фланеца към стената или пода през всички закрепващи планки

- Масивна основа - пробийте дупка с дълбочина 80 mm с диаметър: при бетон - Ø 6 mm, при газобетон - Ø 4 или 5 mm и използвайте винтове от комплекта.



7. Накрая, поставете обозначителен етикет на подходящо място.

За повече подробности относно монтажа, вижте класификационния протокол.

8. Указания за монтаж при окачен таван

а) Окачен таван - едностранно огнево въздействие от долната страна

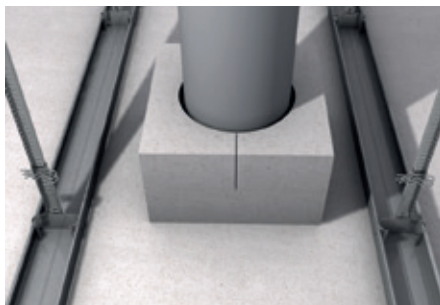
Ако пожарът от вътре може да бъде изключен, PROMASTOP®-FC може да бъде монтиран само от едната страна

б) Окачен таван - двустранно огнево въздействие от вътре и от долната страна

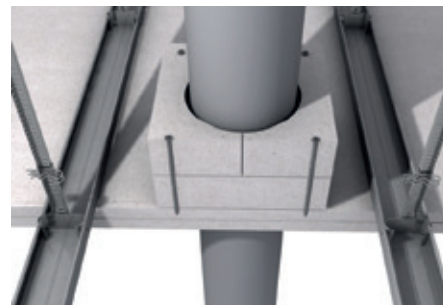
Ако пожарът може да възникне от вътре и извън, монтирайте както следва:



1. Почистете около отвора и преминаването, за да гарантирате гладка и обезпрашена повърхност.



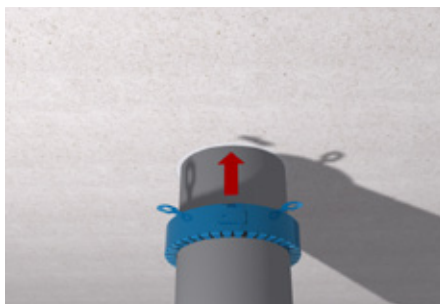
2. Увеличете дебелината на тавана със 100 mm чрез плоскости PROMATECT® 2 x 50 mm. Монтирайте тези плоскости на две отделни половини, като във всяка от тях изрежете полукръг, съответстващ на 1/2 от диаметъра на тръбата. Завъртете половинките плоскости във всеки слой с 90° за да се разминат фугите между слоевете.



3. Използвайте четири винта 6 x 100 mm за да захванете двата слоя плоскости PROMATECT® към обшивката на тавана.



4. Широчината на пръстеновидните фуги не трябва да превишава 5 mm. Запълнете ги с PROMASEAL®-A на минимална дълбочина 20 mm.



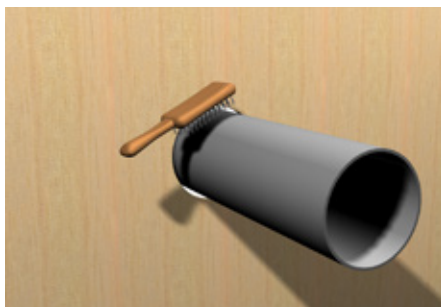
5. Захванете фланеца PROMASTOP®-FC към долната страна на тавана с винтовете от комплекта.



6. Накрая, поставете обозначителен етикет на подходящо място.

За повече подробности относно монтажа, вижте класификационния протокол.

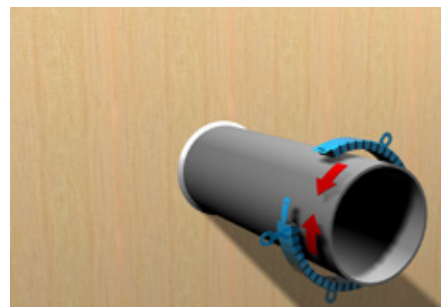
9. Указания за монтаж при напречно слепен слоест дървен материал



1. Почистете около отвора и преминаването, за да гарантирате гладка и обезпрашена повърхност.



2. При необходимост между тръбата и стената поставете звукоизолация (максимум 15 mm) от минерална вата (точка на топене > 1000 °C) или уплътнител.

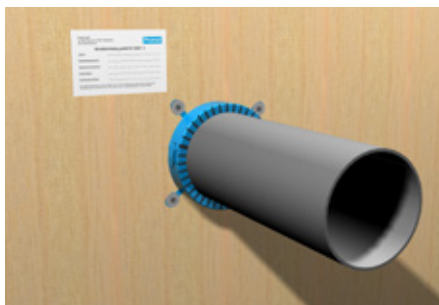


3. Поставете пожарозащитния фланец около тръбата; Затворете и огънете затварящия щифт (ове) обратно на 180°.



4. Захванете фланеца към стената или пода през всички фиксиращи планки.

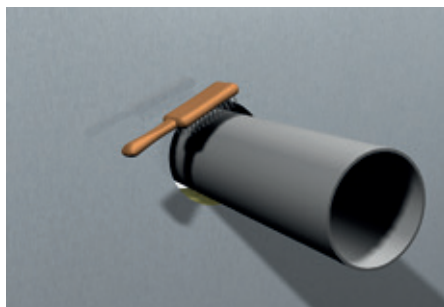
- Пробийте дупка \varnothing 6 mm и използвайте SPAX с дължина 100 mm, за да захванете фланеца с шайби.



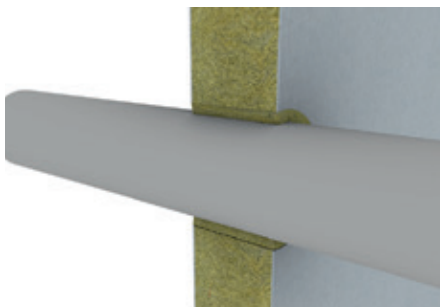
5. Накрая, поставете обозначителен етикет на подходящо място.

За повече подробности относно монтажа, вижте класификационния протокол.

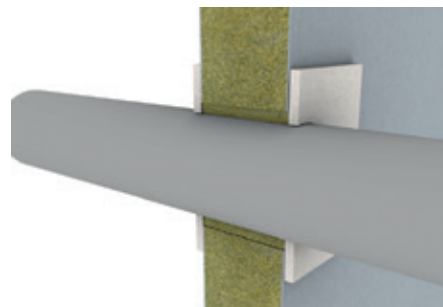
10. Указания за монтаж при сандвич конструкция (Arcelor Mittal)



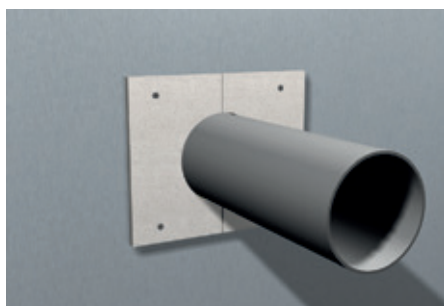
1. Почистете около отвора и преминаването, за да гарантирате гладка и безпрашна повърхност.



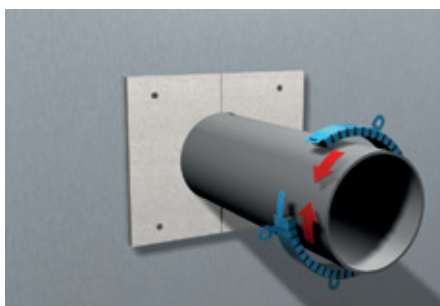
2. Запълнете пръстеновидната междина с максимален размер 10 mm с минерална вата, 40 kg/m³ и я претиснете.



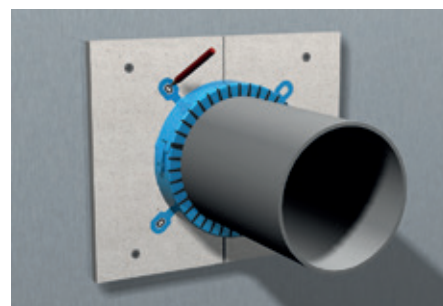
3. Двете части на допълнителната защита от PROMATECT®-100 могат да бъдат монтирани предварително; ако не са, тогава около тръбата трябва да се монтират две парчета с ширина 50 mm и дебелина 10 mm.



4. Захванете двете плоскости за допълнителна защита с винтове 3,5 x 25 mm и захванете към металната повърхност на панела.



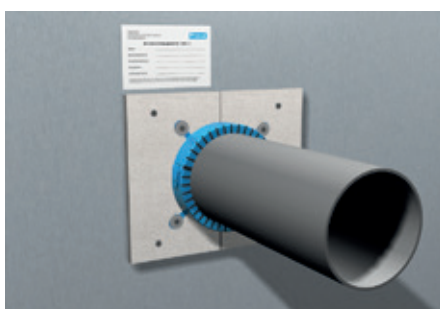
5. Поставете пожарозащитния фланец около тръбата; Затворете и огънете затварящия щифт (ове) обратно на 180°.



6. Отбележете дупките за пробиване.



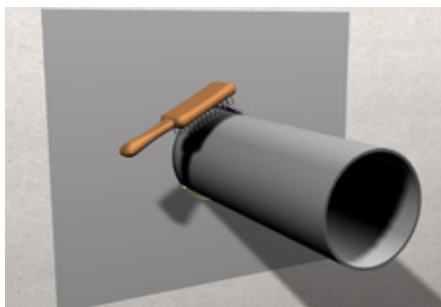
7. Предварително в PROMATECT® и металната повърхност пробийте дупка Ø 4 mm и захванете фланеца с винтове от комплекта.



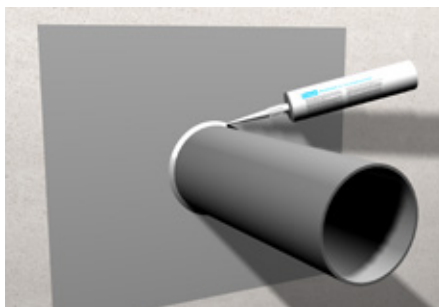
8. Накрая, поставете обозначителен етикет на подходящо място.

За повече подробности относно монтажа, вижте класификационния протокол.

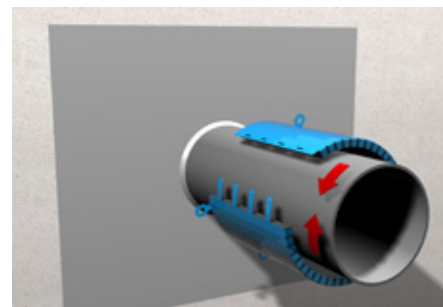
11. Указания за монтаж на PROMASTOP®-FC15



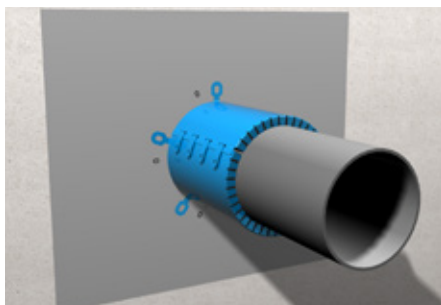
1. Почистете около отвора и преминаването, за да гарантирате гладка и обезпрашена повърхност.



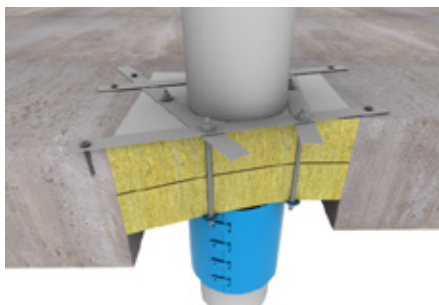
2. При необходимост между тръбата и стената поставете звукоизолация (максимум 15 mm) от минерална вата (точка на топене > 1000 °C) или уплътнител.



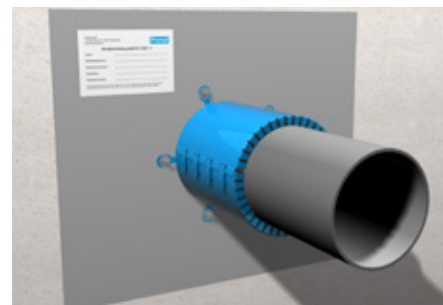
3. Поставете пожарозащитния фланец около тръбата; Затворете и огънете затварящия щифт (ове) обратно на 180°.



4. Захванете фланеца към стената или пода през всички отвори за закрепване.
а) Премаване от минерална вата – промушете шпилки М6 през плочите и използвайте шайби и гайки за да захванете фланеца от двете страни на стената.
б) Лека стена/масивна основа - виж 3.0.



6. Монтаж в масивен под, захванете фланеца с монтажни шини с широчина 20 mm, застъпващи се върху масивния под с 20-30 cm.



7. Накрая, поставете обозначителен етикет на подходящо място.

Забележка: При подове, като защита от пропадане, поставете подходяща одобрена метална решетка (под плочите от минерална вата, където това се счита за необходимо).

За повече подробности относно монтажа, вижте класификационния протокол.



Румъния (централен офис)
Etex Building Performance S.A.

Str. Vulturilor Nr. 98, етаж 5
030857 Букурещ
Т +40 31 224 01 00
F +40 31 224 01 01
E info.ro@promat-see.com
www.promat-see.com

България

М +359 878 81 51 05
E info.bg@promat-see.com
www.promat-see.com