

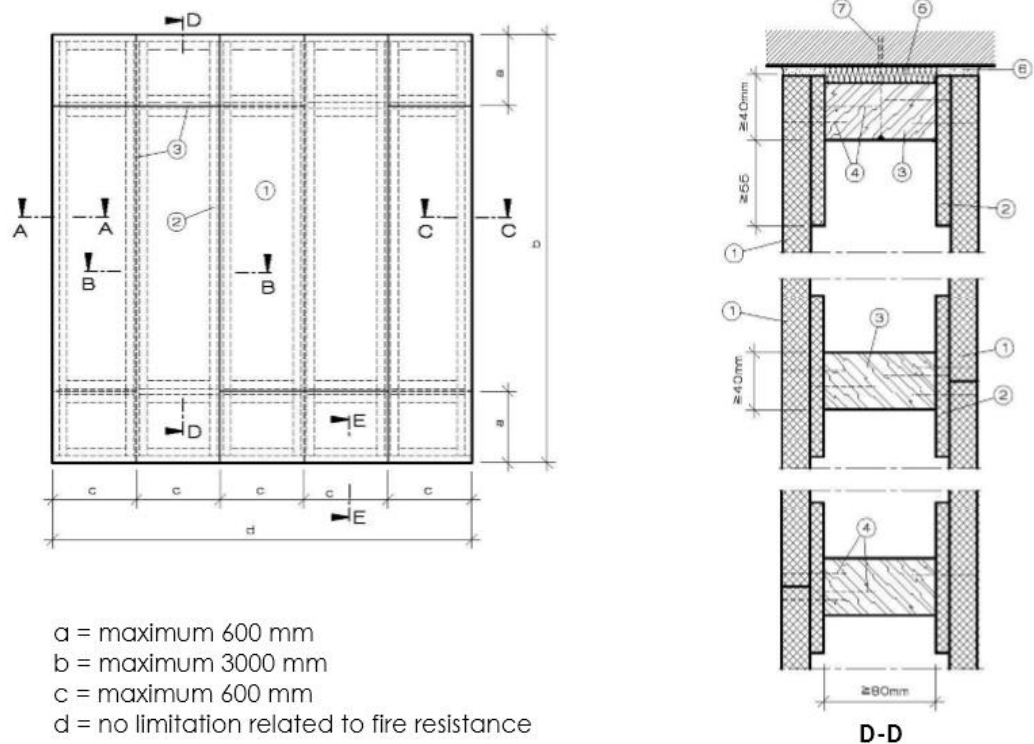
**UGNIAI ATSPARIOS MEDINIŲ KONSTRUKCIJŲ PERTVAROS REI60  
IŠ KALCIO SILIKATO PLOKŠČIŲ PROMAXON Typ A  
TECHNINĖ SPECIFIKACIJA**

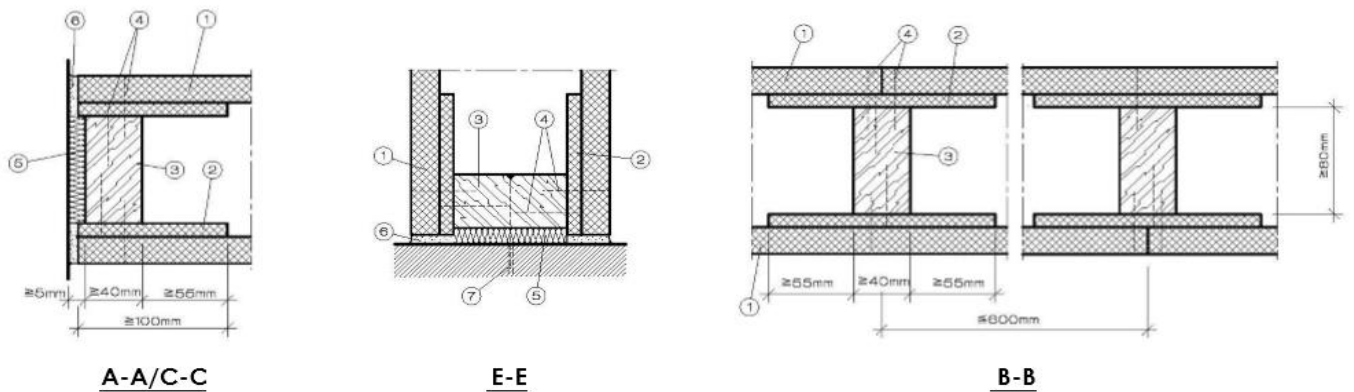
Statinio ugniai atsparių medinių konstrukcijų pertvarų formavimui, užtikrinant atsparumą ugniai iki REI60 pagal standarto EN 13501-2 reikalavimus, turi būti naudojama priešgaisrinė PROMAXON Typ A kalcio silikato plokščių sistema.

Kalcio silikato plokščių PROMAXON Typ A charakteristikos:

Parametras	Mato vnt.	Vertės
Degumas pagal EN13501-1		A1
Plokštės matmenys	mm	1200 x 2500
Leistinas ilgio ir pločio nuokrypis	mm	± 3
Plokštės storis	mm	20
Leistinas storio nuokrypis	mm	± 0,5
Tankis, nominalus 23°C, 50% RH	kg/m <sup>3</sup>	860 ± 10%
Tankis, sausas 40°C		850 ± 10%
Šarmingumas pH		9
Šilumos laidumas	W/m°K	0,27
Atsparumas suirimui dėl vandens poveikio	μ	5,0
Įprastas drėgmės kiekis	%	1-3%
Mechaninės savybės:	N/mm <sup>2</sup>	<ul style="list-style-type: none"> <li>• ≥ 5 MPa 95%;</li> <li>• 43,13 kPa;</li> <li>• -.</li> </ul>
• atsparumas lenkimui		
• atsparumas įtempimui		
• atsparumas spaudimui		

Priešgaisrinė kalcio silikato plokščių PROMAXON Typ A pertvara turi būti sumontuotas iš šių komponentų sistemos:





- 1 = kalcio silikato plokštė PROMAXON®-Typ A, storis 20 mm;  
 2 = kalcio silikato plokštė PROMAXON®-Typ A, storis 10 mm;  
 3 = mediniai tašai  $\geq 40$  mm x 80 mm;  
 4 = savisriegiai;  
 5 = mineralinė akmens vata sujungimų sandarinimui;  
 6 = PROMAT® priešgaisrinė sandarinimo masė;  
 7 = plastikiniai kaiščiai  $\geq \varnothing 8$  mm.

Medinių tašų karkasas montuojamas 600 mm žingsniu ir ne aukštesnis kaip 3000 mm. Tarpeliai tarp medinių tašų ir sienų bei lubų konstrukcijų turi būti užpildomi mineraline akmens vata, kurios degumo klasė pagal standartą EN 13501-1 – A1. Priešgaisrinė kalcio silikato plokščių PROMAXON Typ A pertvara užtikrinant atsparumą ugniai iki EI60, montuojama iš medinių tašų karkaso, padengiamo 20 mm storio PROMAXON Typ A kalcio silikato plokštėmis. Plokščių sujungimo vietas įrengiamos ties medinių tašų konstrukcijomis, padengiant jas 10 mm storio ir mažiausiai 150 mm pločio kalcio silikato plokščių PROMAXON Typ A juostomis. Plokštės tvirtinamos cinkuotais savisriegiais varžtais  $\geq \varnothing 4,5$  x 50 mm pagal standartą EN 14566, per medinių tašų vidurį ne didesniu kaip 150 mm atstumu. Tarpeliai tarp plokščių turi būti sandarinami PROMAT priešgaisrine sandarinimo mase. Pertvaros vidus gali būti užpildytas izoliacinėmis medžiagomis, kurių degumas yra ne žemesnės kaip D klasės pagal standarto EN 13501-1 reikalavimus.

Pertvaroje įrengiant angas inžinerinių komunikacijų pravedimui, jos turi būti įrengiamos ne arčiau kaip 50 mm atstumu iki medinių konstrukcijų. Maksimalus leidžiamų praveisti per pertvarą nedegių vamzdžių diametras – 160 mm, degių – 32 mm.

Jeigu pertvaros konstrukcija yra užpildyta A1 degumo klasės pagal EN 13501-1 izoliacine medžiaga, kurios lydimosi temperatūra  $t \geq 1000^{\circ}\text{C}$ , inžinerinių komunikacijų angos sandarinamos sistemomis, atitinkančiomis standarto EN 1366-3 reikalavimus.

Jeigu pertvaros konstrukcija yra neužpildyta arba užpildyta žemesnių parametrų izoliacine medžiaga nei A1 degumo klasės pagal EN 13501-1 su lydimosi temperatūra  $t \geq 1000^{\circ}\text{C}$ , komunikacinių sistemų pravedimo angos kraštai pertvaroje turi būti uždengiami 20 mm storio PROMAXON Typ A kalcio silikato plokštės juostomis. Pravedus inžinerines sistemas, inžinerinių komunikacijų angos sandarinamos sistemomis, atitinkančiomis standarto EN 1366-3 reikalavimus.

### SAŃAUDŲ ŽINIARAŠTIS

Pozicija Eil.Nr.	Pavadinimas, techninės charakteristikos	Nuorodos	Mato vnt.	Kiekis	Papildomi duomenys
	Priešgaisrinė pertvara iš kalcio silikato plokščių PROMAXON Typ A, EI60 pagal standartą EN 13501-2	PROMAXON Typ A arba alternatyvi	m <sup>2</sup>		