

017 2022

# extrArchitecture

GEVELBEKLEDING / REVÊTEMENT DE FAÇADE



## INHOUDSTAFEL / SOMMAIRE

## PROJECTEN / PROJETS



**4**  
Constructie van een nieuw gebouw  
voor een e-commercebedrijf  
**Leusden**  
Leusden  
Construction d'un nouveau bâtiment  
pour une entreprise d'e-commerce



**18**  
Woningbouw Stadhouders  
**Den Haag**  
La Haye  
Construction de logements  
« Stadhouders »



**10**  
Kantoorgebouw FGTB: 'Le Poing Rouge'  
**Charleroi**  
Bureaux de la FGTB : Le Poing Rouge



**24**  
Regionale zetel VINCI Energies  
Belgium  
**Charleroi**  
Siège régional de VINCI Energies  
Belgium



**32**  
Renovatie 18 appartementen  
**Alphen aan den Rijn**  
Alphen-sur-le-Rhin  
Rénovation de 18 appartements



**40**  
Residentie Obelisk  
**Ronse**  
Renaix  
Résidence Obelisk



## E-COMMERCE OFFICE LEUSDEN

### ARCHITECT / ARCHITECTE

Kielstra architect BNA  
't Zand 17, 3811 GB Amersfoort  
Egbert Kielstra

### BOUWHEER / MAÎTRE D'OUVRAGE

Smartphonehoesjes.nl  
Storkstraat 3, 3833 LB Leusden

### BOUWPLAATS / LIEU DE CONSTRUCTION

Buitenplaatsweg 1, 3833 AG Leusden

### HOOFDAANNEMER / ENTREPRENEUR GÉNÉRAL

HBE Bouw  
Ottostraat 11, 6717 BG Ede

### MONTAGEBEDRIJF / CONSTRUCTEUR

Michon Dak- en Geveltechniek  
Kamerlingh Onnesweg 4, 4131 PK Vianen

### OPDRACHT / MISSION

Construcitie van een nieuw gebouw voor een groeiend  
e-commercebedrijf in Leusden  
Construction d'un nouveau bâtiment pour une entreprise  
d'e-commerce en croissance à Leusden

### GEVELBEKLEDING / REVÊTEMENT DE FAÇADE

EQUITONE [tectiva] TE 00 - reinwit / blanc pur  
EQUITONE [tectiva] TE 10 - lichtbeige / beige clair





## E-commerce office in Leusden (NL) E-commerce office à Leusden (NL)

Voor een sterk groeiend e-commercebedrijf uit Leusden ontwierp architect Egbert Kielstra een gebouw met een eigen unieke uitstraling dat zich duidelijk onderscheidt van zijn omgeving. De EQUITONE [tectiva] gevelpanelen kregen een prominente plaats in het ontwerp.

Pour une société d'e-commerce en pleine croissance à Leusden, l'architecte Egbert Kielstra a imaginé un bâtiment unique avec une place de premier choix pour les panneaux de façade EQUITONE.



### CONCEPT EN VISIE

Het gebouw is de nieuwe thuis van een jonge en dynamische e-commerce-onderneming in Leusden. Het is een sterk groeiend bedrijf dat zijn vorige gebouw ontgroeid was. De nieuwbouw bestaat uit een opslaghal van 2.500 m<sup>2</sup> aan de achterzijde van het gebouw en een kantoor van 2.000 m<sup>2</sup> aan de voorzijde.

Er werden voor deze locatie strenge eisen opgelegd door de gemeente. Initieel was het de bedoeling om slechts een klein deel van het nieuwe gebouw als kantoorruimte in te richten, maar conform het bestemmingsplan moest minimaal 70% van de voorgevel eruitzien als kantoor. De architect en de opdrachtgever hebben er dan voor gekozen om de plannen om te gooien en de volledige voorgevel als kantoorruimte vorm te geven.

Het gebouw heeft de uitrusting van een volwassen bedrijf, maar tegelijkertijd past het ook bij deze jonge en dynamische ondernemers. Vandaar het tijdloze design.

### CONCEPT ET VISION

Le nouveau bâtiment abrite une jeune entreprise dynamique d'e-commerce à Leusden. Une société dont la croissance est telle que son ancien bâtiment n'était plus suffisant pour accueillir des collaborateurs toujours plus nombreux. Le nouveau bâtiment se compose d'un hall de stockage de 2.500 m<sup>2</sup> à l'arrière et de bureaux sur 2.000 m<sup>2</sup> à l'avant.

Les exigences de la commune étaient, du reste, très strictes. Au départ, le but était de n'aménager qu'une petite partie du nouveau bâtiment en bureaux, mais conformément au plan d'affectation, au moins 70 % de la façade avant devait être occupés par des bureaux. L'architecte et le donneur d'ordre ont donc jeté les premiers plans à la poubelle et prévu des bureaux sur la totalité de la façade avant.

Le bâtiment donne l'impression d'abriter une société déjà bien établie, mais devait aussi convenir parfaitement à ces jeunes entrepreneurs dynamiques, d'où le design intemporel.





#### ARCHITECTUUR

Het kantoorgedeelte heeft drie zijden. Met zijn 14 meter breed en 80 meter lang is het een bijzonder kantoor dat zich van andere kantoorgebouwen in de omgeving onderscheidt. Een prominent balkon aan beide uiteinden van de eerste verdieping versterkt de kopgevels en vormt de perfecte afwerking.

Het gebouw zelf telt twee volledige bouwlagen en een vergaderzaal op het dak met een groot dakterras, van waaruit je een mooi uitzicht op de stad Amersfoort hebt. Leusden is een bijzonder groene gemeente. Dankzij het dakterras komt dat ook hier terug.

Het gebouw is op beide bouwlagen als een grote open kantooruimte ontworpen. Langs de gesloten zijde liggen kleinere ruimtes, die als overlegruimtes dienen, onder een hoek van 10° gegroepeerd. De plafonds zijn niet verlaagd uitgevoerd, alle installaties hangen aan het plafond onder diezelfde hoek van 10°. Zo wordt een bijzondere en lichtvormige ruimte gecreëerd.

#### ARCHITECTURE

La partie bureaux comprend trois côtés. Avec 14 m de large et 80 m de long, il s'agit clairement de bureaux particuliers qui se distinguent des autres immeubles de bureaux à proximité. Un balcon proéminent aux deux extrémités du premier étage renforcent les pignons et finissent parfaitement le bâtiment.

Le bâtiment proprement dit compte deux niveaux à part entière et une salle de réunion sur le toit avec une grande terrasse offrant une vue magnifique sur la ville d'Amersfoort. Leusden est une commune particulièrement verte et cela se retrouve ici grâce à la terrasse sur le toit.

Le bâtiment est conçu aux deux niveaux comme un grand espace de bureaux ouvert. La partie longitudinale fermée abrite des petits espaces, qui servent d'espaces de concertation, regroupés sous un angle de 10°. Il n'y a pas de faux plafonds et toutes les installations pendent au plafond sous ce même angle de 10°, ce qui crée un espace particulier et lumineux.



#### MATERIALEN

Voor de gevel van het kantoorgebouw werd gewerkt met twee lichte tinten van de EQUITONE [tectiva] panelen. "De opdrachtgever gaf aanvankelijk de voorkeur aan een grijs gebouw, maar als je je wilt onderscheiden van je concurrenten, dan moet je voor een andere kleur gaan", aldus architect Egbert Kielstra. "Zo zijn we bij EQUITONE terechtgekomen. Door twee verschillende lichte kleurtinten te gebruiken, die vrij dicht bij elkaar liggen, brengen we leven in de gevel. Ik heb geopteerd voor zo groot mogelijke plaatmaten. Ze maken het gebouw stoerder en meer van deze tijd. Tegelijk zorgen de grote formaten voor meer rust. Naast de gevelpanelen hebben we met houtgedeeltes en gebundelde ramen gewerkt."

Doordat slechts een smalle strook EQUITONE-panelen de grond raakt, lijkt het gebouw te zweven. De beweging in de gevel geeft op die manier een extra toets. Het gebouw heeft een eigen unieke uitstraling en onderscheidt zich duidelijk van zijn omgeving.

#### MATÉRIAUX

Pour la façade de la partie bureaux, le choix s'est porté sur deux teintes claires des panneaux EQUITONE [tectiva]. « Le donneur d'ordre voulait initialement un bâtiment gris mais si vous voulez vous démarquer de la concurrence, vous devez opter pour une autre couleur », explique l'architecte Egbert Kielstra. « Et c'est comme ça que nous avons atterri chez EQUITONE. En utilisant deux couleurs claires différentes, relativement proches l'une de l'autre, nous apportons de la vie dans la façade. J'ai opté pour une taille de panneau la plus grande possible, ce qui rend le bâtiment plus robuste et plus de son temps. Dans le même temps, des grands formats apportent plus de tranquillité. Outre les panneaux de façade, nous avons aussi travaillé avec des parties en bois et des fenêtres groupées. »

Comme seule une petite bande étroite de panneaux EQUITONE touche le sol, le bâtiment donne l'impression de flotter. Le mouvement au niveau de la façade apporte ainsi une touche supplémentaire. Le bâtiment dégage quelque chose d'unique et se distingue clairement de son environnement.

#### WAAROM EQUITONE?

Egbert Kielstra: "We hebben eerder al EQUITONE-gevelpanelen gebruikt en zijn ervan overtuigd dat ze verschillende voordelen bieden: ze zorgen voor een tijdloze look, blijven bijzonder mooi doorheen de tijd en staan garant voor een goede prijs-kwaliteitsverhouding. Ook biedt het kleurengamma heel wat mogelijkheden."

#### POURQUOI EQUITONE ?

Egbert Kielstra : « Nous avons déjà utilisé des panneaux de façade EQUITONE et nous sommes convaincus qu'ils offrent différents avantages : ils ont un aspect intemporel, ils restent particulièrement beaux malgré le temps qui passe et offrent un excellent rapport qualité-prix. La palette de couleurs offre aussi de très nombreuses possibilités. »



EQUITONE [tectiva] TE 00



EQUITONE [tectiva] TE 10



# KANTOORGEBOUW FGTB: 'LE POING ROUGE' CHARLEROI

## BUREAUX DE LA FGTB : LE POING ROUGE

### ARCHITECT / ARCHITECTE

IGRETEC  
Boulevard Pierre Mayence 1, 6000 Charleroi  
Boris Mabilie

### BOUWHEER / MAÎTRE D'OUVRAGE

FGTB  
Rue du Grand Central 91, 6000 Charleroi

### BOUWPLAATS / LIEU DE CONSTRUCTION

Avenue du Grand Central 91, 6000 Charleroi

### MONTAGEBEDRIJF / CONSTRUCTEUR

COBA sprl  
Avenue de la Motte Baraffe 58b, 7181 Senefte

### HOOFDAANNEMER / ENTREPRENEUR GÉNÉRAL

BEMAT  
Rue du Rond Point 243, 6060 Charleroi

### OPDRACHT / MISSION

Constructie van een nieuw kantoorgebouw voor de FGTB  
(Waalse socialistische vakbond)  
Construction de nouveaux bureaux de la FGTB

### GEVELBEKLEDING / REVÊTEMENT DE FAÇADE

EQUITONE [tectiva] TE 00 - roomwit / blanc crème  
EQUITONE [pictura] PA 041 - zwart / noir  
EQUITONE [textura] TA 308 - rood / rouge





## Nieuw kantoorgebouw FGTB Charleroi: 'Le Poing Rouge' (BE) Nouveaux bureaux de la FGTB à Charleroi : Le Poing Rouge (BE)



De opdrachtgever van dit project wilde een nieuw kantoorgebouw laten bouwen om de verschillende afdelingen van de FGTB – de Waalse socialistische vakbond – te verenigen. Zowel werknemers als militanten krijgen hier voortaan onderdak. Architect Boris Mabilie van studie bureau IGRETEC gebruikte voor zijn ontwerp maar liefst drie verschillende EQUITONE gevelpanelen.

Le donneur d'ordre de ce projet voulait faire construire de nouveaux bureaux pour y rassembler les différents services de la FGTB et réunir à la fois les employés et les militants. Pour son projet, l'architecte Boris Mabilie du Bureau d'études IGRETEC, a utilisé pas moins de trois différents matériaux de façade EQUITONE.

### CONCEPT EN VISIE

“De opdrachtgever wilde geen opzichtig gebouw. Daarom waren ze op zoek naar een simpel, open en warm ontwerp, dat in lijn ligt met de waarden van de FGTB van Charleroi & Zuid-Henegouwen en tegelijk een esthetische meerwaarde heeft voor de omgeving.

Vanuit dat primaire doel hebben we een oplossing voorgesteld met een hedendaagse esthetiek in drie kleuren: wit, rood en een donkere accentkleur. Bij de inplanting en het ontwerp van het gebouw hebben we voornamelijk rekening gehouden met de regionale stedenbouwkundige vergunning voor gebouwen die op deze locatie zullen komen, de oriëntatie, de lichtinval, het uitzicht vanuit elke ruimte en de uitdaging om de binnenruimtes te combineren volgens de behoeften”, vertelt de architect.

Het gebouw telt elf bouwlagen. Op het gelijkvloers bevindt zich een receptie, een ontmoetingsplek voor leden en medewerkers, een parking en een brasserie, gerund door professionals uit de sector. De eerste twee verdiepingen doen dienst als kantoren, die gehuurd kunnen worden door externe organisaties. Op de derde verdieping is er een refter met terras. Daarboven bevinden zich dan de overige kantoorverdiepingen en de technische ruimte.

### CONCEPT ET VISION

« Le donneur d'ordre ne voulait pas d'un bâtiment tape-à-l'œil. Il souhaitait un immeuble simple, ouvert et chaleureux dans sa conception, conforme à l'esprit de la FGTB de Charleroi & Sud-Hainaut, avec des lignes sobres tout en apportant une plus-value esthétique à l'environnement.

Partant de là, nous avons alors proposé une solution avec une esthétique contemporaine dans trois couleurs : le blanc et le rouge et une couleur d'accent plus sombre. Pour l'implantation et la conception du bâtiment, nous avons principalement tenu compte du permis d'urbanisme régional pour les bâtiments prévus sur le site, de l'orientation, de la lumière, de la vue à partir de chaque pièce et du défi de combiner les espaces intérieurs en fonction des besoins », explique l'architecte.

Le bâtiment compte 10 étages. Le rez-de-chaussée comprend un accueil, un espace de rencontre pour les membres et les collaborateurs et un parking ainsi qu'une brasserie, aujourd'hui tenue par des professionnels du secteur. Les deux premiers étages font office de bureaux, prévus à la location d'organismes extérieurs. Le troisième étage abrite un réfectoire muni d'une terrasse. Les autres étages comprennent également des bureaux et le local technique.





## ARCHITECTUUR

Rood is het handelsmerk van de FGTB en moest dus absoluut ergens in het ontwerp terugkomen. Daarom krijgen de plafonds van de benedenverdieping en de terrassen op de derde en negende verdieping rode panelen. Daarvoor hebben we de EQUITONE [textura] TA 308 gebruikt, omdat die kleur het meest lijkt op het rood in het logo van de FGTB. Het opmerkelijke en unieke kleurgebruik geeft het gebouw een sterke symbolische identiteit. Aangezien dit nieuwe hoofdkantoor zich aan de rand van de ring van Charleroi bevindt, kan je er haast niet omheen.

“In ons ontwerp hebben we door middel van kleurgebruik ingezet op een wisselwerking tussen de open en gesloten delen van de gevel. Van dichtbij zie je dat niet alles zich in hetzelfde vlak bevindt, van een afstand ervaar je echt de wisselwerking tussen de raamopeningen en de volle delen van de gevel. Het schema van de gevel hebben we gereproduceerd op de grond vóór het gebouw. Je ziet er dus dezelfde afwisselingen tussen open en gesloten delen terugkomen. Voor zowel de vloertegels, als de gevelbekleding en de rode plafonds hebben we hetzelfde grote formaat gebruikt van 3m60 op 1m20. Tijdens de uitvoering van het project hebben we geen grote problemen ondervonden. Op de plannen werd vooraf alles tot op de millimeter uitgetekend. Door het schema nauwkeurig te volgen, hebben we gemakkelijk oplossingen en manieren gevonden om efficiënt te werken. Al werd het gebouw in volle coronapandemie opgebouwd, toch hebben we gelukkig niet al te veel vertragingen opgelopen”, aldus Boris Mabilie.

## ARCHITECTURE

Le rouge est la marque symbolique de la FGTB et devait donc figurer dans le projet. Les plafonds du rez-de-chaussée, les terrasses des troisième et neuvième étages ont ainsi été recouverts de panneaux rouges. Pour cela, nous avons utilisé les panneaux EQUITONE [textura] TA 308, dont la teinte est semblable à celle du logo de la FGTB. Cette utilisation unique de la couleur donne au bâtiment une identité symbolique très forte. Comme ce nouveau siège se trouve en bordure du ring de Charleroi, il est presque impossible de ne pas le voir.

« Dans notre projet, nous avons utilisé la couleur pour créer une interaction entre les parties ouvertes et fermées de la façade. De près, on peut voir que tout n'est pas sur le même plan. De loin, on ressent vraiment l'interaction entre les ouvertures des fenêtres et les sections pleines de la façade. Le calepinage de la façade a été reproduit sur le terrain devant le bâtiment. On y retrouve donc la même alternance entre parties ouvertes et fermées. Nous avons utilisé le même grand format de 3,60 m x 1,20 m tant pour les dalles de sol que pour les panneaux de façade et les plafonds rouges. Nous n'avons pas rencontré de difficultés particulières pendant la réalisation du projet. Tout avait été dessiné d'avance au millimètre près sur les plans. En suivant rigoureusement le calepinage, on a pu trouver facilement des solutions et des façons de travailler efficacement. Et même si le bâtiment a été construit en pleine pandémie, nous n'avons heureusement pas connu trop de retards », déclare Boris Mabilie.



EQUITONE [tectiva] TE 00



EQUITONE [pictura] PA 041



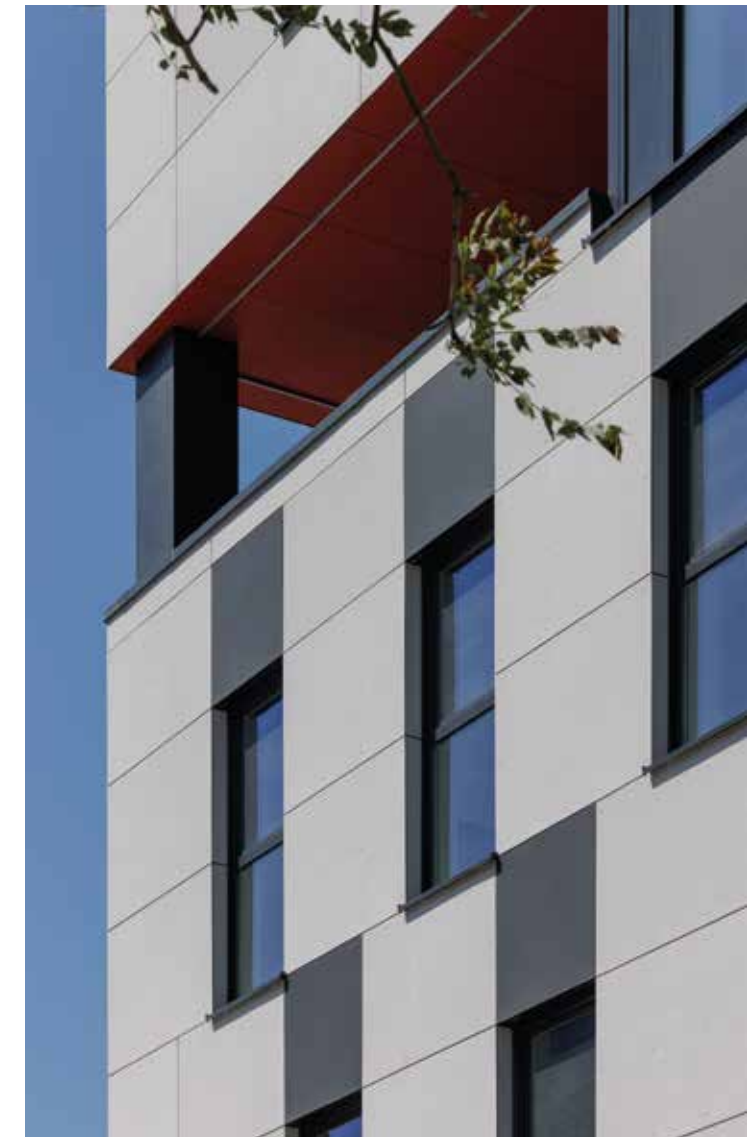
EQUITONE [textura] TA 308

## MATERIALEN

“Bij de materiaalkeuze hebben we rekening gehouden met de esthetische en de technische aspecten, maar ook met het gebruiksgemak en de onderhoudsvriendelijkheid. Zo zijn op de begane grond, met uitzondering van de parkeergarage die volledig open is, de gevels volledig met glas bekleed. Daarnaast hebben we voor de buitengevel gebruik gemaakt van EQUITONE panelen. Daarbij kozen we twee varianten uit het gamma, waarmee we een mooi contrast konden creëren: de witte EQUITONE [tectiva] TE 00 en de donkergrijze EQUITONE [pictura] PA 041, vergelijkbaar met de kleur van het chassis,” zegt Boris Mabilie.

## MATÉRIAUX

« Pour le choix des matériaux, nous avons tenu compte non seulement des aspects esthétiques et techniques, mais aussi de la facilité d'utilisation et d'entretien. Au rez-de-chaussée, les façades sont ainsi entièrement vitrées, à l'exception du parking qui est totalement ouvert. Pour la façade extérieure, nous avons utilisé des panneaux EQUITONE avec deux variantes de la gamme qui créent un joli contraste : le blanc EQUITONE [tectiva] TE 00 et le gris foncé EQUITONE [pictura] PA 041, proche de la teinte des châssis », explique Boris Mabilie.







#### WAAROM EQUITONE?

“Om het ruime effect te creëren dat we voor ogen hadden, wilden we voor de gevels initieel grote betonnen platen gebruiken. Maar beton bleek te complex te zijn qua onderhoud en hantering, aangezien de panelen zeer zwaar en bovendien ook erg duur zijn. We moesten dus op zoek naar een alternatief.

Omdat het gevelmateriaal van EQUITONE een gelijkaardig effect heeft, maar veel lichter, goedkoper en eenvoudiger in installatie is, was de keuze snel gemaakt. De panelen zijn geschroefd aan de gevel bevestigd. Om het monolithische aspect dat we met het beton wilden bereiken, te versterken, hebben we schroeven in dezelfde kleur als de panelen gekozen. Ons architectenbureau heeft al regelmatig met EQUITONE panelen gewerkt. We zijn steeds erg tevreden van het resultaat, waardoor we ermaar blijven teruggrijpen voor heel diverse projecten”, besluit Boris Mabilie voor IGRETEC.

#### POURQUOI EQUITONE ?

« Pour créer l'effet d'espace que nous avions en tête, nous voulions initialement utiliser de grandes plaques de béton pour les façades. Mais le béton est apparu trop compliqué en termes d'entretien et d'utilisation, les panneaux étant très lourds et aussi très chers. Nous avons donc cherché une solution alternative.

Comme les panneaux de façade EQUITONE créent un effet similaire tout en étant beaucoup plus légers, moins chers et faciles à installer, ce choix s'est rapidement imposé. Les panneaux sont vissés à la façade. Pour renforcer l'aspect monolithique que nous souhaitons obtenir avec le béton, nous avons choisi des vis de la même couleur que les panneaux. Notre atelier d'architecture travaille régulièrement avec les panneaux EQUITONE. Nous sommes très satisfaits du résultat et nous nous en inspirons sans cesse pour des projets très divers », conclut Boris Mabilie pour IGRETEC.





# WONINGBOUW STADHOUDER DEN HAAG / LA HAYE

## CONSTRUCTION DE LOGEMENTS « STADHOUDER »

### ARCHITECT / ARCHITECTE

ELV architecten  
Geestbrugkade 33, 2281 CX Rijswijk  
Niek van Vugt

TOPOS architectuur & bouwkunde  
Harderwijkweg 2, 2803 PW Gouda  
Jody van Leeuwen

### BOUWHEREN / MAÎTRES D'OUVRAGES

VORM ontwikkeling  
Schiehaven 13, 3024 EC Rotterdam

CBRE Global Investors  
Schiphol Boulevard 281, 1118 BH Schiphol

### BOUWPLAATS / LIEU DE CONSTRUCTION

Stadhoudersplantsoen en President Kennedylaan,  
2517 SK Den Haag

### HOOFDAANNEMER / ENTREPRENEUR GÉNÉRAL

Waal Bouw  
Schiedamsedijk 22, 3134 KK Vlaardingen

### OPDRACHT / MISSION

Constructie van drie appartementsgebouwen  
Construction de trois immeubles d'appartements

### GEVELBEKLEDING / REVÊTEMENT DE FAÇADE

EQUITONE [natura] N 252 - grijs / gris





Voor het project Stadhouders Den Haag gingen de opdrachtgever, de buurt, architectenbureau ELV Architecten en het stadsbestuur samen op zoek naar een nieuwe bestemming voor het verouderde kantoorgebouw dat er stond. Met drie appartementsgebouwen biedt dit project een oplossing voor de grote vraag aan woningen in de stad. Het resultaat is een uniek en gevarieerd woonconcept dat voor ieder wat wils biedt.

Pour le projet Stadhouders à La Haye, le donneur d'ordre, le quartier, le cabinet d'architectes ELV Architects et l'administration communale ont travaillé main dans la main pour trouver ensemble une nouvelle affectation à l'ancien immeuble de bureaux qui se trouvait à cet endroit. Avec trois immeubles d'appartements, ce projet apporte une solution à la forte demande de logements dans la ville. Le résultat est un concept résidentiel unique et varié qui en offre pour tous les goûts.



## Woningbouw Stadhouders Den Haag (NL) Construction de logements « Stadhouders » La Haye (NL)

### CONCEPT EN VISIE

Het kantoor dat hiervoor op deze plek stond, dateerde uit de wederopbouwperiode na de Tweede Wereldoorlog en was niet meer in goede staat. Ondanks verwoede pogingen slaagde de eigenaar er maar niet in om het kantoor opnieuw te verhuren en stond het heel wat jaren leeg. “De eigenaar heeft ons daarop gecontacteerd voor een revitalisering van het gebouw”, vertelt architect Niek van Vugt. “Na verschillende voorstellen en overlegondes ontstond op een gegeven moment het idee om er een groots woningbouwproject van te maken. Het stadsbestuur heeft ons toen gezegd: ‘Als je een plan maakt waar de buurt achterstaat, is het voor ons ook goed’. Gelukkig was de buurt erg enthousiast over het voorstel om het gebied nieuw leven in te blazen.

Voorheen wist geen enkele Hagenaar waar het Verhulstplein was. We wilden het gebied opener, transparanter en toegankelijker maken. We hebben daarop drie gebouwen ontworpen die los van elkaar staan, zodat er een doorgang gecreëerd wordt van het Stadhoudersplantsoen via het nieuwe park naar de groene zone aan het afwateringskanaal. Zo vormen de gebouwen één geheel met de omgeving.”

### CONCEPT ET VISION

Les bureaux qui se trouvaient autrefois à cet endroit dataient de la période de reconstruction après la Seconde Guerre mondiale et n'étaient plus en bon état. Malgré des efforts acharnés, le propriétaire n'était pas parvenu à relouer les bureaux, qui étaient restés vides pendant de nombreuses années. « Le propriétaire nous a contactés en vue d'une revitalisation du bâtiment », explique l'architecte Niek van Vugt. « Après plusieurs propositions et consultations, nous avons à un moment donné eu l'idée d'en faire un grand projet résidentiel. L'administration communale nous a alors dit : « Si vous faites un plan soutenu par le quartier, alors ce sera bon aussi pour nous. » Et heureusement, le quartier a accueilli la proposition de revitalisation avec beaucoup d'enthousiasme.

Avant, aucun habitant de La Haye ne savait où se trouvait le Verhulstplein. On voulait un quartier plus ouvert, plus transparent et plus accessible. On a donc imaginé trois bâtiments distincts les uns des autres pour créer un passage depuis le « Stadhoudersplantsoen » jusqu'à la zone verte le long du canal de drainage, en passant par le nouveau parc. Les bâtiments forment ainsi un tout avec l'environnement. »





## ARCHITECTUUR

Het project is gesitueerd in een 19e-eeuwse buurt, waar de Duitsers tijdens de oorlog een tankgracht hebben gebouwd. Daarvoor moesten ze alle gebouwen slopen die in de weg stonden. Na de oorlog is alles op een modernistische manier heropgebouwd met kantoren en flats. “We wilden in dit project een relatie leggen tussen die wederopbouwarchitectuur en de 19e-eeuwse bebouwing, die ook nog in de buurt te vinden is. Dat heeft geresulteerd in een uniek hybride-ontwerp van drie gebouwen met dezelfde materialen, maar elk met een andere insteek. Zo is er een toren met op de bovenste twee verdiepingen vier mooie penthouses en zijn er twee lagere bebouwingen met een binnentuin. Een van die twee is ook nog iets vierkanter en hoger dan de andere”, legt Niek van Vugt uit.

“De uitgangspunten van het project zijn mooi metselwerk, verticale ramen en goede balkons die geïntegreerd zijn in het gebouw. Alle ramen hebben openslaande deuren naar binnen en een hek, waardoor je een soort Frans balkon krijgt. Zo heb je toch het gevoel dat je buiten bent, ook al heb je geen buitenruimte. Parkeergelegenheden hebben we zo veel mogelijk ondergronds gecreëerd. Daarop zijn er vier verdiepingen met metselwerk gebouwd en twee verdiepingen, die wat meer naar achter liggen, met een gevelbekleding in plaatmateriaal. De grootste uitdaging was het niveauverschil in het terrein. Diagonaal was er twee meter verschil. Dat verschil is optimaal benut door de ingang van de parkeergarage op het laagste punt te leggen.”

## ARCHITECTURE

Le projet est situé dans un quartier du 19e siècle, où les Allemands ont construit un fossé antichar pendant la guerre. Ils ont donc dû démolir tous les bâtiments qui se trouvaient sur leur chemin. Après la guerre, tout a été reconstruit de manière moderniste, avec des bureaux et des appartements. « Pour ce projet, nous avons voulu établir un lien entre cette architecture de la reconstruction et les bâtiments du 19e siècle que l'on trouve encore dans le quartier. Au final, cela a donné un projet hybride unique de trois bâtiments utilisant les mêmes matériaux, mais chaque fois avec une approche différente. Il y a ainsi une tour avec quatre superbes penthouses aux deux derniers étages et deux bâtiments plus bas avec un jardin intérieur. Un des deux est aussi légèrement plus carré et plus haut que l'autre », explique Niek van Vugt.

« Les points de départ du projet étaient une belle maçonnerie, des beaux balcons intégrés au bâtiment et des fenêtres verticales. Toutes les fenêtres ont des portes qui s'ouvrent vers l'intérieur et un garde-corps, ce qui donne une sorte de balcon à la française. Vous avez ainsi l'impression d'être à l'extérieur, même si vous n'avez pas d'espace extérieur. Les places de parking ont été aménagées dans la mesure du possible en sous-sol. Au-dessus, quatre étages ont été construits en maçonnerie et deux autres, un peu plus en retrait, ont été recouverts d'un bardage en tôles. Le plus grand défi résidait dans la différence de niveau du terrain. Il y avait par exemple une différence de 2 mètres en diagonale. Cette différence a été mise à profit de manière optimale en plaçant l'entrée du garage au niveau le plus bas. »



EQUITONE [natura] N 252

## MATERIALEN

Niek van Vugt: “We hebben voornamelijk met metselwerk gewerkt, wat vanzelfsprekend was vanwege de architectuur in de omgeving. Ik had al eerder met deze specifieke steen gewerkt en wist dat die in verschillende formaten beschikbaar was. Voor dit project wilde ik hem in het grootste formaat. Het is een vrij dikke steen, die normaal ook een dikkere muur oplevert. Om materiaal te besparen, gingen we die dan als klamp vermettelen. Het resultaat is een dunnere muur en een mooi groter formaat van steen, dat perfect past bij de grote schaal van de gebouwen. We zijn voor aluminiumkozijnen gegaan en voor het gevelmateriaal van de bovenste twee verdiepingen kozen we de EQUITONE [natura] N 252 gevelpanelen, die verlijmd aan de gevel bevestigd werden. Ik had eerst keramiek in mijn hoofd, maar dat was moeilijker in grote formaten te verkrijgen. Zo zijn we dan bij EQUITONE terechtgekomen. De materiaalkeuze ondersteunt het idee om de twee lage gebouwen lager en de toren hoger te laten lijken.”

## MATÉRIAUX

Niek van Vugt : « Nous avons travaillé principalement avec de la maçonnerie, ce qui était naturel au vu de l'architecture dans le quartier. J'avais déjà eu l'occasion de travailler avec cette brique spécifique auparavant et je savais qu'elle existait dans différents formats. Pour ce projet, je voulais le plus grand format. C'est une brique relativement épaisse, qui donne aussi normalement des murs plus épais. Pour faire des économies, nous avons décidé de la maçonner sur le chant. Cela donne un mur plus fin et un beau format de brique plus grand, qui s'accorde parfaitement avec la taille des bâtiments. Nous avons opté pour des châssis en aluminium et pour le matériau de façade des deux étages supérieurs, nous avons choisi les panneaux de façade EQUITONE [natura] N 252, qui ont été collés à la façade. J'avais d'abord pensé à la céramique, mais c'était plus difficile à obtenir en grand format. Et c'est comme ça que nous sommes atterris chez EQUITONE. Le choix des matériaux soutient l'idée de faire paraître les deux bâtiments plus bas et la tour plus haute. »

## WAAROM EQUITONE?

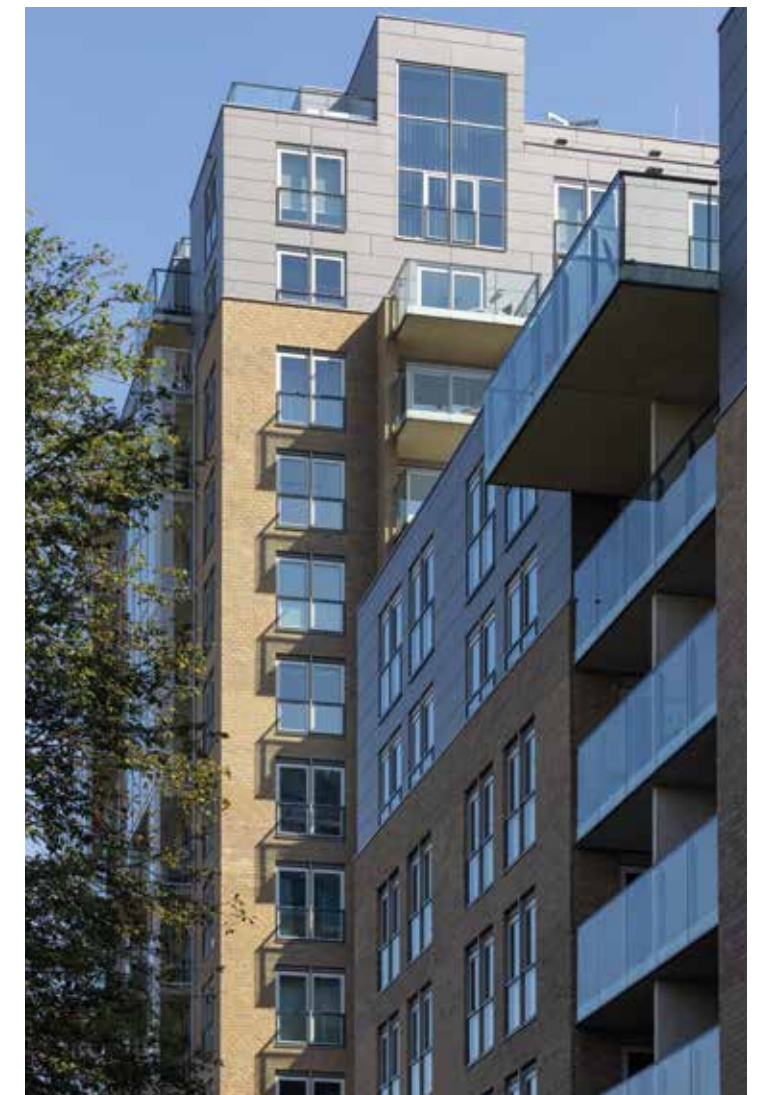
“Ik wilde een dun, maar toch volledig waterdicht materiaal voor de bovenste verdiepingen, zodat die iets terugliggen en er een afronding van het gebouw gecreëerd wordt. Door de kleurmogelijkheden zijn we uiteindelijk bij de EQUITONE [natura] lijn uitgekomen. Ik wilde vasthouden aan het oorspronkelijke kleurschema dat ik aan de buurt heb laten weten en daar paste de grijze EQUITONE [natura] N 252 het best bij. Ook omdat die mooi afsteekt tegen de kleur van het metselwerk.

Het is de eerste keer dat ik met gevelmateriaal van EQUITONE werk en ik ben er heel tevreden van. Het resultaat is erg mooi en de plaatsing is bijzonder vlot gelopen”, besluit Niek van Vugt.

## POURQUOI EQUITONE ?

« Je voulais un matériau fin, mais aussi totalement étanche pour les étages supérieurs, afin qu'ils soient légèrement en retrait et pour créer une sorte d'arrondi. Compte tenu de la palette de couleurs, notre choix s'est finalement porté sur la ligne EQUITONE [natura]. Je voulais m'en tenir au schéma de couleurs original que j'avais communiqué au quartier et le gris EQUITONE [natura] N 252 était le mieux adapté. Aussi parce qu'il contraste joliment avec la couleur de la maçonnerie. »

C'est la première fois que je travaille avec le matériau de façade EQUITONE et j'en suis très satisfait. Le résultat est très beau et la pose s'est déroulée sans problème », conclut Niek van Vugt.





# REGIONALE ZETEL VINCI ENERGIES BELGIUM CHARLEROI

## SIÈGE RÉGIONAL DE VINCI ENERGIES BELGIUM

### ARCHITECT / ARCHITECTE

Assar Architects  
Rue St Marie 5, 4000 Liège  
Christophe Uten

### BOUWHEER / MAÎTRE D'OUVRAGE

VINCI Energies Belgium  
Av. du Bourget 44, 1130 Bruxelles

### BOUWPLAATS / LIEU DE CONSTRUCTION

Avenue Georges Lemaître 49, 6041 Gosselies

### HOOFDAANNEMER / ENTREPRENEUR GÉNÉRAL

Galère  
Rue Joseph Dupont 73, 4053 Chaudfontaine

### MONTAGEBEDRIJF / CONSTRUCTEUR

Marbrerie Allard G. et fils sprl  
Heideveld 58, 1651 Beersel

### OPDRACHT / MISSION

Bouwen van de regionale zetel van VINCI Energies Belgium  
Construction du siège régional de VINCI Energies Belgium

### GEVELBEKLEDING / REVÊTEMENT DE FAÇADE

EQUITONE [natura] N 164 - reinwit / blanc pur





Regionale zetel VINCI Energies Belgium – Charleroi (BE)  
Siège régional de VINCI Energies Belgium – Charleroi (BE)



Assar Architects kreeg van VINCI Energies Belgium de opdracht om op de site van Gosselies een nieuwe regionale operationele zetel te ontwerpen voor haar Franstalige dochterondernemingen. Architect Christophe Uten vertelt ons hoe het ontwerp tot stand is gekomen en welke rol de EQUITONE [natura] panelen daarin spelen.

VINCI Energies Belgium a demandé à Assar Architects de dessiner les plans d'un nouveau siège régional d'exploitation pour ses filiales francophones sur le site de Gosselies. L'architecte Christophe Uten nous explique la genèse du projet et le rôle des panneaux EQUITONE [natura].

## CONCEPT EN VISIE

De opdracht bestond erin om verschillende dochterondernemingen van VINCI Energies Belgium in Wallonië samen te brengen op één site. Alle verschillende eenheden zouden voortaan onderdak moeten krijgen in dit nieuwe hoofdkantoor in Charleroi. In het interieur is er dan ook een grote variëteit aan functies terug te vinden. Denk aan vergaderzalen, bureauruimtes, laboratoria, stockeerruimtes en montagewerkplaatsen. In het voorste deel van het gebouw komen de publieke ruimtes en achteraan de meer technische ruimtes.

“Het concept dat we in gedachten hadden, bestaat uit verschillende onderdelen, die we samenbrengen om een bepaalde eenheid te creëren”, vertelt architect Christophe Uten. “De ingang speelt daarbij een belangrijke rol. We hebben bewust gekozen voor één ingang met ontvangstruimte voor alle werknemers en bezoekers, in plaats van twee aparte ingangen voor de kantoorruimtes en de technische ruimtes. Zo willen we de grote diversiteit aan mensen

samenbrengen, net zoals we de verschillende functies van het gebouw bijeenbrengen. Het is de verbindende schakel van het gebouw.

VINCI Energies Belgium is actief op het gebied van energie in de sectoren infrastructuur, industrie, building solutions en ICT. Het bedrijf zet nieuwe technologieën in om twee grote veranderingen op vlak van energie teweeg te brengen: digitale transformatie en energietransitie. In het ontwerp hebben we de nieuwste technieken en installaties gebruikt en ging er bijzondere aandacht naar energiezuinigheid. Het gebouw doet dienst als visitekaartje voor klanten die over de vloer komen. Het is een uitstalraam van hun kennis en kunnen: wat de klanten zien, kunnen ze nadien ook in hun eigen projecten implementeren. Bepaalde technieken zijn daarom zichtbaarder dan in andere gebouwen. Tegelijkertijd hebben we getracht om een sfeervolle en comfortabele werkomgeving te creëren. En dat is volgens mij wel gelukt!”



## CONCEPT ET VISION

La mission consistait à rassembler différentes filiales de VINCI Energies Belgium basées en Wallonie sur un seul site. Toutes les unités devaient être abritées sous un même toit, dans ce nouveau siège de Charleroi. On retrouve donc un large éventail de fonctions à l'intérieur comme des salles de réunion, des bureaux, des laboratoires, des espaces de stockage et des ateliers de montage. L'avant du bâtiment abrite les espaces publics et l'arrière les espaces plus techniques.

« Le concept que nous avons imaginé consiste en différentes parties que nous rassemblons pour créer une certaine unité », explique l'architecte Christophe Uten. « L'entrée joue un rôle important dans ce cas. Nous avons donc opté pour une seule entrée avec un espace d'accueil pour tous les collaborateurs et visiteurs plutôt que pour deux entrées séparées pour les bureaux et les espaces techniques. De quoi rassembler la grande diversité de personnes tout comme les différentes fonctions du bâtiment. C'est ce qui crée le lien du bâtiment.

VINCI Energies Belgium est actif dans le domaine énergétique et le déploiement des nouvelles technologies dans les secteurs infrastructures, Industrie et Building Solutions, ICT pour concrétiser deux mutations majeures : la transformation digitale et la transition énergétique. Le projet utilise les techniques et installations les plus modernes, avec une attention toute particulière pour les économies d'énergie. Le bâtiment fait office de carte de visite pour les clients qui y entrent. C'est en quelque sorte la vitrine du savoir-faire de VINCI Energies Belgium. Ce que les clients y voient peut ensuite être mis en œuvre dans leurs propres projets. C'est aussi la raison pour laquelle certaines techniques sont plus visibles que dans d'autres bâtiments. Dans le même temps, nous avons essayé de créer un environnement de travail à la fois agréable et confortable et c'est plutôt réussi je trouve ! »





### ARCHITECTUUR

“In de omgeving staan er gebouwen in veel verschillende stijlen en in alle denkbare kleuren. Om eruit te springen, wilden we hier net een heel sober ontwerp in het wit neerzetten. We hebben drie accenten gelegd: eenvoud, afrondingen en beglazing. Een leuk weetje: het bouwplan van het gebouw is geïnspireerd op het logo van VINCI Energies Belgium, al is dat enkel op plan of vanuit de lucht te zien.

De gevel verenigt het volledige gebouw met een eenvoudige look en speels karakter. We werken immers met gebogen lijnen en afgeronde hoeken. Er worden curves gecreëerd op doordachte plaatsen, zoals de ingang. Zo ontstaat er als het ware een opheffing van de gevel, waar de aandacht van bezoekers meteen naartoe gezogen wordt. De bouwwerken vonden te midden van de coronacrisis plaats. Dat heeft alles wel wat bemoeilijkt. Maar dankzij fantastisch teamwerk hebben we ons aan onze planning kunnen houden”, aldus Christophe Uten.

### ARCHITECTURE

« Les bâtiments alentours sont assez hétéroclites, avec toutes les couleurs possibles et imaginables. Nous voulions donc un projet blanc très sobre qui se démarque, avec trois grands axes : simplicité, arrondis et vitrage. Petite anecdote : le plan du bâtiment est inspiré du logo de VINCI Energies Belgium, cela n'est visible que sur plan ou du ciel.

La façade englobe l'ensemble du bâtiment, avec un look simple et un caractère ludique grâce à des courbes et des angles arrondis. Des courbes sont créées à des endroits savamment réfléchis comme l'entrée, ce qui donne véritablement l'impression que la façade flotte et cela attire immédiatement l'attention des visiteurs. Les travaux de construction se sont déroulés en plein milieu de la crise du coronavirus, ce qui a tout compliqué, mais grâce à un fantastique travail d'équipe, le planning a pu être respecté », explique Christophe Uten.

### MATERIALEN

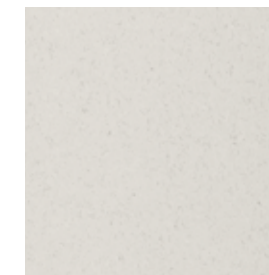
“Voor de gevelbekleding hebben we de EQUITONE [natura] N 164 gevelpanelen gekozen. Die zijn deels gelijmd en deels geschroefd op de gevel geplaatst. Het is een materiaal waar ik van hou en het bood ons de mogelijkheid om de vormen van het gebouw wat complexer dan gewoonlijk te maken. Zo heb ik duidelijke rondingen kunnen vormgeven. Nog een groot pluspunt is dat het voor alle delen van het gebouw gebruikt kan worden, zonder dat het er te zwaar en onaantrekkelijk uitziet.

De gevelpanelen worden afgewisseld met grote raampartijen, die we gebruiken om de publieke ruimtes te benadrukken. Natuurlijk licht dringt zo tot diep in het gebouw binnen, waardoor we de energiebehoefte doelbewust kunnen verminderen. We gingen bovendien voor hoogrendementsbeglazing, die de warmte van de zon gedeeltelijk tegenhoudt”, legt Christophe Uten uit.

### MATÉRIAUX

« Pour la façade, nous avons choisi les panneaux EQUITONE [natura] N 164, en partie fixés de façon invisible et en partie vissés à la façade. J'aime beaucoup ce matériau qui permet de créer des formes plus complexes que d'habitude comme les courbes et les arrondis. Un autre point fort est qu'il peut être utilisé pour toutes les parties du bâtiment, sans que celui-ci n'ait l'air trop lourd ou austère.

Les panneaux de façade alternent avec de grandes vitres que nous utilisons pour souligner les espaces publics. Cela permet de faire entrer la lumière naturelle très loin dans le bâtiment et de réduire ainsi les besoins en énergie. Nous avons par ailleurs opté pour du vitrage à haut rendement qui réduit les apports solaires », explique Christophe Uten.



EQUITONE [natura] N 164





#### WAAROM EQUITONE?

“Ik werk regelmatig met de materialen van EQUITONE, omdat het erg efficiënte producten zijn. Ze bieden je als architect veel mogelijkheden. Het is een recycleerbaar materiaal en wordt hier in de buurt geproduceerd. Ook het uitgebreide kleurenassortiment is een mooi pluspunt.

Wat mij concreet aantrekt is de textuur van de EQUITONE panelen in vergelijking met andere panelen. Die textuur geeft de panelen meer rijkdom en laat de lichtinval beter tot zijn recht komen”, besluit Christophe Uten.

#### POURQUOI EQUITONE ?

« Je travaille régulièrement avec les matériaux d'EQUITONE parce qu'il s'agit de produits très efficaces, qui offrent de nombreuses possibilités aux architectes. C'est un matériau recyclable et produit pas loin d'ici. L'assortiment de couleurs très complet est aussi un plus appréciable.

Ce qui m'attire plus concrètement, c'est la texture des panneaux EQUITONE par rapport à d'autres panneaux. Elle donne plus de richesse aux panneaux et fait mieux ressortir la lumière », conclut Christophe Uten.





# RENOVATIE 18 APPARTEMENTEN ALPHEN AAN DEN RIJN ALPHEN-SUR-LE-RHIN RÉNOVATION DE 18 APPARTEMENTS

## ARCHITECT / ARCHITECTE

Bloemen Architecten  
Eikenlaan 20, 2404 BR Alphen aan den Rijn  
Geoffrey Bloemen en Fleur Melchers

## BOUWHEER / MAÎTRE D'OUVRAGE

VVE Wilhelminalaan en Arubastraat Alphen aan den Rijn

## BOUWPLAATS / LIEU DE CONSTRUCTION

Wilhelminalaan 38 t/m 54 en Arubastraat 2 t/m 18,  
2405 EE en 2405 EX, Alphen aan den Rijn

## HOOFDAANNEMER / ENTREPRENEUR GÉNÉRAL

Aannemingsbedrijf G. Bruijnes B.V.  
Koperweg 27, 2401 LH, Alphen aan den Rijn

## OPDRACHT / MISSION

Renovatie appartementencomplex  
Rénovation d'un immeuble d'appartements

## GEVELBEKLEDING / REVÊTEMENT DE FAÇADE

EQUITONE [tectiva] TE 10 - lichtbeige / beige clair  
EQUITONE [tectiva] TE 60 - lichtbruin / brun clair





## Renovatie 18 appartementen in Alphen aan den Rijn (NL) Rénovation de 18 appartements à Alphen-sur-le-Rhin (NL)

In Alphen aan den Rijn kregen twee woningblokken, met in totaal achttien appartementen, een totale make-over. De technische problemen worden aangepakt, de gevel wordt gemoderniseerd en ook het energievraagstuk komt aan bod. Jeffrey Bloemen en Fleur Melchers van Bloemen Architecten vertellen welke rol EQUITONE speelde in deze renovatie.

Deux blocs d'habitation, représentant dix-huit appartements au total, ont fait l'objet d'une rénovation complète à Alphen-sur-le-Rhin (Alphen aan den Rijn), aux Pays-Bas. Au programme, résolution des problèmes techniques, modernisation de la façade et réduction de la facture énergétique. Jeffrey Bloemen et Fleur Melchers, du cabinet Bloemen Architecten, nous parlent du rôle d'EQUITONE dans cette rénovation.

### CONCEPT EN VISIE

“De twee woningblokken tellen elk negen appartementen, verdeeld over drie bouwlagen. De eigenaren van de – in totaal – achttien appartementen vormen samen één VVE, een Vereniging van Eigenaren. Het bestuur van de VVE klopte bij ons aan om een oplossing te vinden voor de gedateerde uitstraling, de technische problemen en de energiezuinigheid van de gebouwen. De appartementen kregen al geruime tijd af te rekenen met vocht- en lekkageproblemen. De woningen dateren dan ook al uit de jaren tachtig. Dat betekent dat er zeer weinig isolatie aanwezig is en er dus veel energie onnodig verloren gaat. Het was dus hoog tijd om de appartementen een upgrade te geven”, vertelt architect Jeffrey Bloemen. “Omdat we van mening zijn dat je beter kan versterken wat er is, dan allerlei elementen toe te voegen, hebben we de bestaande structuur zo veel mogelijk behouden.”

“We hebben daarop een ontwerp gemaakt dat een frisse, moderne en natuurlijke uitstraling aan het pand geeft en tegelijkertijd onderhoudsvriendelijk is”, vult architect Fleur Melchers aan.

### CONCEPT ET VISION

« Les deux blocs d'habitation comptent chacun neuf appartements, répartis sur trois étages. Les propriétaires des 18 appartements - au total - ont constitué une association des propriétaires ou ADP. La présidence de l'ADP est venue frapper à notre porte pour moderniser le bâtiment, résoudre divers problèmes techniques et réduire la consommation d'énergie. Les appartements souffraient depuis longtemps de problèmes d'humidité et de fuites. Les habitations dataient aussi déjà des années 80, ce qui veut dire également qu'il y avait très peu d'isolation et donc beaucoup de pertes inutiles d'énergie. Il était donc grand temps de remettre les appartements au goût du jour », explique l'architecte Jeffrey Bloemen. « Comme nous sommes d'avis qu'il vaut mieux renforcer ce qui existe que d'ajouter toutes sortes d'éléments, nous avons préservé autant que possible la structure existante. »

« Nous avons ensuite imaginé un projet qui donne au bâtiment un aspect à la fois frais, moderne et naturel, tout en nécessitant peu d'entretien », ajoute l'architecte Fleur Melchers.





#### ARCHITECTUUR

Fleur Melchers: "Om de modernisering te realiseren, hebben we de pergola – die de twee woningblokken en de trappenhuizen met elkaar verbond – verwijderd, zodat er meer lucht en licht de woningen binnendringt en het portiek gemakkelijker te bereiken is. Door de bestaande rabatdelen te vervangen door de EQUITONE panelen in een kleur die aansluit bij het metselwerk, vormt het gevelbeeld een mooi, rustig geheel. Het lijkt wel alsof de gevelpanelen er altijd al waren."

"Tijdens het bouwproces kregen we met meerdere problemen te maken. Bij een gevelrenovatie merk je immers pas hoe het er binnen exact uitziet, als je de gevel effectief openmaakt. Zo moesten we een deel van de gemetselde borstwering verwijderen om de lekkageproblemen aan de inpandige balkons op te lossen."

#### ARCHITECTURE

Fleur Melchers : « Pour ce qui est de la modernisation, nous avons supprimé la pergola - qui reliait les deux blocs d'appartements et les cages d'escaliers - afin de laisser passer davantage d'air et de lumière dans les appartements et de faciliter l'accès au porche. En remplaçant les planches à rainure et languette existantes par des panneaux EQUITONE dont la couleur est assortie à la maçonnerie, la façade forme un bel ensemble apaisant. C'est comme si les panneaux de façade avaient toujours été là. »

« Nous avons rencontré plusieurs problèmes pendant la phase de construction. Quand on rénove une façade, on ne se rend bien souvent compte de ce qui se passe derrière qu'une fois qu'on l'a ouverte. Nous avons ainsi dû enlever une partie du garde-corps en briques pour résoudre les problèmes de fuites sur les balcons. »



EQUITONE [tectiva] TE 10

EQUITONE [tectiva] TE 60

#### MATERIALEN

De bestaande gevelbekleding van de twee woonblokken is eraf gehaald en de kozijnen zijn eruit gegaan. Er blijft dan nog een houten achterframe over, dat werd opgedikt en extra geïsoleerd. Daarbovenop zijn vervolgens de EQUITONE gevelpanelen geplaatst. "Dankzij de hoogwaardige PIR isolatie hebben we de isolatiewaarden beduidend kunnen verhogen", aldus Jeffrey Bloemen. Ook de vervanging van de houten kozijnen door kunststof kozijnen met HR++ glas heeft daaraan bijgedragen.

"Voor de gevelbekleding waren we op zoek naar een materiaal in een kleur die mooi aansluit bij het bestaande metselwerk. We hebben daarop de EQUITONE [tectiva] TE 60 en TE 10 gekozen, twee lichtbruine tinten. Daarbij is de eerste de basiskleur en doet de tweede, lichtere kleur dienst als accentkleur. Dankzij de twee kleurschakeringen krijgt de gevel een mooie variatie", zegt Fleur Melchers.

#### MATÉRIAUX

Le revêtement de façade existant des deux blocs d'habitation a été enlevé et les châssis ont été retirés. Il restait donc un cadre arrière en bois qui a été épaissi et mieux isolé. Les panneaux de façade EQUITONE ont ensuite été placés par-dessus. « L'isolation PIR de haute qualité nous a permis d'augmenter sensiblement les valeurs d'isolation », déclare Jeffrey Bloemen. Le remplacement des châssis en bois par des châssis en PVC avec du verre HR++ y a aussi contribué.

« Pour le revêtement de façade, nous recherchions un matériau dont la couleur s'harmoniserait bien avec la maçonnerie existante et nous avons donc choisi les panneaux EQUITONE [tectiva] TE 60 et TE 10, deux nuances brun clair. La première fait office de couleur de base et la deuxième, la plus claire, sert de couleur d'accent. Grâce aux deux nuances de couleur, la façade présente une belle variation », explique Fleur Melchers.



#### WAAROM EQUITONE?

“We wilden een gevelpaneel dat onderhoudsarm is en een moderne uitstraling heeft. Zo kwamen we al snel bij EQUITONE uit, specifiek bij de EQUITONE [tectiva]. Wat ons aantrok tot de panelen is de ruwe, niet-gepolierde textuur. Het is geen glad of spiegellend oppervlak, waardoor het een warme uitstraling heeft”, aldus Fleur Melchers.

“Een tweede groot voordeel van EQUITONE is dat het plaatmateriaal in de massa gekleurd is. Als je de platen zaagt, dan hebben de zaagkanten dezelfde kleur als de rest van het paneel. Bovendien is het gevelmateriaal van EQUITONE erg veelzijdig. Omdat het kwalitatief hoogstaand is, past het bij luxe woningen. Tegelijkertijd is het betaalbaar, waardoor het ook voor projecten met een krapper budget een mooie optie is, denk maar aan sociale woningbouw”, besluit Jeoffrey Bloemen.

#### POURQUOI EQUITONE ?

« On voulait un panneau de façade qui nécessite peu d'entretien et présente un aspect moderne. Nous sommes donc très vite tombés sur EQUITONE, et plus précisément EQUITONE [tectiva]. Ce qui nous a attirés dans ces panneaux, c'est la surface brute et légèrement poncée. Il ne s'agit pas d'une surface lisse ou miroitante, ce qui donne un aspect chaleureux », explique Fleur Melchers.

« Un des grands avantages d'EQUITONE est la coloration des panneaux dans la masse. Quand vous sciez les panneaux, les bords ont la même couleur que le reste. Le matériau de façade EQUITONE est en outre extrêmement polyvalent. Comme la qualité est très élevée, il convient parfaitement dans le cadre d'habitations luxueuses. D'un autre côté, il reste aussi abordable, ce qui en fait une bonne option pour des projets aux budgets plus serrés, comme les logements sociaux », conclut Jeoffrey Bloemen.



# RESIDENTIE OBELISK

## RONSE / RENAIX

### LA RÉSIDENCE OBELISK

#### ARCHITECT / ARCHITECTE

Architecten Demeestere en Garmyn & Partners bvba  
Politiekegevangenestraat 24/0001, 9600 Ronse  
Amos Boer

#### BOUWHEER / MAÎTRE D'OUVRAGE

Abli  
Gentseseenweg 150 b 1.2, 9300 Aalst

#### BOUWPLAATS / LIEU DE CONSTRUCTION

Grote Markt 15, 9600 Ronse

#### HOOFDAANNEMER / ENTREPRENEUR GÉNÉRAL

Juri NV  
Industriestraat 21, 9240 Zele

#### MONTAGEBEDRIJF / CONSTRUCTEUR

TDK Construct  
Nieuwenhovestraat 12, 8540 Deerlijk

#### OPDRACHT / MISSION

Nieuwbouw appartementen + handels- en kantoorruimte  
Construction d'appartements + espaces commerciaux  
et de bureaux

#### GEVELBEKLEDING / REVÊTEMENT DE FAÇADE

EQUITONE [pictura] PW 141 - wit / blanc  
EQUITONE [linea] LT 20 - grijs / gris





## Residentie Obelisk: landmark op de markt van Ronse (BE)

La Résidence Obelisk : point de repère sur la Grand-Place de Renaix (BE)

### CONCEPT EN VISIE

Residentie Obelisk ontleent zijn naam aan de fontein die prijkt op de Grote Markt. De Obelisk was de eerste openbare fontein in Ronse die in 1812 ontworpen werd door de Gentse architect Buels. Ruim 200 jaar later ontwerpen Architecten Demeestere + Garmyn & Partners een gelijknamige residentie op de hoek van de markt. De architecten baseerden het ontwerp op de aanwezige ruimtelijke context.

### CONCEPT ET VISION

La résidence Obelisk tire son nom de la fontaine publique qui se trouve sur la Grand-Place, la toute première du genre à Renaix, dessinée en 1812 par l'architecte gantois Buels. Plus de 200 ans plus tard, les architectes Demeestere + Garmyn & Partners ont imaginé une résidence éponyme au coin de la place en se basant sur le contexte spatial existant.



In de kern van de historische stad ontwierp Demeestere + Garmyn & Partners Residentie Obelisk. Het project biedt ruimte aan een winkel, immokantoor en appartementen verdeeld over zeven bouwlagen. Het gebouw is zo ontworpen dat het zich naadloos inpast in het gevarieerde stadsweefsel. De residentie verbindt verschillende bouwsferen en vormt tegelijkertijd een nieuw landmark op de markt. EQUITONE panelen geven het pand een hedendaags karakter met een gevel boordevol ritmiek.

Le bureau Demeestere + Garmyn & Partners a imaginé la Résidence Obelisk en plein cœur historique de Renaix. Le projet comprend un espace commercial et une agence immobilière au rez-de-chaussée et des appartements répartis sur six étages. Le bâtiment a été conçu de manière à s'intégrer parfaitement dans le tissu urbain varié. La résidence réunit différentes ambiances et représente en même temps un nouveau point de repère sur la place. Les panneaux EQUITONE donnent un caractère contemporain au bâtiment avec une façade très rythmée.





## ARCHITECTUUR

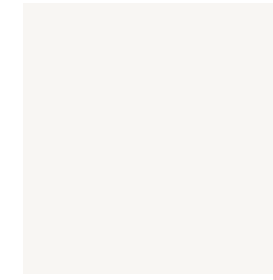
“Veel mensen passeren Ronse, maar zien de markt niet liggen”, vertelt Amos Boer, projectarchitect bij het bureau. “Daarom ijverden we met ons ontwerp voor een landmark als oriëntatiepunt. Vandaar de zeven bouwlagen aan de marktzijde.” Aan de andere zijde van het langgerekte perceel aan de Oude Vesten zijn er drie tot vier bouwlagen. “We herhaalden de ritmiek van het stedelijk weefsel, zodat het gebouw zich goed inpast in de omgeving. Zo sluiten de kroonlijsthoogtes enerzijds mooi aan op het oude postkantoor op de markt en anderzijds op de bestaande gebouwen in de Peperstraat.”

Het inpassen van de vereiste brandweg over de lengte van het volledige perceel bleek een grote uitdaging. Boer: “Over een breedte van vier meter moesten we vrije hoogte garanderen zodat een brandweerwagen kan passeren. Tegelijkertijd dienden we wel het vereiste volume aan appartementen te behouden waardoor het ontwerp complexer werd.”

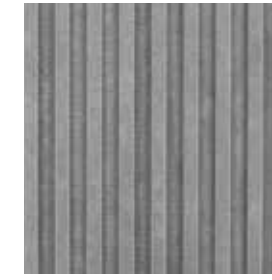
## ARCHITECTURE

« Beaucoup de gens passent par Renaix sans vraiment voir sa Grand-Place », explique Amos Boer, architecte du projet. « Nous voulions donc créer un véritable point de repère, ce qui explique les sept étages côté Grand-Place. » Il n'y a par contre que 3 à 4 étages de l'autre côté de la parcelle tout en longueur, côté Vieux Remparts. « Nous avons reproduit la rythmique du tissu urbain de manière à ce que le bâtiment s'intègre parfaitement dans son environnement. La hauteur des corniches, par exemple, correspond parfaitement à celle, d'une part, de l'ancien bâtiment de la poste sur la Place et, d'autre part, des bâtiments existants de la Rue au poivre. »

L'obligation d'aménager une voie d'accès pour les pompiers sur toute la longueur de la parcelle a représenté un fameux défi. Amos Boer : « Nous devons garantir une hauteur libre sur une largeur de 4 mètres pour qu'un camion de pompiers puisse passer. Dans le même temps, nous devons maintenir le volume d'appartements requis, ce qui a rendu la conception plus complexe. »



EQUITONE [pictura] PW 141



EQUITONE [linea] LT 20



## MATERIALEN

“We wilden dat de residentie goed zou passen bij de bestaande gebouwen in de omgeving. Vanuit die visie vloeyde ook de keuze voor verschillende bouwmaterialen voort. Aan de marktzijde is er sprake van EQUITONE-panels en terrassen in zichtbeton, aan de zijde van de Oude Vesten kozen we voor baksteenarchitectuur in combinatie met EQUITONE”, aldus Amos Boer.

Voor de gevelafwerking viel de keuze op witte EQUITONE [pictura] en [linea] panels, geschroefd op een houten structuur met schroeven gecoat in dezelfde kleur als de panelen. De dikte van de panelen bedraagt 0,8 cm, geplaatst met een open voeg van circa 0,8 cm. Maar hoe zit de gevelopbouw juist in elkaar? Architect Boer: “De dragende muur bestaat uit kalkzandsteen, voorzien van een, afhankelijk van de locatie, circa achttien centimeter dikke isolatielaag uit rotswol. De spouw bedraagt circa zeven cm, met vervolgens een houten regelstructuur beschermd door een EPDM-voegband, met daarop de EQUITONE panelen.

Zowel boven- als onderaan de gevel plaatste de aannemer insectengaas om ongedierte en insecten uit de spouw te weren. Tijdens de plaatsing op de werf kwamen de mensen van EQUITONE een kwaliteitscontrole uitvoeren om zeker te zijn dat de plaatsingsvoorschriften gerespecteerd werden.”

## MATÉRIAUX

« Nous voulions que la résidence s'intègre bien dans les bâtiments existants du quartier, ce qui nous a également amenés à choisir différents matériaux de construction. Du côté Grand-Place, nous avons des panneaux EQUITONE et des terrasses en béton apparent et, du côté Vieux Remparts, nous avons opté pour une architecture en briques combinée à EQUITONE », explique Amos Boer.

Pour le revêtement de façade, le choix s'est porté sur les panneaux EQUITONE [pictura] et [linea] blancs, fixés sur une structure en bois à l'aide de vis de la même couleur que les panneaux. L'épaisseur des panneaux est de 0,8 cm, avec un joint ouvert d'environ 0,8 cm. Mais de quoi est constituée cette façade ? Amos Boer : « Le mur porteur est fait de pierres silico-calcaires avec, en fonction des endroits, une couche d'isolation en laine de roche pouvant aller jusqu'à 18 cm d'épaisseur. Le vide est d'environ 7 cm, puis nous avons une ossature en bois protégée par un écran de sous-toiture, ossature sur laquelle sont vissés les panneaux EQUITONE. Dans le haut et dans le bas de la façade, l'entrepreneur a placé des moustiquaires pour éloigner les nuisibles et les insectes du vide. Lors de la pose des panneaux sur le chantier, des représentants d'EQUITONE sont venus effectuer un contrôle de qualité pour s'assurer que les instructions d'installation étaient bien respectées. »



#### WAAROM EQUITONE?

Architecten Demeestere + Garmyn & Partners ontwerpt met een grote nadruk op duurzaamheid. 'Duurzame architectuur wordt verwezenlijkt in het nu, geworteld in het verleden en verankerd in de toekomst', staat te lezen op de website van het bureau. Die ecologische aanpak is ook terug te vinden in de bedrijfsvoering: verplaatsingen met onder meer elektrische wagens en scooters en hergebruik van bestaande materialen als kantoormeubilair.

Het kantoor van het ontwerpteam in Ronse kreeg zelfs een BREEAM-label. "Als gevelafwerking, zowel aan de buitenkant als de binnenkant, kozen we voor EQUITONE-panels in ons kantoor vanuit duurzaamheidsaspect. We proberen, waar mogelijk, elementen voor te schrijven die demonteerbaar zijn." Het bureau schrijft regelmatig EQUITONE voor. Boer: "Een belangrijk voordeel van de panels is dat de kern een mooie kleur heeft bij het verzagen. Ook trachten we ontwerpmatig het snijverlies te optimaliseren waar mogelijk."

Tot slot heeft architect Boer nog een tip voor collega-ontwerpers die EQUITONE willen voorschrijven. "Houd rekening met de standaardmaten van de panels. De kostprijs van een project gaat immers in grote maten schuil in het materiaal. Als je de materiaalkost kan verminderen, gaat het prijskaartje er beter uit zien, met als resultaat een tevreden klant."

#### POURQUOI EQUITONE ?

Les architectes Demeestere + Garmyn & Partners sont très soucieux de la durabilité. « Si l'architecture durable se concrétise dans le présent, elle est enracinée dans le passé et ancrée dans l'avenir », dit la devise du bureau renaisien. Cette approche écologique se retrouve aussi dans la gestion opérationnelle avec notamment des déplacements en voitures et scooters électriques et un réemploi de matériaux existants comme mobilier de bureau.

Le bureau où travaillent les architectes à Renaix a même reçu le label BREEAM. « Nous avons choisi les panneaux EQUITONE pour la finition des façades, tant extérieures qu'intérieures, pour des raisons évidentes de durabilité. Nous essayons toujours, dans la mesure du possible, de prescrire des éléments démontables. » Le bureau prescrit régulièrement EQUITONE. Amos Boer : « Un avantage important des panneaux est qu'ils laissent entrevoir un cœur d'une belle couleur une fois sciés. Nous essayons aussi, dans nos projets, de limiter le plus possible les pertes de découpe. »

Pour conclure, Amos Boer a encore un conseil pour ses confrères architectes qui souhaiteraient prescrire EQUITONE : « Tenez compte des dimensions standard des panneaux. Le montant d'un projet se cache en effet en grande partie dans les matériaux. Le client sera donc d'autant plus satisfait si vous pouvez réduire le coût de ceux-ci. »







 **EQUITONE**  
Fibre cement facade materials

[www.equitone.com](http://www.equitone.com)

Eternit nv/sa  
Kuiermansstraat 1  
1880 Kapelle-op-den-bos

België  
Tel 015 71 71 71  
[info.benelux@equitone.com](mailto:info.benelux@equitone.com)

Belgique / Luxembourg  
Tél 015 71 71 71  
[info.benelux@equitone.com](mailto:info.benelux@equitone.com)

Nederland  
Tel 0800 236 87 32  
[info.benelux@equitone.com](mailto:info.benelux@equitone.com)

BTW / TVA BE 0466.059.066 / RPM Brussel - Bruxelles  
KBC 482-9098061-09  
0800 236 87 3  
Vormgeving: [www.mindsetting.be](http://www.mindsetting.be)  
V.U. / E.R.: Eternit nv/sa