

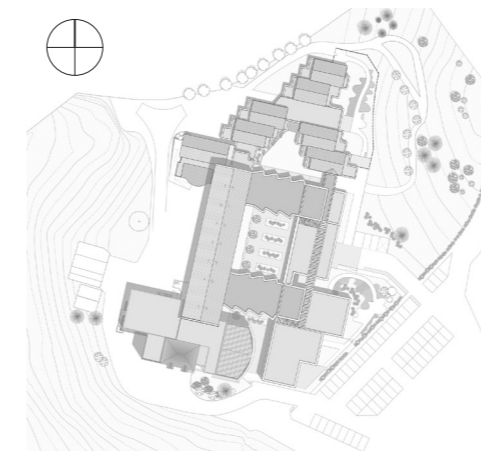


Nursing home in Châlus Animating extension

In an architecturally heterogeneous complex of facilities for persons in need of care, the intention was that the renovation of and extension to an existing building should create a unifying quality that enables residents to identify more strongly with their home. In meeting this aim, the architects decided to use two colours. On one hand the light grey fibre cement panels give the exterior a bright quality, on the other they harmonise with the wood-coloured facade panels. Together with the window frames of the same colour and a pergola on the roof terrace above the ground floor they produce a building that is both animating and unifying. The existing pitched roof building was integrated in the design and clad with grey fibre cement panels. This created a large ensemble that reveals only at second glance that it is not all newly built.

Following the extensions, the facility is now organised around three courtyards. Several single and three-storey residential extensions were added to the existing three-storey building so that in plan it grows almost organically into the landscape. A pergola made above the single storey wings at the front holds the building together visually and enables residents to take a stroll through the outdoor space on the roof.

The major intervention in the existing building created an ensemble composed of different volumes that are stepped in height towards the landscape, creating open, closed, and permeable spatial situations. The restriction to just two colours, which were used in clearly focussed way to define the open and more closed parts of the building, makes the complex easily understandable and establishes a reference to the surroundings.



Architects
BVL architecture
87000 Limoges, France

Pflegeheim in Châlus Belebende Erweiterung

In einem architektonisch heterogenen Areal für Pflegebedürftige sollte durch die Sanierung und Erweiterung eines Gebäudes etwas Verbindendes entstehen, damit sich die Bewohner besser mit ihrem Zuhause identifizieren können. Die Architekt/innen entschieden sich für die Verwendung von zwei Farben, um dieser Aufgabe gerecht zu werden: Einerseits bringen die grauen Faserzementtafeln Helligkeit in die Außengestaltung, andererseits harmonieren sie mit den holzfarbenen Fassadenplatten und ergeben zusammen mit den gleichfarbigen Fenstern und einer weithin sichtbaren Pergola auf der Dachterrasse des Erdgeschosses ein belebendes und gleichzeitig verbindendes Gebäude. Auch der Satteldach-Bestandsbau wurde mit in die Umgestaltung miteinbezogen und wurde mit grauen Faserzementtafeln bekleidet. So konnte ein großes Ensemble realisiert werden, das erst auf den zweiten Blick verrät, dass es sich nicht um einen reinen Neubau handelt.

Mit der Erweiterung wurde die Einrichtung um drei Höfe organisiert. Der dreigeschossige Bestandsbau wurde durch mehrere ein- und dreigeschossige Wohn-Anbauten erweitert und wächst im Grundriss damit fast organisch in die Landschaft. Die vorgelagerten eingeschossigen Gebäudeflügel erhielten eine Pergola, die im Obergeschoss das Gebäude zusammenhält und es ermöglicht, die Dachfläche für die Bewohner nutzbar zu machen.

Durch den starken Eingriff in den Bestand entstand ein Ensemble aus unterschiedlichen Kubaturen, die sich in der Höhe zur Landschaft hin staffeln und dadurch offene, geschlossene und durchlässige räumliche Situationen schaffen. Durch die Reduzierung auf zwei Farben, die gezielt dafür eingesetzt wurden, um offene und eher geschlossene Teile des Gebäudes zu definieren wirkt die Anlage nachvollziehbar und stellt den Bezug zur Umgebung her.

Location
1 Place du Chabretaire
87230 Châlus, France

Photos
Sergio Grazia

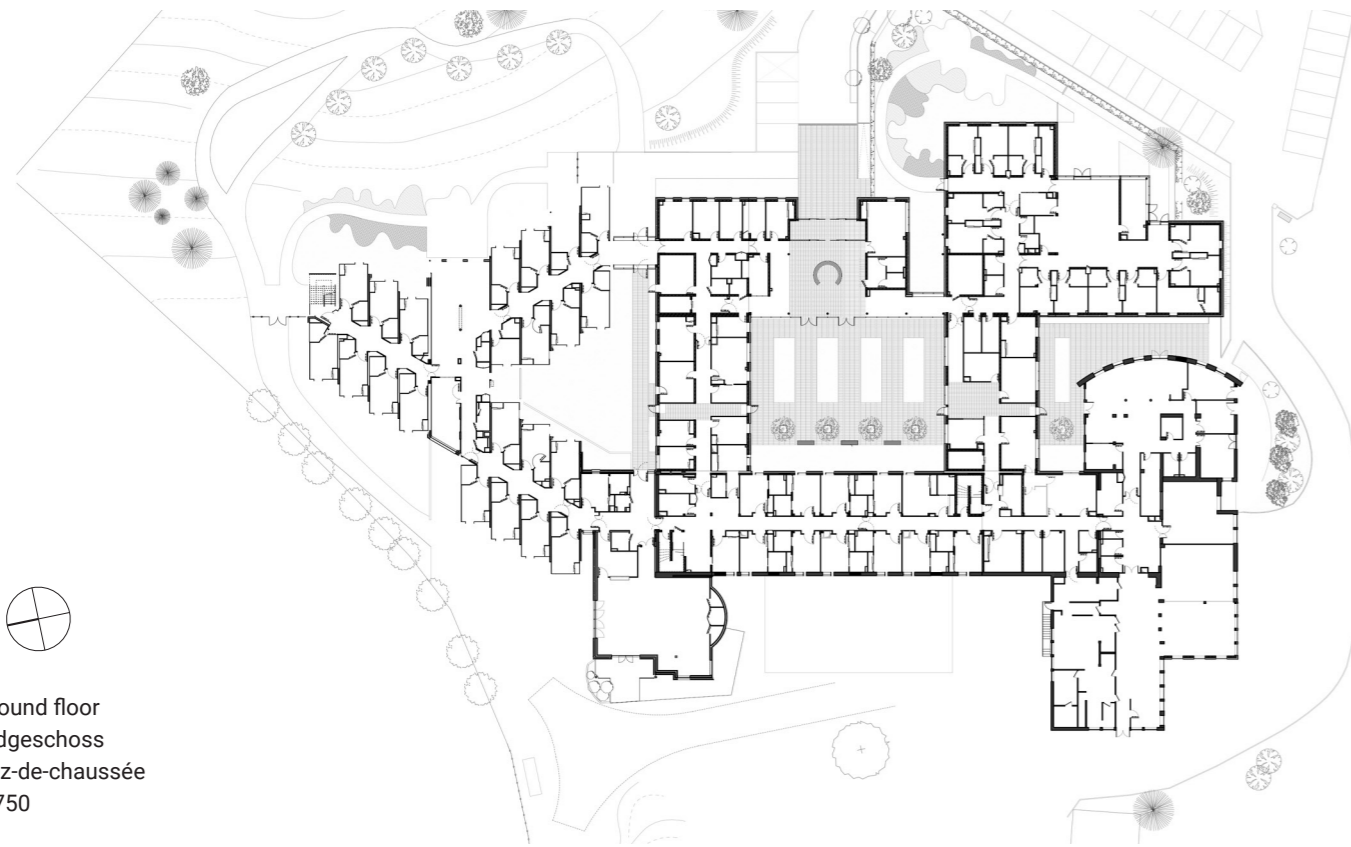
Fibre cement facade panels: EQUITONE [tectiva]

Maison de retraite à Châlus Extension vivifiante

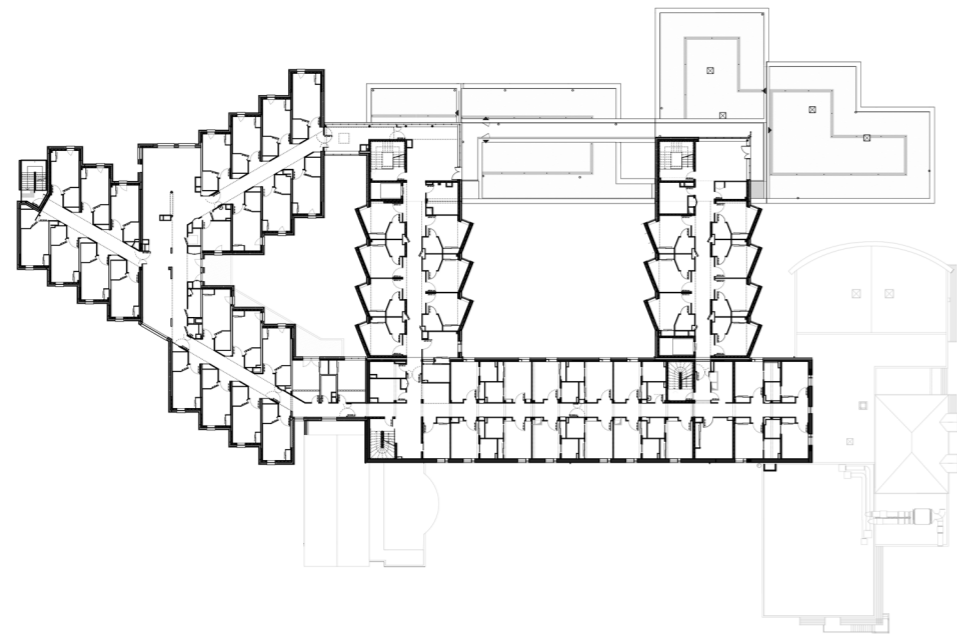
Au sein d'un complexe à l'architecture hétérogène destiné à l'accueil de personnes dépendantes, la rénovation et l'extension d'un bâtiment devaient contribuer à rétablir le lien, de sorte que les résidents puissent mieux s'identifier à leur lieu de vie. Pour mener à bien cette tâche, les architectes ont opté pour l'utilisation de deux couleurs : des panneaux en fibres-ciment gris apportent de la clarté à l'aménagement extérieur et s'harmonisent avec des panneaux de façade de couleur bois. Associés aux panneaux bois, les fenêtres ainsi que la pergola installée sur le toit du rez-de-chaussée et donc visible de loin, combinées avec les panneaux gris, créent un bâtiment à la fois stimulant et fédérateur. Le bâtiment existant à toit à double pente a également été inclus dans le réaménagement et revêtu de panneaux en fibres-ciment gris. Il a ainsi été possible de réaliser un grand ensemble qui ne révèle qu'au second coup d'œil qu'il n'est pas uniquement une construction neuve.

L'extension a permis d'organiser l'établissement autour de trois cours. Le bâtiment existant de trois étages a été agrandi par plusieurs annexes d'habitation d'un et trois étages, si bien que son plan de sol se déploie de manière quasi organique dans le paysage. Les ailes avant du bâtiment à un étage ont été dotées d'une pergola qui ceint le bâtiment à l'étage supérieur et permet d'emprunter la surface extérieure du toit pour en faire le tour.

La forte intervention sur l'existant a donné naissance à un ensemble de cubes variés qui se superposent et créent ainsi des situations spatiales plus ou moins ouvertes et perméables. En réduisant la palette à deux couleurs, utilisées spécifiquement pour définir les parties ouvertes et celles plus fermées du bâtiment, l'installation répond à une logique claire et devient une référence dans son environnement.



Ground floor
Erdgeschoss
Rez-de-chaussée
1:750

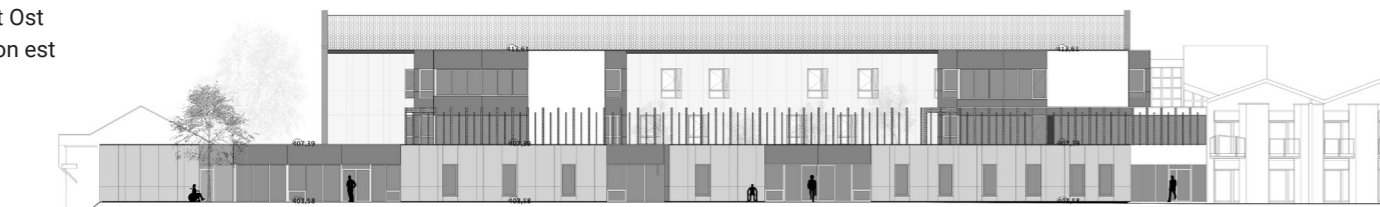


First floor
1. Obergeschoss
1^{er} étage
1:750

South elevation
Ansicht Süd
Élévation sud
1:500



East elevation
Ansicht Ost
Élévation est
1:500

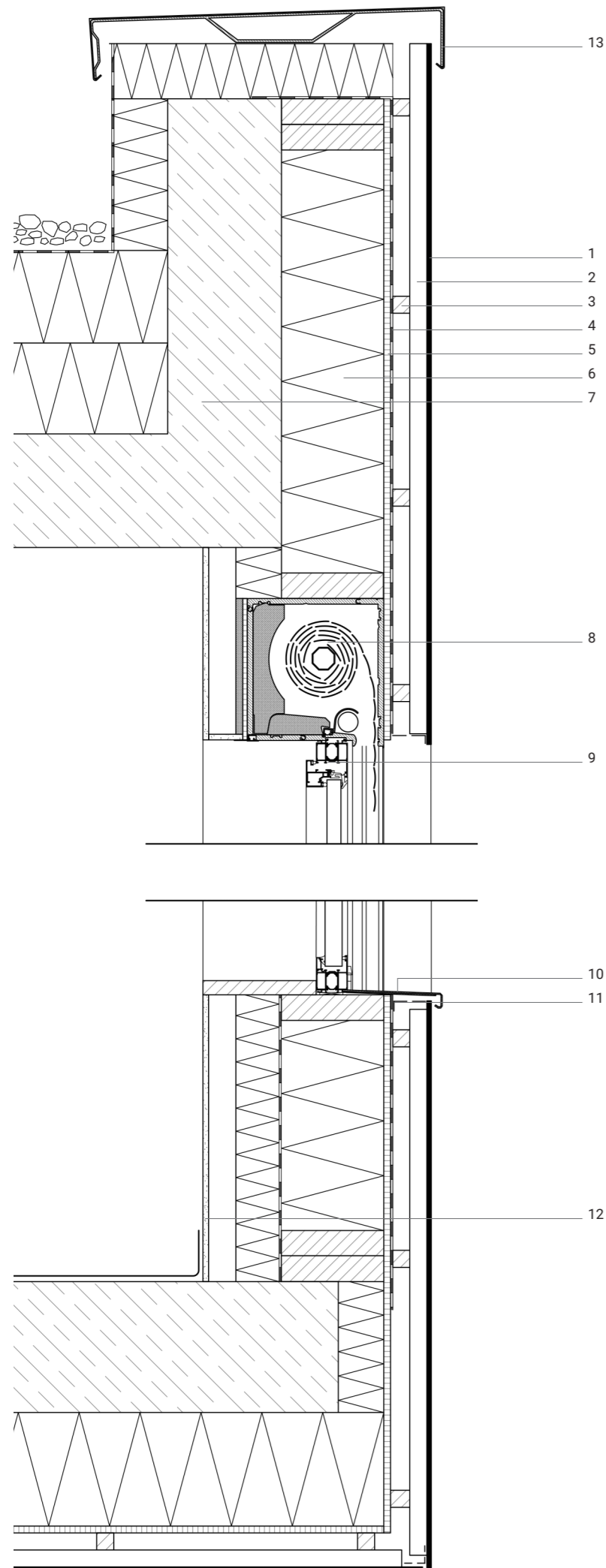


The middle courtyard is both the main entrance and new centre of the complex. It is the principal circulation space and its character is shaped by elements that are swivelled out of the facade, whose long sides are clad with fibre cement panels.

Der mittlere Innenhof ist sowohl Haupteingang als auch neues Zentrum der Anlage. Der Hof dient als Haupteinfahrt, wird durch ausgestellte Fassadenteile geprägt und an den langen Seiten mit Faserzementtafeln bekleidet wurden.

La cour intérieure constitue à la fois l'entrée principale et le nouveau cœur du complexe. Elle est l'espace de circulation central et se caractérise par les parties de façade saillantes, dont la face la plus importante est revêtue de panneaux en fibres-ciment.





- 1 Fibre cement panels, EQUITONE [tectiva]
- 2 Support battens, wood
- 3 Counter-battens, wood
- 4 Vapour permeable membrane
- 5 Building board
- 6 Thermal insulation
- 7 Reinforced concrete construction
- 8 Sun protection roller shutter
- 9 Metal window
- 10 Window sill, metal
- 11 Insect mesh
- 12 Interior plaster
- 13 Parapet cover plate

- 1 Faserzementtafeln, EQUITONE [tectiva]
- 2 Traglattung, Holz
- 3 Konterlattung, Holz
- 4 Dampfdiffusionsoffene Folie
- 5 Bauplatte
- 6 Wärmedämmung
- 7 Stahlbetonkonstruktion
- 8 Sonnenschutzrollladen
- 9 Metallfenster
- 10 Fensterbank, Metall
- 11 Insektenschutzgitter
- 12 Innenputz
- 13 Attikablech

- 1 Panneaux en fibres-ciment, EQUITONE [tectiva]
- 2 Lattage porteur, bois
- 3 Contre-lattage, bois
- 4 Membrane HPV
- 5 Panneau de construction
- 6 Isolation thermique
- 7 Construction en béton armé
- 8 Marquise, protection solaire
- 9 Fenêtre métallique
- 10 Allège de fenêtre, métal
- 11 Grillage anti-insectes
- 12 Enduit intérieur
- 13 Tôle d'acrotère

BVL architecture, France
www.bvlarchitecture.com

bvl87@bvlarchitecture.com



The external skin of the existing building with its gently pitched roof was also redesigned and is now made of upright light grey fibre cement panels that glow brightly in the sunlight. They are complemented by the low wood windows .

Die Außenhaut des Bestandsbaus mit einem flachen Satteldach wurde ebenfalls neu gestaltet und erhielt hochkant verlegte graue Faserzementtafeln, die im Sonnenlicht hell leuchten. Sie werden ergänzt durch die tief liegenden Holzfenster.

L'enveloppe extérieure de l'existant, couvert d'un toit en bâtière à faible pente, a également été rénovée et revêtue de panneaux en fibres-ciment gris posés de chant, qui réfléchissent la lumière du soleil. Des fenêtres basses en bois viennent parfaire l'ensemble.

