

Kindergarten in Marmoutier Scored roofscape

Children are a special user group and architects need to show especial sensitivity in designing for them. In Marmoutier, a small municipality in Alsace not far from the French-German border, a kindergarten was combined with a leisure centre under a single roof. The kindergarten was placed on the northern side with a view of the landscape, while the leisure centre faces south. The two parts are connected by the spaces that are used jointly such as the entrance or the room for art and play. Windows at different heights guarantee that all users, no matter their size, can make optimal use of these facilities.

The single-storey building is a courtyard type that opens inwards onto a very private, protected outdoor space which is for the exclusive use of the children and is quite closed externally. Towards the north three larger incisions in the volume create small front gardens that offer a view of nature and allow even more light to enter the building. Indeed, the handling of light plays a central role in this design. Eleven large, asymmetrical truncated pyramids shape the character of the building, most of which has a flat roof, and bring daylight inside. An extremely playful roofscape is created, which on account of the topographical location can also be viewed from above.

To strengthen the game with light and shadow even further the entire facade was clad with scored fibre cement panels which have a three-dimensional structuring that breaks the light. But this is not all: many of the facade panels were not laid at right angles in the standard manner but were mounted at different angles, mostly oriented on the sloping sides of the truncated pyramids, creating a truly playful building.

Architects

Agence MW, François-Frédéric Muller and Julie Wilhelm-Muller, France

Co-Workers: Diane Martin, Béatrice Corsini, Amélie Ferlin

Location

1 allée de Sasbach-Obersasbach
67440 Marmoutier, France

Photos

Stéphane Spach Photographe

Fibre cement facade panels: EQUITONE [linea]

Kindergarten in Marmoutier Linierte Dachlandschaft

Kinder sind eine spezielle Nutzergruppe, für die Architekt/innen eine besondere Sensibilität in der Planung mitbringen sollten. In Marmoutier, einer kleinen Gemeinde im Elsass unweit der deutsch-französischen Grenze wurde ein Kindergarten und ein Freizeitzentrum unter einem Dach vereint. Nach Norden mit Blick in die Landschaft liegt der Kindergarten, im Süden das Freizeitzentrum, die über die gemeinschaftlich genutzten Räume wie dem Eingang und dem Kunst- und Spielraum miteinander verbunden wurden. Fenster auf unterschiedlichen Höhen garantieren, dass tatsächlich alle Nutzer unabhängig von ihrer Körpergröße diese auch optimal nutzen können.

Das eingeschossige Haus wurde als Hofgebäude konzipiert, das sich nach innen zu einem sehr privaten und geschützten Freiraum öffnet, der ausschließlich für die Kinder da ist und nach außen eher geschlossen gestaltet wurde. Nach Norden wurden durch drei größere Einschnitte in das Volumen kleine Vorgärten geschaffen, die den Blick in die Natur freigeben und gleichzeitig mehr Licht in das Gebäude lassen. Die Belichtung spielt indessen eine zentrale Rolle in dem Gebäude: Elf unterschiedlich große, asymmetrische Pyramidenstümpfe prägen das sonst mit einem Flachdach versehene Gebäude und leiten gezielt natürliches Licht in den Innenraum. Es entstand eine spielerische Dachlandschaft, die aufgrund der topografischen Lage auch von oben wahrgenommen werden kann.

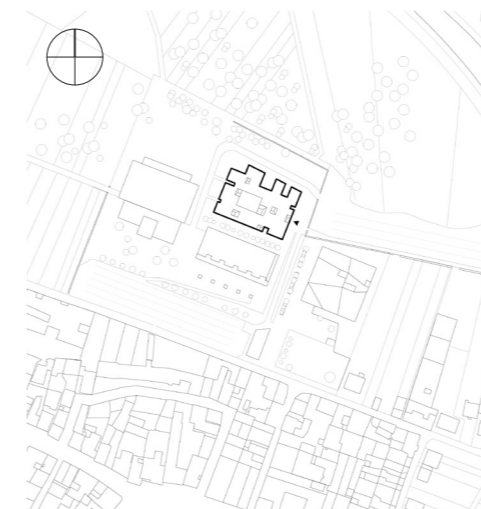
Um das Spiel mit Licht und Schatten noch zu verstärken wurde die gesamte Fassade mit linierten Faserzementtafeln bekleidet, die durch ihre dreidimensionale Strukturierung das Licht brechen. Doch damit nicht genug: Viele Fassadentafeln wurden nicht wie üblich senkrecht verlegt, sondern wurden in unterschiedlichen Winkeln angebracht, die sich meistens an den Neigungen der Pyramidenstümpfe orientieren und damit ein wahrlich spielerisches Haus entstehen lassen.

Jardin d'enfants à Marmoutier Jeu de lignes et de toitures

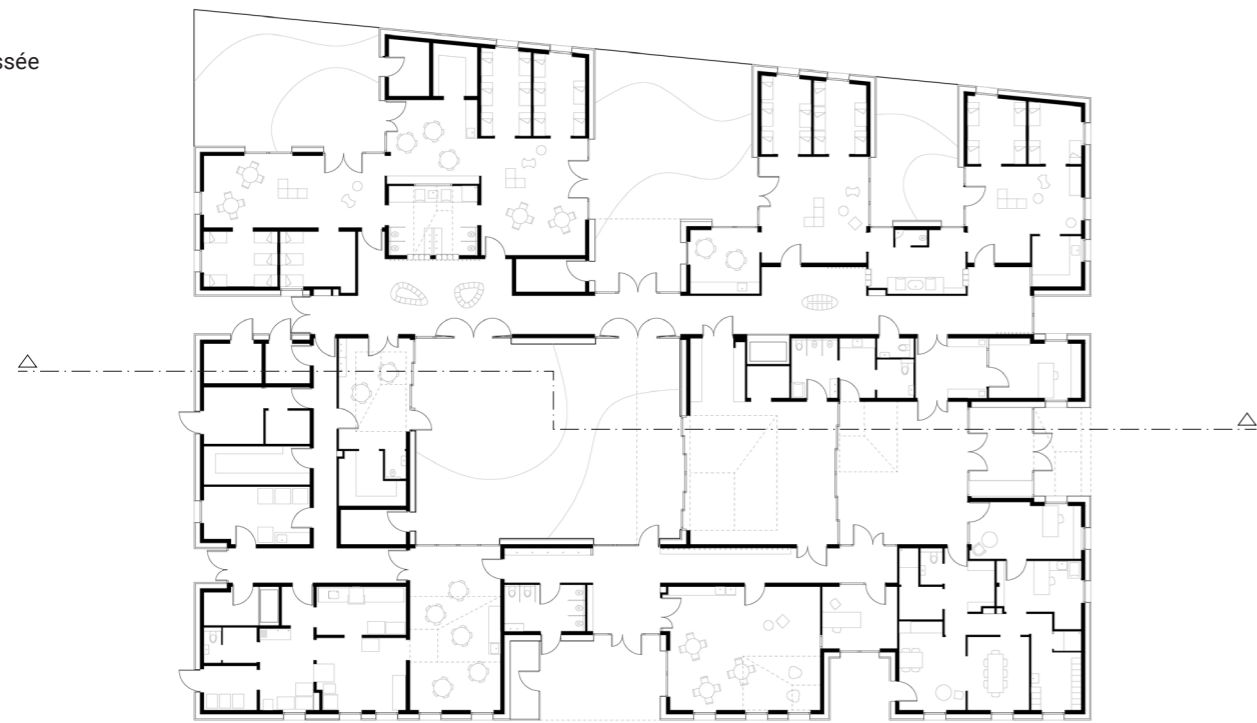
Les enfants constituent un groupe d'utilisateurs spécifique qui demande de la part des architectes une sensibilité particulière lors de leur intervention. À Marmoutier, petite commune d'Alsace située non loin de la frontière franco-allemande, un jardin d'enfants et un centre de loisirs ont été réunis sous un même toit. Le jardin d'enfants avec vue sur la campagne environnante a été aménagé au nord. Il est relié au centre de loisirs situé au sud par les espaces communs que sont l'entrée, la salle d'arts plastiques et la salle de jeux. Les fenêtres à différentes hauteurs garantissent que tous les utilisateurs, quelle que soit leur taille, puissent en profiter de manière optimale.

De plain-pied, le bâtiment a été conçu sur le modèle d'une annexe dotée d'une cour intérieure, en l'occurrence un espace ouvert protégé et à l'abri des regards, entièrement réservé aux enfants et relativement fermé vers l'extérieur. Au nord, trois découpes importantes dans le volume ont contribué à la création de jardinets ; ceux-ci ouvrent la vue sur la nature tout en laissant entrer davantage de lumière à l'intérieur du bâtiment. L'éclairage joue un rôle central : onze socles pyramidaux de différentes tailles ponctuent le toit-terrace et dirigent la lumière naturelle vers l'intérieur par le biais de lucarnes. La toiture, qui, en raison de la situation topographique, peut être observée d'en haut, prend ainsi un relief et une dynamique bien particuliers.

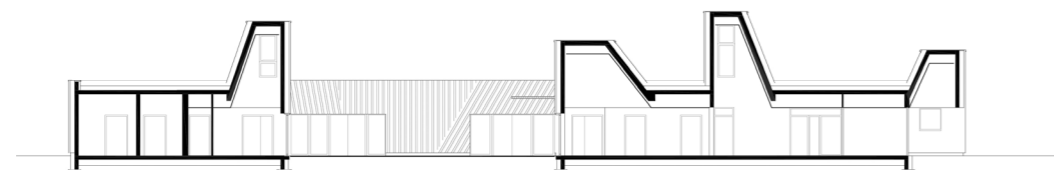
Afin d'accentuer encore le jeu d'ombre et de lumière, l'ensemble de la façade a été revêtu de panneaux en fibres-ciment lignés dont la structure tridimensionnelle réfracte la lumière. Mais ce n'est pas tout : un certain nombre de panneaux de façade n'ont pas été posés à angle droit selon la méthode habituelle, mais fixés à des angles divers dont la plupart s'alignent sur les inclinaisons des socles pyramidaux, faisant ainsi apparaître un bâtiment tout à fait ludique.



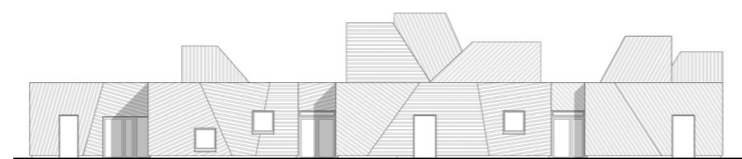
Ground floor
Erdgeschoss
Rez-de-chaussée
1:300



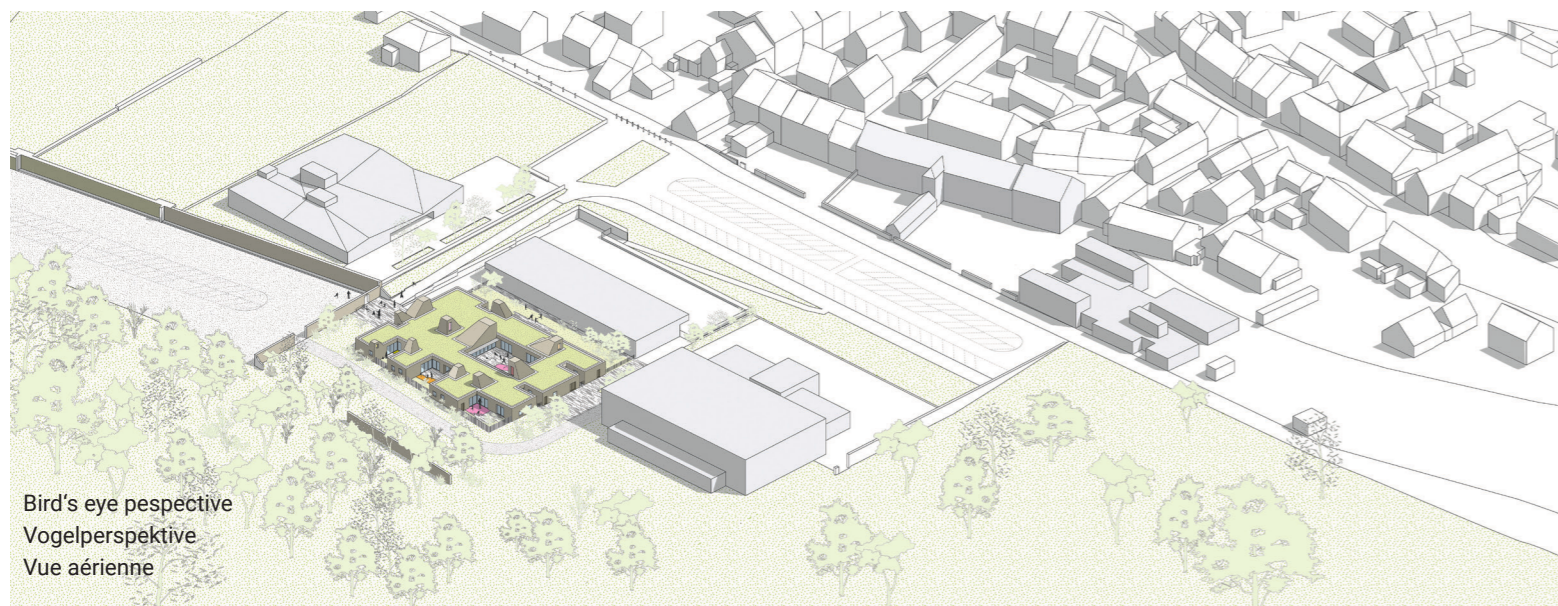
Longitudinal section
Längsschnitt
Coupe longitudinale
1:300



East elevation
Ansicht Ost
Élévation est
1:300



West elevation
Ansicht West
Élévation ouest
1:300



Bird's eye perspective
Vogelperspektive
Vue aérienne

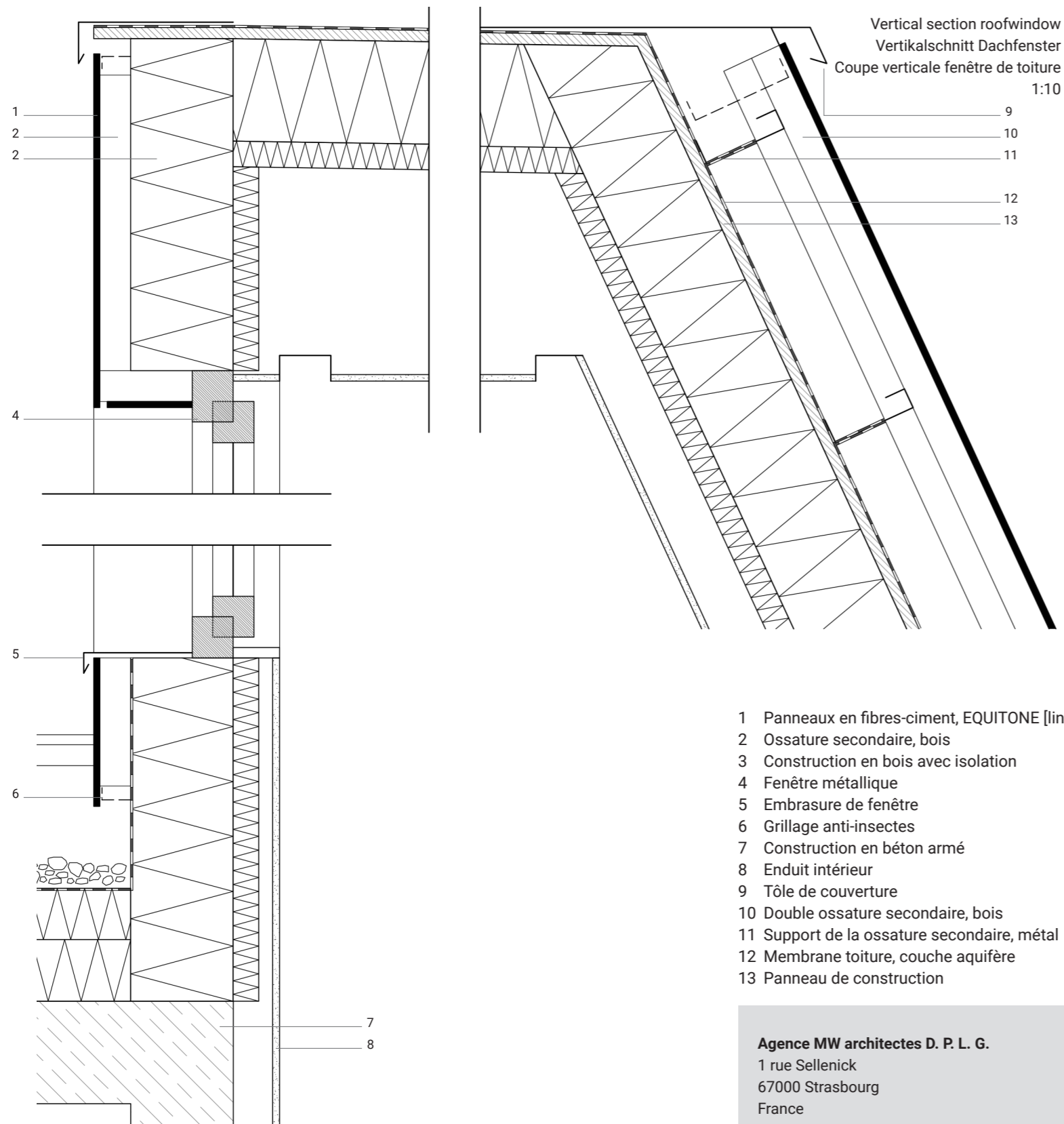


While the floor plan shows a clear structuring, in the section, elevations and in the perspective one recognises a game played with roof-lights of different heights, which are accentuated by the way in which the scored fibre cement panels are mounted.

Während im Grundriss eine klare Ordnung vorherrscht, erkennt man im Schnitt, in den Ansichten und in der Perspektive das Spiel aus unterschiedlich hohen, schanzenartigen Oberlichtern, die durch die Anordnung der linierten Faserzementtafeln akzentuiert werden.

Le plan de sol est caractérisé par une structuration claire, tandis que la silhouette, les vues et la perspective sont animées par un jeu de lucarnes de hauteurs et d'inclinaisons différentes, accentué par la disposition des panneaux en fibres-ciment lignés.





- 1 Panneaux en fibres-ciment, EQUITONE [linea]
- 2 Ossature secondaire, bois
- 3 Construction en bois avec isolation
- 4 Fenêtre métallique
- 5 Embrasure de fenêtre
- 6 Grillage anti-insectes
- 7 Construction en béton armé
- 8 Enduit intérieur
- 9 Tôle de couverture
- 10 Double ossature secondaire, bois
- 11 Support de la ossature secondaire, métal
- 12 Membrane toiture, couche aquifère
- 13 Panneau de construction

- 1 Faserzementtafeln, EQUITONE [linea]
- 2 Unterkonstruktion, Holz
- 3 Holzkonstruktion mit Dämmung
- 4 Metallfenster
- 5 Fensterlaibung
- 6 Insektengitter
- 7 Stahlbetonkonstruktion
- 8 Innenputz
- 9 Abdeckblech
- 10 Doppelte Unterkonstruktion, Holz
- 11 Halterung Unterkonstruktion, Metall
- 12 Dachfolie, wasserführende Schicht
- 13 Bauplatte

- 1 Fibre cement panels, EQUITONE [linea]
- 2 Substructure, wood
- 3 Timber construction with thermal insulation
- 4 Metal window
- 5 Window cill
- 6 Insect mesh
- 7 Reinforced concrete structure
- 8 Interior plaster
- 9 Cover plate
- 10 Double substructure, wood
- 11 Support substructure, metal
- 12 Roof membrane, water-bearing layer
- 13 Building board

Agence MW architectes D. P. L. G.
 1 rue Sellenick
 67000 Strasbourg
 France

www.mw-architectes.fr
contact@mw-architectes.fr



In the interior different colours are used, allowing the rooms to be clearly identified.

The rooflights are clad with scored fibre cement panels. They are separated by a shadow joint from the gravel-covered roof, which makes them appear to hover.

Im Innenraum wurden unterschiedliche Farben verwendet, um die Räume eindeutig kennzeichnen zu können.

Die Oberlichter auf dem Dach wurden mit linierten Faserzementtafeln bekleidet, die sich durch eine Fuge vom eigentlichen, mit Kies belegten Dach abheben und zu schweben scheinen.

À l'intérieur, différentes couleurs ont été utilisées afin d'identifier clairement chaque pièce. Les lucarnes du toit ont été revêtues de panneaux en fibres-ciment lignés. Un joint creux les sépare du toit gravillonné et donne l'impression qu'elles flottent au dessus des graviers.

