

18 Robinson in Singapore Podium to the city

In Singapore, one of the world's most densely built-up cities, open spaces are becoming increasingly rare. This led the city authorities to produce a program which stipulates that new high-rise buildings must be designed to include green and outdoor spaces. Known as the "Landscape Replacement Policy for Strategic Areas", this guideline requires that an area of planted outdoor space at least equivalent in size to the building's "footprint" must be made for the users of the building or the public.

Using this guideline for their design concept, the architects divided the high-rise into two volumes; the lower volume, which has up to seven storeys, contains a kind of shopping centre with a central atrium that leads to a podium high above the city. At different levels visitors can walk out onto the planted podium, from where they have a view of the city. Above this podium there are 20 office floors, crowned by a roof garden with a bar. The building adopts the triangular shape of the site, using it to prevent direct views into the neighbouring skyscrapers.

The podium, a planted terrace extending through three storeys, steps down in the direction of the street junction. The generous dimensions of the outdoor areas and the enormous heights are truly exceptional. Not only the geometric form but also the fibre cement panels used for the facades facing the terrace make a reference to the nearby market hall "Lau Pa Sat" from the Victorian era. The solid circulation core, the spine of every high-rise building, was clad with upright fibre cement panels with staggered joints, these panels are continued on the sloping soffit of the high-rise building and thus play an important role in how this place is perceived.



Architects

KPF, Kohn Pederson Fox Associates, Singapore

A61 Architects, Singapore

Location

18 Robinson Road, Singapore

Photos

Tim Griffith

Fibre cement facade panels: EQUITONE [tectiva]

18 Robinson in Singapur Podium zur Stadt

Singapur ist eine der dichtbebauteiten Städte der Welt, Freiflächen werden immer seltener. Das hat die Stadt zu einem Programm veranlasst, das vorschreibt wie neue Hochhäuser mit Grün- und Freiflächen entworfen werden müssen. Die sogenannte Richtlinie „Landscape Replacement Policy for Strategic Areas“ verlangt, dass mindestens die Grundstücksfläche, auf der das Gebäude errichtet wird, in den oberen Geschossen als begrünte Freifläche für die Nutzer oder für die Öffentlichkeit zugänglich gemacht werden müssen.

Die Architekt/innen haben diese Richtlinie als Entwurfsgedanken aufgegriffen und das Hochhaus in zwei Volumen aufgeteilt: das untere Volumen mit bis zu sieben Stockwerken enthält ein Einkaufszentrum mit einem zentralen Atrium das bis zu einem Podium über der Stadt führt: Auf unterschiedlichen Ebenen können die Besucher auf das begrünte Podium hinaustreten und erhalten einen Blick über die Stadt. Darüber stapeln sich 20 Bürogeschosse die von einem Dachgarten mit Bar gekrönt werden. Der dreieckige Grundstückszuschnitt wird übernommen und verhindert die direkten Blicke zu den benachbarten Hochhäusern.

Das Podium, eine begrünte Terrasse über drei Geschosse treppt sich zur Straßenkreuzung ab. Vor allem die Großzügigkeit der freien Flächen und die enormen Höhen sind außergewöhnlich. Nicht nur die geometrische Form, auch die Verwendung von Faserzementtafeln für die zur Terrasse zeigenden Fassaden nehmen Bezug zur nahegelegenen Markthalle „Lau Pa Sat“ aus viktorianischer Zeit. Der massive Erschließungskern, das Rückgrat eines jeden Hochhauses, wird hier mit versetzt zueinander verlegten, hochkant gesetzten Tafeln aus Faserzement realisiert, die in der Folge auch in die Schräge übergehen und die Unterseite des abgesetzten Hochhauses bekleiden und so eine bedeutende Rolle in der Wahrnehmung des Ortes spielen.

18 Robinson à Singapour Plateforme sur la ville

Singapour étant l'une des villes les plus densément urbanisées au monde, les zones libres s'y font de plus en plus rares. Cela a incité la ville à mettre en place un programme qui prescrit l'intégration d'espaces verts et dégagés dans le cadre de la construction de nouveaux immeubles de type tour ou gratte-ciel. La directive intitulée «Landscape Replacement Policy for Strategic Areas» exige qu'un espace libre végétalisé d'au moins la superficie du terrain sur lequel est construit le bâtiment soit rendu accessible aux utilisateurs ou au public dans les étages supérieurs.

Les architectes se sont saisis de cette directive comme idée fondamentale du projet et ont divisé l'immeuble en deux volumes : le volume inférieur, qui compte jusqu'à sept étages, abrite un centre commercial doté d'un atrium central qui mène à une plateforme surplombant la ville. Les visiteurs peuvent accéder depuis plusieurs niveaux à la plateforme végétalisée d'où la vue s'ouvre sur la ville. Au-dessus s'élancent 20 étages de bureaux, couronnés par un jardin avec bar. La forme triangulaire du terrain inspire celle du bâtiment et permet d'éviter le vis-à-vis avec les tours voisines.

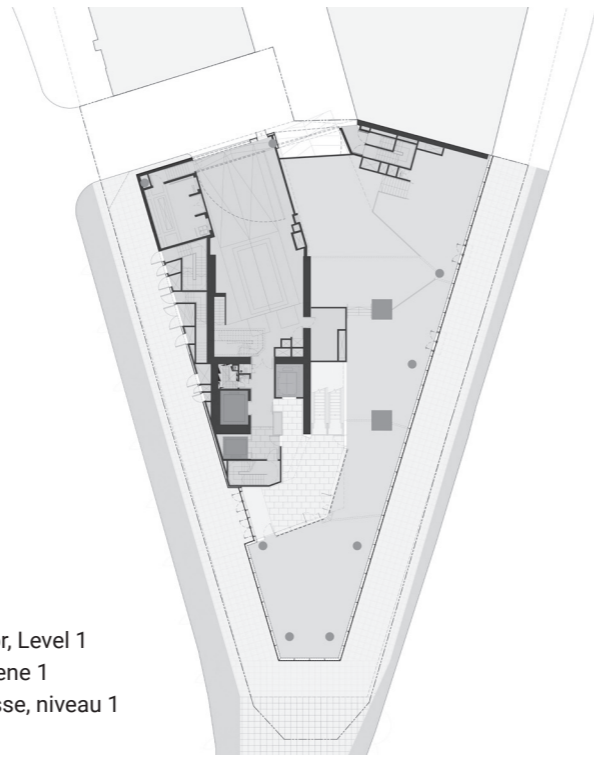
La plateforme consiste en une terrasse végétalisée sur trois étages, s'échelonnant de manière descendante en direction du carrefour. Ce sont avant tout la générosité des surfaces libres et l'altitude considérable de l'ensemble qui le rendent exceptionnel. Non seulement la forme géométrique, mais aussi l'utilisation de panneaux en fibres-ciment pour la façade de la terrasse font référence au marché couvert de «Lau Pa Sat», situé à proximité et datant de l'époque victorienne. Le noyau central massif, épine dorsale de tout gratte-ciel, est ici réalisé avec des panneaux en fibres-ciment posés de chant et décalés les uns par rapport aux autres, se fondant ainsi dans le plan incliné. Ils habillent également la face inférieure de la partie haute de l'immeuble.



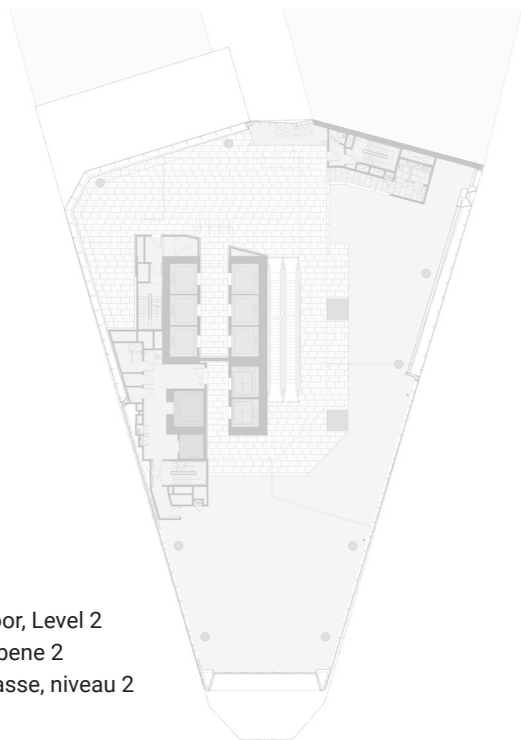
Low Rise floorplan
Sockelgeschoss
Étage de base
1:1500



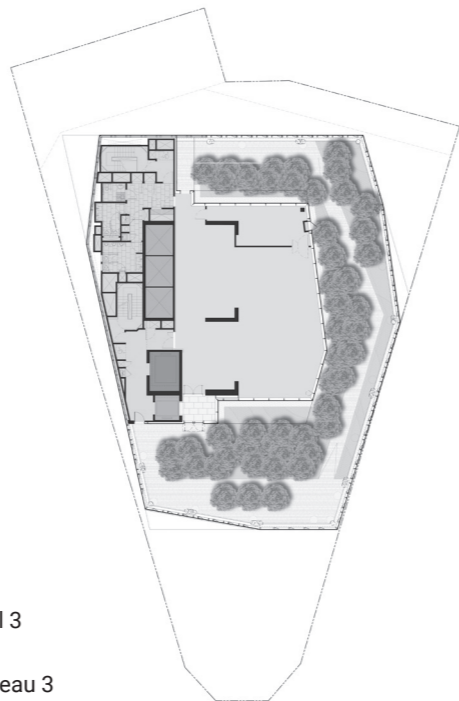
Terrace floor, Level 1
Podium, Ebene 1
Étage terrasse, niveau 1
1:1500



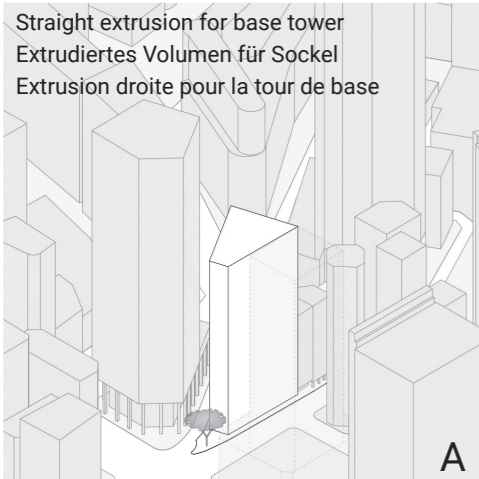
Terrace floor, Level 2
Podium, Ebene 2
Étage terrasse, niveau 2
1:1500



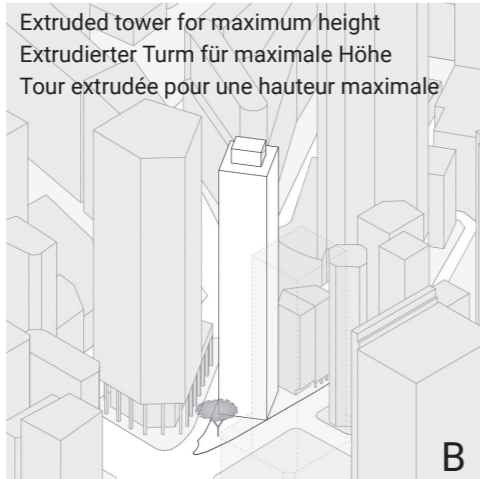
Terrace floor, Level 3
Podium, Ebene 3
Étage terrasse, niveau 3
1:1500



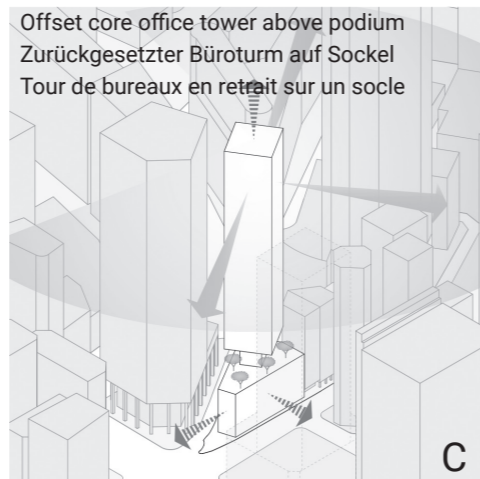
Straight extrusion for base tower
Extrudiertes Volumen für Sockel
Extrusion droite pour la tour de base



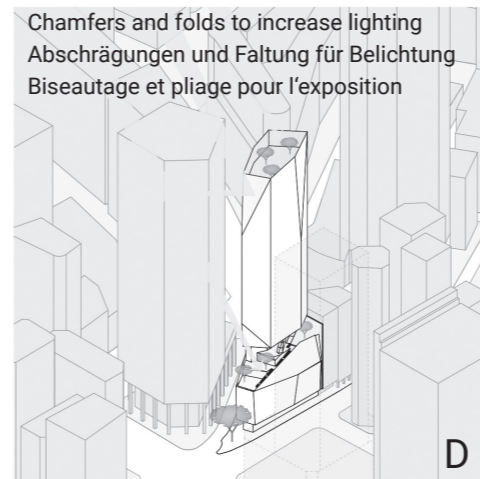
Extruded tower for maximum height
Extrudierter Turm für maximale Höhe
Tour extrudée pour une hauteur maximale



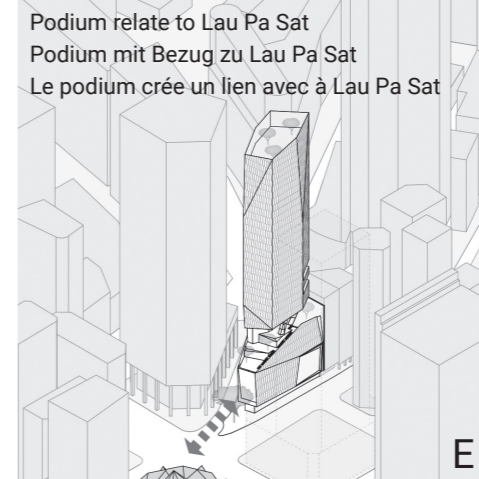
Offset core office tower above podium
Zurückgesetzter Büroturm auf Sockel
Tour de bureaux en retrait sur un socle



Chamfers and folds to increase lighting
Abschrägungen und Faltung für Belichtung
Biseautage et pliage pour l'exposition



Podium relate to Lau Pa Sat
Podium mit Bezug zu Lau Pa Sat
Le podium crée un lien avec à Lau Pa Sat



West elevation
Ansicht West
Élévation ouest
1:1500

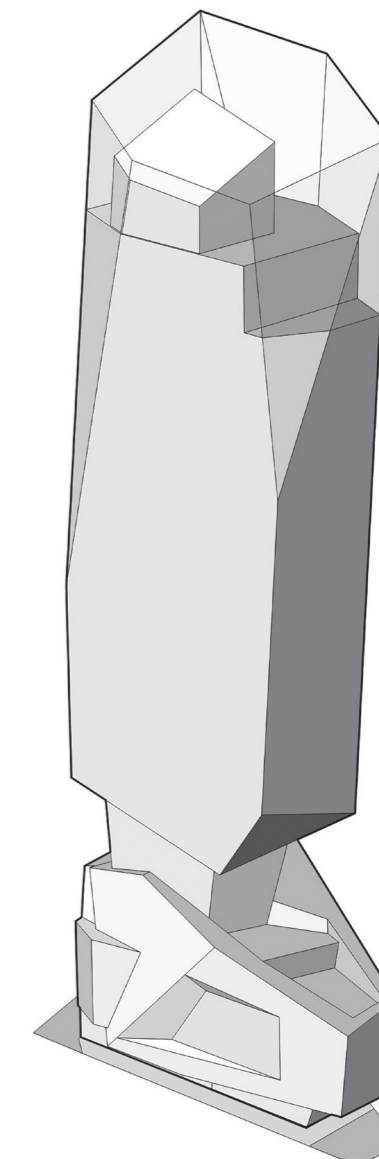


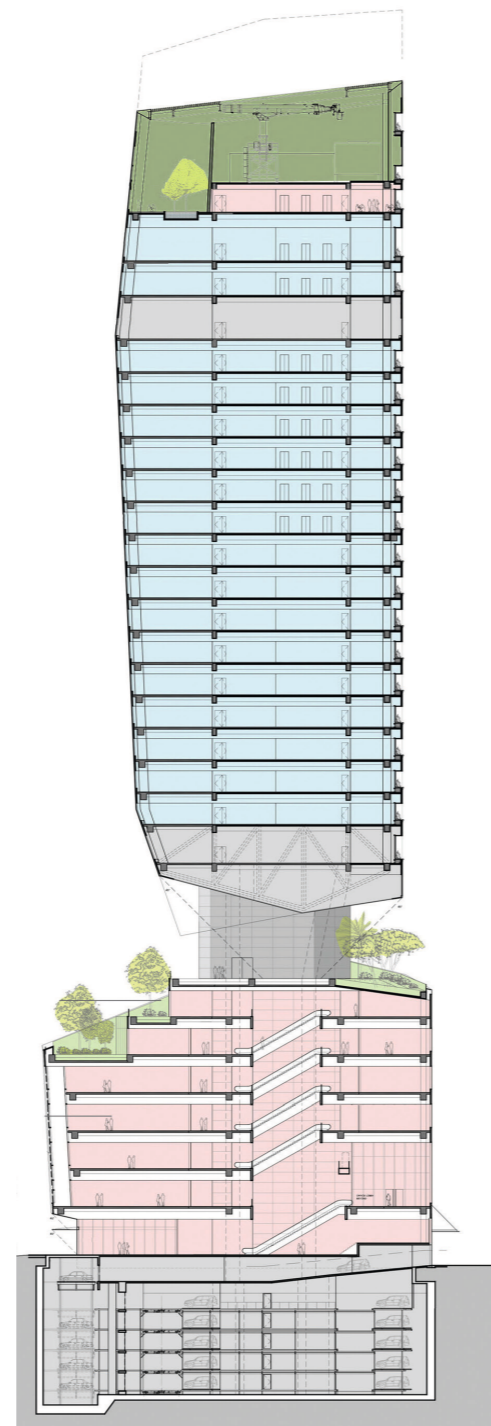
This geometrically complex building that stands on a triangular site is essentially broken up into two volumes. The base seeks contact with the neighbours and with the market hall, while the soaring office tower attempts to detach itself. The zone in-between is a podium that addresses the city.

Der geometrisch komplexe Baukörper liegt auf einem dreieckigen Grundstück und gliedert sich grundsätzlich in zwei Volumen. Die Basis sucht den Kontakt zu den Nachbarn und zur Markthalle, der aufragende Büroturm versucht sich eher abzuheben. Die Zwischenzone ist das Podium zur Stadt.

Le bâtiment à la géométrie complexe se situe sur un terrain triangulaire et se divise pour l'essentiel en deux volumes. La base cultive le contact avec le voisinage et le marché couvert, tandis que la tour de bureaux élancée cherche plutôt à se démarquer. La zone intermédiaire fait office de plateforme ouvrant sur la ville.

Axonometry, volumes
Axonometrie, Volumen
Axonométrie, volume





Cross section with functions
 Querschnitt mit Raumprogramm
 Coupe transversale avec répartition des espaces
 1:1500

- Cafe and sky garden
 Café und Dachgarten
 Café et jardin en toiture
- Offices
 Büros
 Bureaux
- Terraced podium garden
 Terrassiertes, begrüntes Podium
 Podium en terrasse avec végétation
- Retail
 Einzelhandel
 Commerce de détail



The tall office tower rests on three elements: two raking columns and the massive circulation core, which functions as the starting point for the angled, fibre-cement-clad soffit to the tower.

Der Büroturm ruht auf drei Elementen: zwei schrägen, verkleideten Stützen und dem massiven Erschließungskern, der als Ausgangspunkt für die schräg verlaufende und mit Fasermementafeln bekleidete Unterseite des Turmes fungiert.

La tour de bureaux repose sur trois éléments : deux piliers inclinés et le noyau massif qui sert de base à la face inférieure de la tour, inclinée et revêtue de panneaux en fibres-ciment.

KPF Singapore Pte Ltd
Kohn Pedersen Fox Associates
 18 Robinson Road
 Singapore 048547

www.kpf.com
press@kpf.com

