

## Betzenstein refuge Slated Siblings

These two very similar, slightly staggered, volumes with identical pitched roofs stand in the rural region of the Fränkische Schweiz nature park. Large incisions for a terrace and window openings make the difference in the otherwise sibling-like structures. The form of the dwelling house is derived from the dominant regional building style with its steeply pitched roofs, while the model for the facade was provided by the slate roofs found throughout the region, but in this case modern fibre cement panels were used for both roof and facade. These small-scale slates of fibre cement were used for the entire surface. Clever detailing created two sharp-edged monolithic volumes, which are further differentiated from the shared plinth by the staggered cantilevers that extend towards the south-west.

The architects strove to design a building which is close to nature and ecologically sustainable, adapted to the landscape while also related to local building traditions. They have succeeded in creating a house that combines working and living and, additionally, considers the future: by combining the two barrier-free holiday apartments on the ground floor the user couple can make a flat suitable for their old age at some later stage. The local topography was exploited, and the building was placed as a kind of transition from landscape to house, so that the storeys are ideally separated from each other, and two outdoor spaces were created that can be used independently. While the two holiday apartments have a shared garden, the outdoor area for the owners' large first floor apartment takes the form of a terrace that faces south-east.



**Architects**  
BUCHER | HÜTTINGER - ARCHITEKTUR INNEN  
ARCHITEKTUR  
Betzenstein  
Germany

**Location**  
Metzenbühlstraße 6  
91282 Betzenstein  
Germany

**Photos**  
Herbert Bucher, BUCHER | HÜTTINGER - ARCHIT-  
TEKTUR INNEN ARCHITEKTUR

Fibre cement slates: CEDRAL

## Refugium Betzenstein Geschindeltes Geschwisterpaar

In der ländlichen Region des Naturparks Fränkische Schweiz präsentieren sich zwei zueinander versetzte Volumen mit zwei identischen Satteldächern. Große Einschnitte für eine Terrasse und Fensteröffnungen machen den Unterschied in den ansonsten wie Geschwister anmutenden Baukörpern. Die Form des Wohnhauses wird durch die regional vorherrschenden Baustile mit steilen Satteldächern geprägt und nimmt sich für die Fassade als Vorbild die üblichen Schieferdächer der Gegend, nutzt aber dafür moderne Faserzementplatten für Dach und Fassade. Die gesamte Oberfläche wurde mit den kleinformatischen Platten aus Faserzement realisiert und schafft durch eine geschickte Detaillierung zwei scharfkantige, monolithische Volumen, die sich vom Basissockel auch durch die versetzte und nach Südwesten auskragende Anordnung weiter abheben.

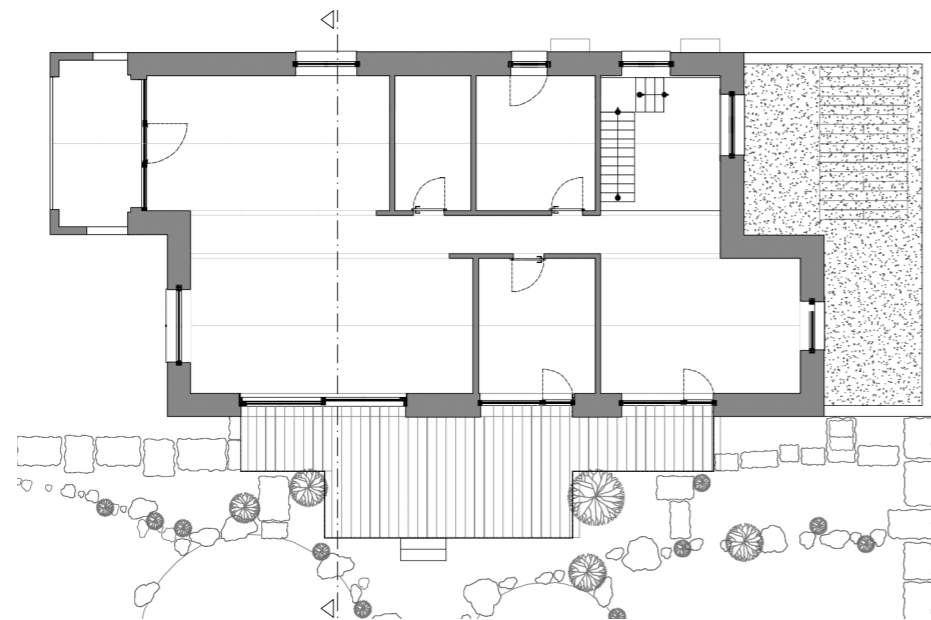
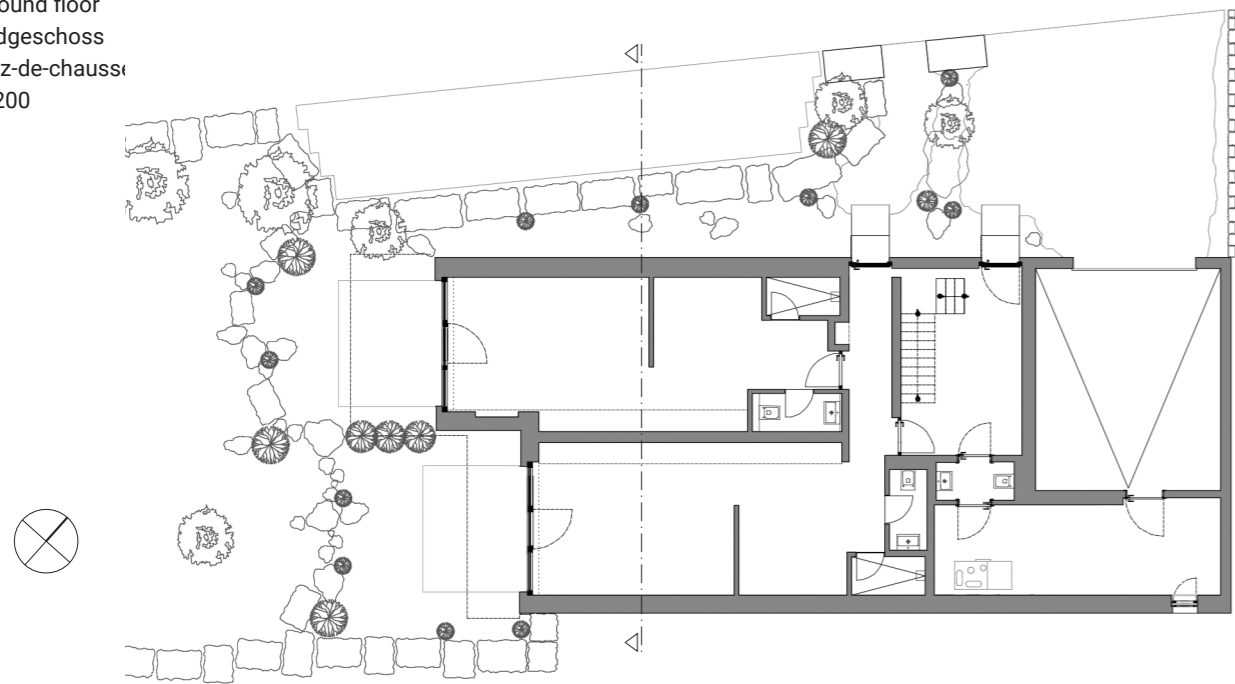
Naturnah und ökologisch nachhaltig haben die Architekt/innen versucht ein Gebäude zu entwerfen, das sich sowohl der Landschaft anpasst als auch an die lokalen Bautraditionen anknüpft. So konnte ein Haus realisiert werden, das Arbeiten und Wohnen vereint und zusätzlich in die Zukunft gedacht wurde: Durch die Einbindung zweier barrierefreier Ferienwohnungen im Erdgeschoss schafft man die Möglichkeit für das Nutzerpaar eine altersgerechte Wohnung vorzuhalten. Dabei nutzt man die lokale Topografie und setzte das Gebäude als eine Art Übergang von Landschaft zu Haus. So konnten die Geschosse optimal voneinander getrennt und zwei separat nutzbare Außenräume realisiert werden: Während die Ferienwohnungen einen gemeinsamen Garten besitzen, entfaltet die große Wohnung der Eigentümer/innen ihren Außenraum über eine Terrasse nach Südosten.

## Havre de paix à Betzenstein Duo en bardeaux

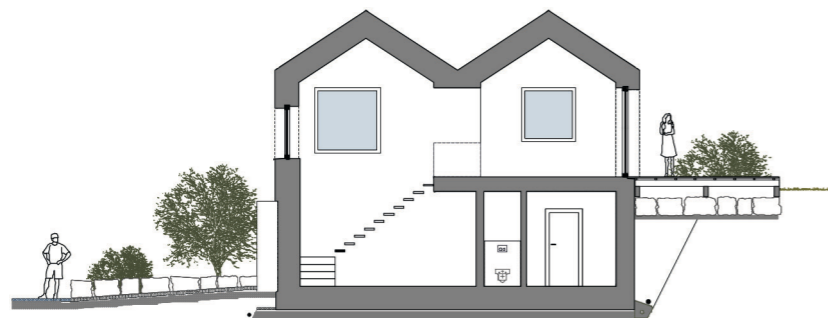
Dans la région rurale du parc naturel de la Suisse franconienne, deux volumes dotés de toits identiques ont été construits côte à côte mais avec un décalage. Les deux bâtiments, apparement jumeaux, se distinguent toutefois par les découpes qui font place à une terrasse et des ouvertures. La forme générale s'inspire du style architectural de la région, dont le toit en bâtière est une caractéristique, tandis que la façade prend pour modèle les toits en ardoise typiques des environs. Toit et façade sont toutefois réalisés dans un matériau moderne : le fibres-ciment. La surface entière a été revêtue de petites ardoises en fibres-ciment ; la pose minutieuse a permis de créer deux volumes monolithiques aux arêtes vives qui se détachent du socle de base, un effet renforcé par leur disposition décalée et en saillie côté sud-ouest.

Respectueux de l'environnement et de la nature, les architectes ont cherché à concevoir un bâtiment qui s'adapte au paysage et renoue avec les traditions architecturales locales. Ils ont ainsi réalisé une maison qui allie activité professionnelle et habitat, et, également, une maison qui envisage le futur : l'intégration au rez-de-chaussée de deux appartements de vacances accessibles aux personnes à mobilité réduite permettra au couple utilisateur de disposer d'un logement adapté le cas échéant. La topographie locale a été prise en compte pour inscrire le bâtiment dans la continuité du paysage, ce qui a permis de séparer les étages de manière optimale et d'obtenir deux espaces extérieurs utilisables de manière indépendante : les appartements de vacances partagent un jardin commun, tandis que le grand appartement des propriétaires se prolonge à l'extérieur par une terrasse orientée sud-est.

Ground floor  
Erdgeschoss  
Rez-de-chaussé  
1:200



First floor  
1. Obergeschoss  
1<sup>er</sup> étage  
1:200



Cross section  
Querschnitt  
Coupe transversale  
1:200



Through a terrace that is an extension of the living room the apartment on the first floor opens to the south-east towards the landscape, bringing it into the living area. The garden on the ground floor can be reached separately from the holiday apartments and is at the disposal of the guests.

Die Wohnung im Obergeschoss öffnet sich über eine Terrasse nach Südosten als Erweiterung des Wohnraumes zur Landschaft und bindet diese in den Wohnraum mit ein. Der Garten im Erdgeschoss ist separat aus den Ferienwohnungen zugänglich und steht den Gästen zur Verfügung.

L'appartement à l'étage supérieur ouvre sur une terrasse orientée sud-est, prolongeant ainsi l'espace de vie à l'extérieur tout en y intégrant le paysage. Le jardin au rez-de-chaussée est à la disposition des locataires et accessible séparément depuis les appartements.

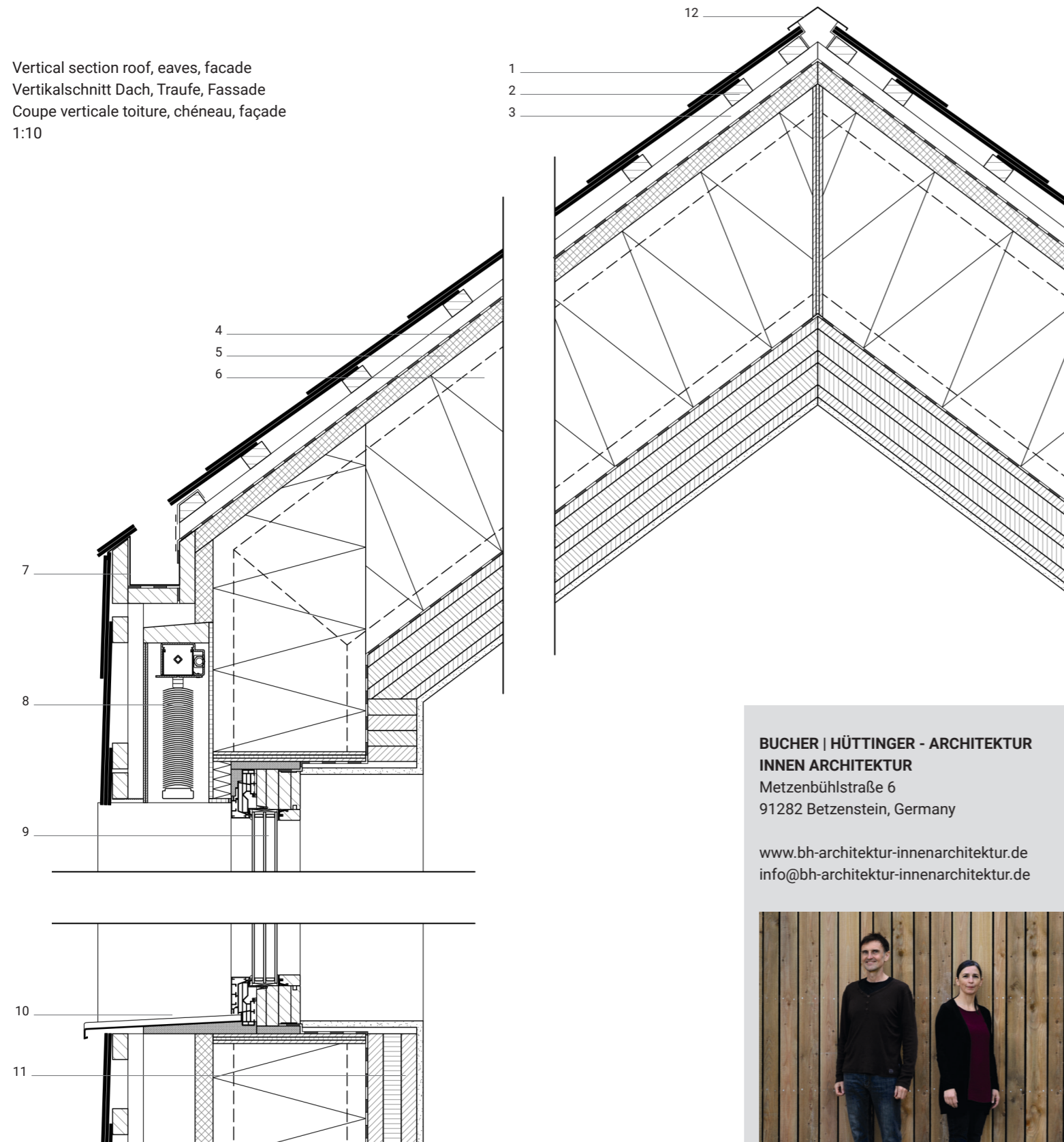


- 1 Fibre cement slates, CEDRAL
- 2 Support battens, wood
- 3 Counter battens, wood
- 4 Roofing membrane
- 5 Wood fibre insulation board
- 6 Timber construction with thermal insulation
- 7 Rain gutter
- 8 Roller blind
- 9 Wood-aluminium window
- 10 Window reveal, metal
- 11 Interior cladding, wood and render
- 12 Cover plate ridge, metal

- 1 Faserzement-Dachplatten, CEDRAL
- 2 Traglattung, Holz
- 3 Konterlattung, Holz
- 4 Wasserführende Schicht
- 5 Holzfaserdämmplatte
- 6 Holztragwerk mit Dämmung
- 7 Regenrinne
- 8 Sonnenschutzrollladen
- 9 Holz-Aluminium-Fenster
- 10 Fensterlaibung, Metall
- 11 Innenverkleidung, Holz und Putz
- 12 Abdeckblech First, Metall

- 1 Ardoises en fibres-ciment, CEDRAL
- 2 Lattage porteur, bois
- 3 Contre-lattage, bois
- 4 Couche aquifère
- 5 Panneau isolant en fibres de bois
- 6 Structure en bois avec Isolation thermique
- 7 Gouttière
- 8 Volets roulants pour protection solaire
- 9 Fenêtres en bois-aluminium
- 10 Embrasure de fenêtre, métal
- 11 Revêtement intérieur, bois et enduit
- 12 Tôle de protection, métal

Vertical section roof, eaves, facade  
Vertikalschnitt Dach, Traufe, Fassade  
Coupe verticale toiture, chéneau, façade  
1:10



The sizes of the windows were adapted to suit the dimensions of the fibre cement slates, in this way minimising waste. In addition, the windows have a slightly projecting metal reveal that provides a simple form of sun protection.

Die Fensterabmessungen wurden im Detail an die Maße der Faserzementtafeln angepasst, sodass der Verschnitt minimiert werden konnte. Die Fenster wurden zudem mit einer leicht hervortretenden Metalllaibung versehen, um einen natürlichen Sonnenschutz zu gewährleisten.

Les dimensions des fenêtres sont adaptées aux dimensions des ardoises en fibres-ciment afin de minimiser la coupe. Les fenêtres sont en outre dotées d'un encadrement métallique légèrement saillant qui assure une protection naturelle contre le soleil.



**BUCHER | HÜTTINGER - ARCHITEKTUR**  
**INNEN ARCHITEKTUR**  
Metzenbühlstraße 6  
91282 Betzenstein, Germany

[www.bh-architektur-innenarchitektur.de](http://www.bh-architektur-innenarchitektur.de)  
[info@bh-architektur-innenarchitektur.de](mailto:info@bh-architektur-innenarchitektur.de)

