



Single-family house in Slyguff Archaic gable

The historic cultivated landscape in the south-east of Ireland, between counties Carlow and Kilkenny, developed over centuries. In an area devoted largely to agriculture, the hilly countryside is composed of elements that includes boundary fences, hedges, trees and fields. Designing a new building here is always also a dialogue with the landscape surrounding it. Steve Larkin and his team consciously adopted an approach that was based on creating an ensemble of basic architectural elements, which is integrated in the landscape and yet seems like a solitary structure.

The special aspect is that building was placed in a hollow so that it is surrounded by a kind of landscape "wall". Only the gable and the eaves project above this wall. The gable is a white element with a large circular opening and is visible from afar. The roof is concealed behind this gable and is clad with what is probably the only appropriate material for this region: the grey corrugated fibre cement sheets are discrete, their light colour goes extremely well with the white gable and, not least importantly, they are a reference to the dominant roof type of agricultural buildings in this part of the country. In design terms the corrugated fibre cement sheets were not simply used as roof covering but were precisely placed inside a frame. The slab of the gable and low walls along the eaves are "presented", so to speak, and the gutter running along the eaves is concealed by this frame, creating the image of a clear building volume that consists of various elements derived from the local architecture, but interpreted in a modern way. One could also say that here an unusual piece of landscape has been created.



Architects
Steve Larkin Architects, Ireland

Engineer: Arthur Murphy

Einfamilienhaus in Slyguff Archaischer Giebel

Im Südosten Irlands zwischen Carlow und Kilkenny liegt eine historische Kulturlandschaft, die über Jahrhunderte gewachsen und gepflegt wurde. In dieser von Landwirtschaft geprägten, leicht hügeligen Gegend gehören Gebäude genauso wie Grenzzäune, Bäume und Felder zur Landschaft dazu. Aus diesem Grund ist der Entwurf eines neuen Hauses auch immer ein Dialog mit der umgebenden Landschaft. Steve Larkin und sein Team gehen hier ganz bewusst den Weg, architektonische Grundelemente zu einem Ensemble zusammenzufügen, das sich sowohl in die Landschaft einfügt und doch wie ein Solitär wirkt.

Das Besondere ist, dass das Gebäude in eine Senke gesetzt wurde, sodass es von allen Seiten wie von einem Landschaftswall umgeben wird. Einzig Giebel mit Traufe ragen über diesen Wall hinaus. Der Giebel ist als weißes Element mit einem großen, kreisrunden Ausschnitt weithin sichtbar. Das Dach wurde hinter dem Giebel versteckt und mit dem vielleicht einzig möglichen Material für diese Gegend bekleidet: Die grauen Faserzementwellplatten nehmen sich diskret zurück, passen sich in ihrer Helligkeit den weiß gehaltenen Giebel sehr gut an und sind nicht zuletzt eine Referenz an die vorherrschenden Dächer von landwirtschaftlichen Gebäuden in der Region.

Die Faserzement-Wellplatten wurden gestalterisch aber nicht einfach als Abdeckung des Daches gesetzt, sondern präzise in einen Rahmen eingelegt. Das führt dazu, dass die Wandscheiben von Giebel und Traufe in Szene gesetzt werden. Die Regenrinne konnte in dem Rahmen entlang der Traufe versteckt werden. Es entsteht das Bild eines klaren Baukörpers bestehend aus unterschiedlichen Elementen der lokalen Architektur, die modern interpretiert wurden. Man könnte auch sagen, dass hier ein außergewöhnliches Stück Landschaft entstanden ist.

Location
Slyguff, Bagenalstown, Co. Carlow, Ireland

Photos
Shantanu Starick
Alice Clancy (p 11 above, p 13 bottom left)

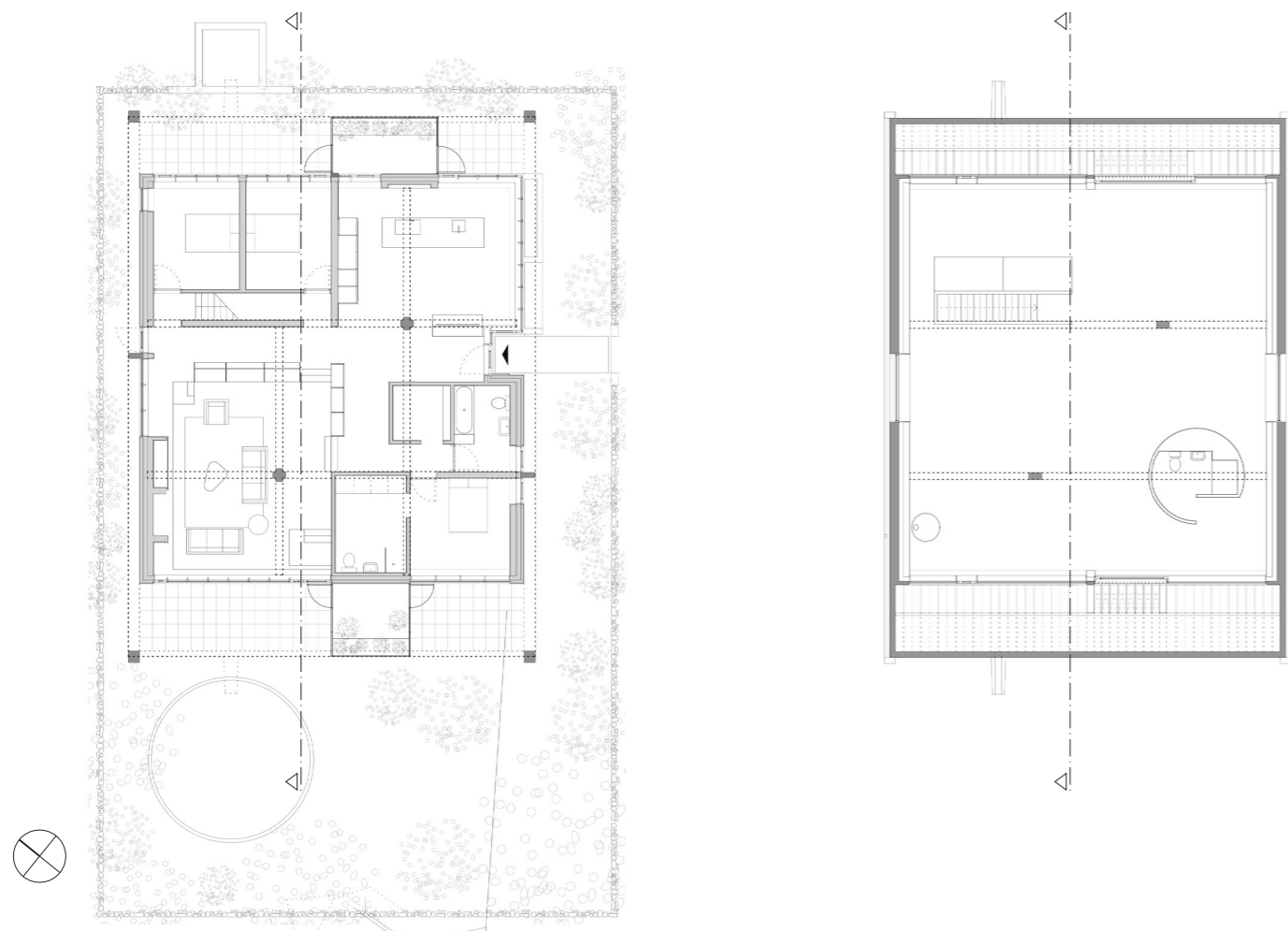
Corrugated fibre cement sheets: Eternit-Euronit

Maison individuelle à Slyguff Pignon archaïque

Dans le sud-est de l'Irlande, entre Carlow et Kilkenny, s'est développé au fil des siècles un paysage de bocage traditionnel qui a été préservé. Dans cette région légèrement vallonnée et marquée par l'agriculture, les bâtiments font partie du paysage au même titre que les clôtures, les arbres et les champs, si bien que tout nouvel ouvrage est toujours conçu en dialogue avec le paysage environnant. Steve Larkin et son équipe ont de ce fait choisi d'assembler des éléments architecturaux basiques pour former un ensemble qui s'inscrit dans le paysage tout en s'affirmant comme structure isolée.

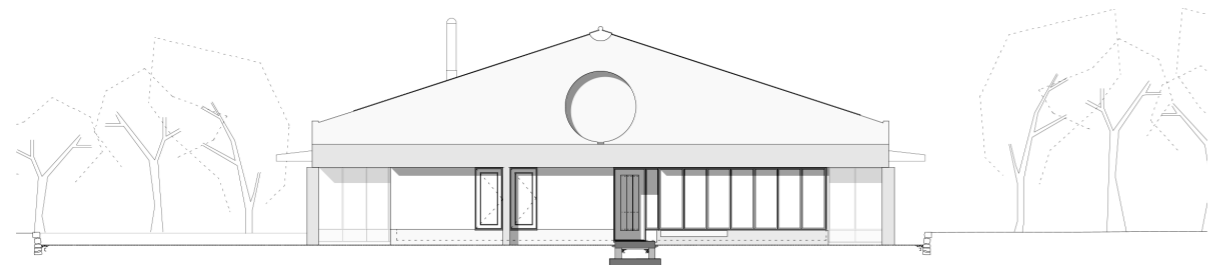
La particularité du bâtiment réside dans le fait qu'il a été logé dans un creux de terrain, il est ainsi entouré de tous côtés d'une sorte de rempart naturel. Seuls le pignon et son chéneau dépassent de ce rempart ; le pignon blanc avec la large ouverture circulaire découpée en son centre est visible de loin. Il dissimule le toit, revêtu de ce qui est probablement le seul matériau approprié pour la région : des plaques ondulées en fibres-ciment grises. Celles-ci se font discrètes et, du fait de leur luminosité, s'accordent très bien aux pignons de couleur blanche ; elles constituent par ailleurs une référence aux toits caractéristiques des bâtiments agricoles de la région.

Les plaques ondulées en fibres-ciment n'ont toutefois pas été simplement posées pour recouvrir le toit, mais insérées avec précision dans un cadre. Ceci permet de mettre en scène les parois du pignon et du chéneau, tout en faisant disparaître la gouttière le long de ce dernier. Il en résulte une composition claire, dans une interprétation moderne de divers éléments de l'architecture locale. On pourrait même dire qu'un site remarquable a vu le jour ici.

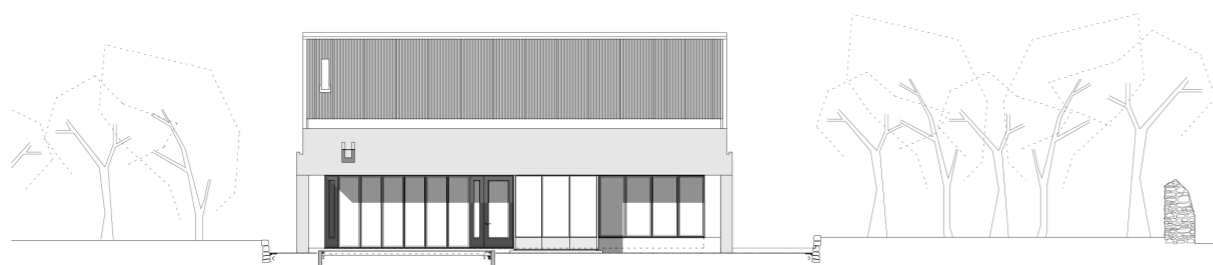


Ground floor
Erdgeschoss
Rez-de-chaussée
1:250

First floor
1. Obergeschoss
1^{er} étage
1:250



Southeast elevation
Ansicht Südost
Élévation sud-est
1:250



Southwest elevation
Ansicht Südwest
Élévation sud-ouest
1:250



With this building the owner's family has ensured that this special cultivated landscape continues to be cared for.

All the living rooms and bedrooms are on an almost square floor plan, the living area is sunken by a few steps and opens to the south-west through floor-to-ceiling glazing, with a covered outdoor area in front of it.

Die Eigentümerfamilie hat durch den Bau den Fortbestand der Pflege dieser besonderen Kulturlandschaft gesichert.

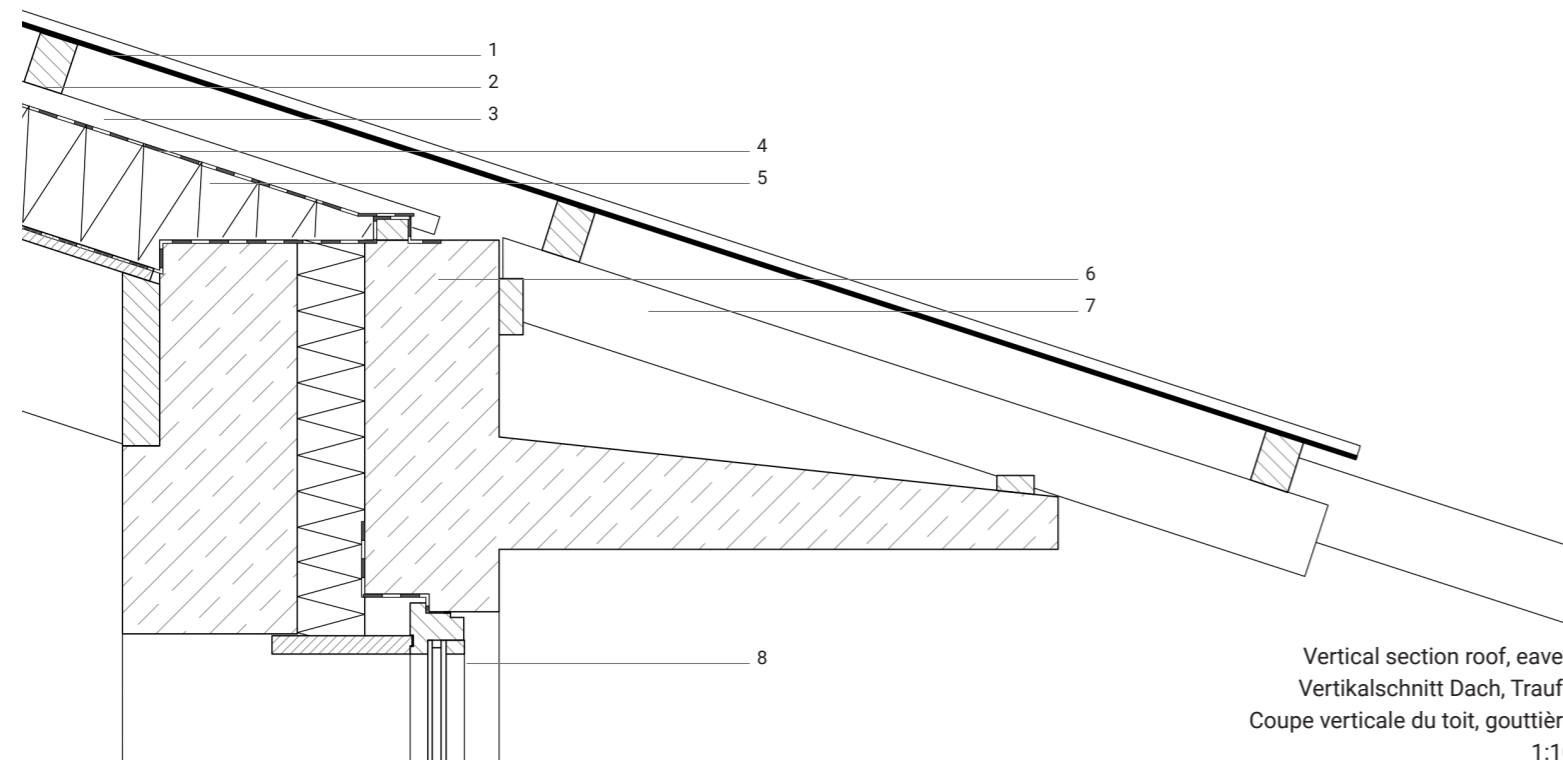
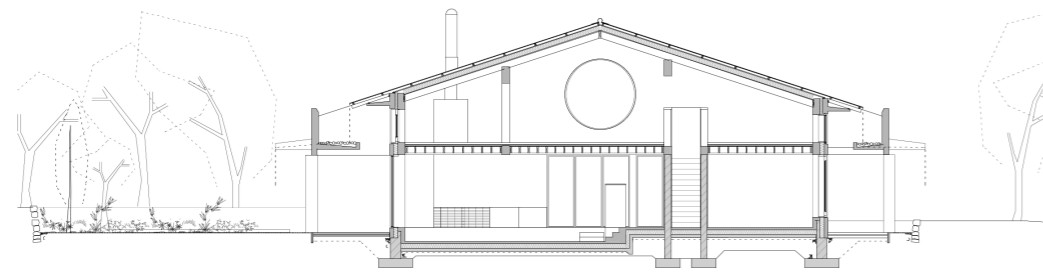
Auf einem fast quadratischen Grundriss befinden sich alle Wohn- und Schlafräume, der Wohnbereich ist noch einmal um einige Stufen abgesenkt und öffnet sich nach Südwesten über eine raumhohe Verglasung zu einem überdachten Vorbereich.

En construisant cette maison au cœur de ce paysage de bocage si singulier, les propriétaires en assurent pour un temps la pérennité.

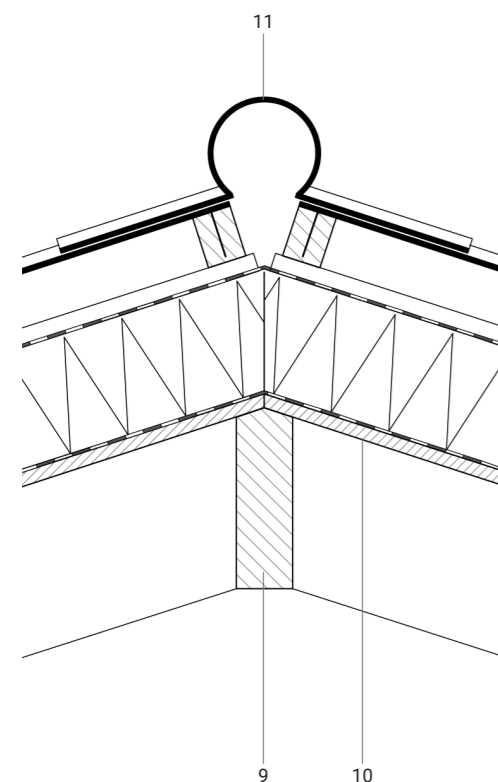
Les pièces principales et les chambres à coucher sont réparties sur un plan de sol quasiment carré ; le salon est abaissé de quelques marches par rapport au reste et s'ouvre au sud-ouest par une baie vitrée qui donne sur un espace abrité.



Cross section
Querschnitt
Coupe transversale
1:250



Vertical section roof, eaves
Vertikalschnitt Dach, Traufe
Coupe verticale du toit, gouttière
1:10



Vertical section ridge
Vertikalschnitt First
Coupe verticale faîtage
1:10

- 1 Corrugated fibre cement sheets
- 2 Support battens, wood
- 3 Counter battens, wood
- 4 Vapour permeable membrane
- 5 Thermal insulation
- 6 Reinforced concrete construction
- 7 Wooden beam
- 8 Wooden window
- 9 Timber construction
- 10 Building board
- 11 Cover plate ridge, metal

- 1 Faserzement-Wellplatten
- 2 Traglattung, Holz
- 3 Konterlattung, Holz
- 4 Dampfdiffusionsoffene Folie
- 5 Dämmung
- 6 Stahlbetonkonstruktion
- 7 Holzbalken
- 8 Holzfenster
- 9 Holztragwerk
- 10 OSB-Platte
- 11 Abdeckblech First, Metall

- 1 Plaques ondulés en fibres-ciment
- 2 Lattage porteur, bois
- 3 Contre-lattage, bois
- 4 Membrane HPV
- 5 Isolation thermique
- 6 Construction en béton armé
- 7 Poutres en bois
- 8 Fenêtre en bois
- 9 Structure porteuse en bois
- 10 Panneau de construction
- 11 Tôle de couverture du faîtage, métal

Steve Larkin Architects
66 Meath Street, Crosstick Alley
D08 DK64 Dublin, Ireland

www.stevelarkinarchitects.ie
stavelarkinarchitects@gmail.com



The corrugated fibre cement sheets are framed by the wall slabs of the gable and the eaves, giving them aesthetic support. The corrugated sheets of fibre cement structure the gently pitched roof, they intentionally stand out only slightly from the rest of the building.

Die Faserzementwellplatten werden durch die Wandscheibe des Giebels und der Traufe eingerahmt und geben ihnen ästhetisch Halt. Die Wellplatten aus Faserzement strukturieren dabei das flache Satteldach und heben sich gewollt nur leicht vom Rest des Gebäudes ab.

Les plaques ondulées en fibres-ciment sont encadrées par les parois du pignon et du chéneau et les dotent ainsi d'une assise esthétique. Elles structurent le toit à double pente modérée et ne se distinguent que légèrement du reste du bâtiment, ce volontairement.

