

CEDRAL

✓ *minimalt underhåll*

✓ *fabrikslackerad*

✓ *enkel att montera*



Monteringsanvisning Cedral Click

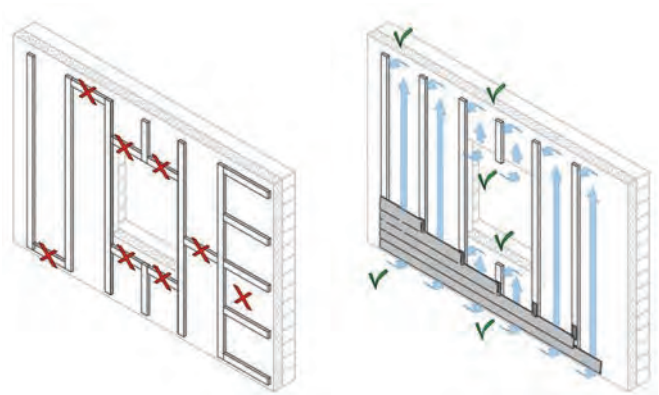
www.cedral.se

05/2023



I. ALLMÄNT

Denna monteringsanvisning gäller för Cedral Click som utvändigt väggbeklädnad på en ventilerad och isolerad träkonstruktion. Här beskrivs en rad grundläggande principer som gäller vid all montering av Cedral Click. För lösningar som inte beskrivs i denna monteringsanvisning ber vi dig kontakta din återförsäljare. Cedral Click kan användas tillsammans med Cedral Board som undertak.



Viktig information!

Cedral Click ska monteras på läkt som säkrar en ventilerad konstruktion. Det ska vara luftintag i botten, luft bakom panelen och luftutsläpp i toppen. För att uppnå ett korrekt utfört montage ska dessa förutsättningar uppfyllas. Läs den här monteringsanvisningen för ytterligare information.

INNEHÅLLFÖRTECKNING

1. Allmänt	3
2. Fasadmaterial	6
3. Generella anvisningar	6
4. Hantering på plats	8
5. Underlag för montering	9
6. Monteringsföljd horisontellt montage	12
7. Horisontell montering	18
8. Övrig montering	18
9. Monteringsalternativ	19



10. Tillbehör	21
11. Vertikal montering	22
12. Alternativa lösningar	26
13. Cedral fönsterlösning	25
14. Cedral som vindskyddskiva	29
15. Säkerhet vid arbete med fibercement	30
16. Användning av kantfärg	30
17. Verktyg och bearbetning	31
18. Tillbehör till Cedral Click	32



2. FASADMATERIAL

Denna monteringsanvisning gäller för följande material:

- Cedral Click: 12 mm med en täckbredd på 174 mm
- Cedral är en fibercementprodukt med en industrilackerad yta.

Materialåtgång vid montering av Cedral Click på läktet med ett c/c-avstånd på 600 mm

- Cedral Click 1,6 paneler/m²
- Skruvar och clips 12 st./m²
- PE-folie 1,8 m/m²

Produktinformation, säkerhetsdatablad, miljödeklaration m.m. finns på www.cedral.se

3. GENERELLA ANVISNINGAR

		Inre zon av fasad			Yttre zon (blå)		
		Zon B/C			Zon A		
		Max. kN/m ²	Max c/c (mm)		Max. kN/m ²	Max c/c (mm)	
Placering byggnad	Höjd på byggnad	LAP	CLICK		LAP	CLICK	
Inlandsterräng	0 - 10 m	1,80	1,50	600	1,80	1,50	600
Inlandsterräng	10 - 20 m	1,80	1,50	600	2,75	2,25	400
Kustområde	0 - 10 m	1,80	1,50	600	2,75	2,25	400

Paneler längre än 400 mm rekommenderas tre stöd och infästningar vilket medför enklast längd på 1200 mm. Max. höjd på byggnad: 20 m

Där vindlasten inte kan beräknas med ovanstående c/c på läkt bör dessa beräknas av konstruktör eller om höjden på byggnaden överskrider 20 m – kontakta den lokala tekniska avdelningen för vidare support.



Kustråde
Havs- eller kustråde
exponerat för öppet hav.

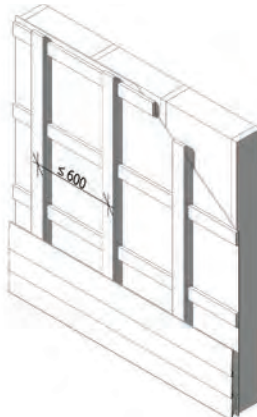


Inlandsterräng
Område täckt med vegetation eller
byggnader eller med enstaka hinder.

Cedral Click kan monteras både som vertikal och horisontell fasad, men får aldrig vara lutande mot himlen. Max. c/c-läktavstånd på 600 mm för fasadbeklädnad och max. c/c-läktavstånd 400 mm för undertak.



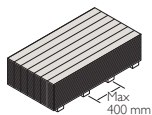
Max. c/c läktavstånd på 600 mm. Rekommenderad läktstorlek 28x70. Vid invändiga och utvändiga hörn rekommenderas 28x95 användas.



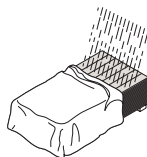
4. HANTERING PÅ PLATS

Panelerna skall vid mottagande, placeras på plant, torrt underlag, avemballeras och skyddas från väderpåverkan.

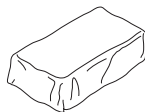
Vid förvaring innan montage, skall paneler skyddas mot väderpåverkan genom ventilerad övertäckning av presenning. Kontrollera även om markfukt kan påverka materialet vid förvaring.



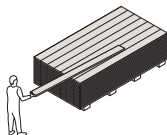
Se till att det finns tillräckligt med stöd. Stapla på en plan yta och aldrig mot en vägg



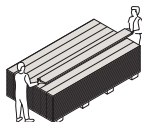
Måste skyddas från väderpåverkan



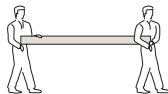
Förvara under skydd, helst inomhus



Dra inte plankor ur stapeln



Plankor måste lyftas av stapeln



Bär på högkant men lagra/ förvara ej på högkant

5. UNDERLAG FÖR MONTERING

Underlaget för Cedral Click ska minst bestå av 28x70 mm läkt där det är skarvar mellan panelerna - vid hörn kan 28x95 användas. Dessa monteras med ett maximalt c/c-avstånd på max 600 mm. Tänk på att alla läkt ska skyddas med PE-folie!

- Max. spännvidd där panelerna utsätts för en fysisk belastning, t.ex. bollspel: 300 mm

Läkt i sorteringsklass G4-3 eller bättre ska användas.

Profiler måste alltid monteras innan Cedral Click montaget påbörjas. Cedral Click ska alltid monteras med en ventilerad luftspalt bakom panelerna med luftintag/luftutsläpp i toppen och botten av fasaden.

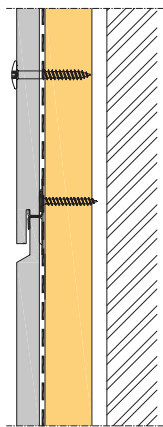
Avstånd från marken till den nedersta panelen ska vara minst 150 mm för att säkerställa tillräckligt luftintag och för att undvika fuktskador på den nedersta panelen.

Ventilationsöppning uppe och nere minst 100 cm² / löpmetr jämnt fördelat eller 10-15 mm kontinuerlig öppning.

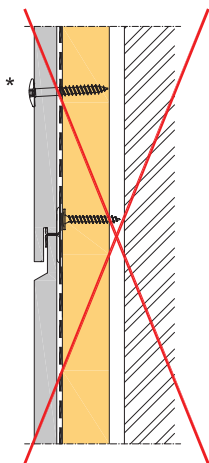
Om en vindsyddsduk används bakom underkonstruktionen se till att den sitter ordentligt fast och inte buktar ut, detta för att inte förhindra att luftflödet bakom panelerna. Det rekommenderas att använda vindsyddsskivor till exempel Windpanel Standard eller Windpanel Premium.

Start:

Byggnadens höjd	0-20 m
Minsta djup på ventilerade luftspalten	28 mm

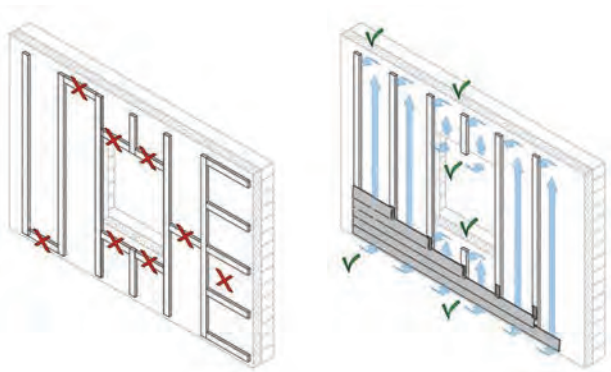


Rätt



Fel

Skraven placeras vinkelrätt mot ytan på Cedral Click. Det rekommenderas att förborra vid synligt montage med 4 mm HSS borr för att underlätta vid infästning och undvika att paneler spricker. Min. 20 mm kantavstånd skall hållas

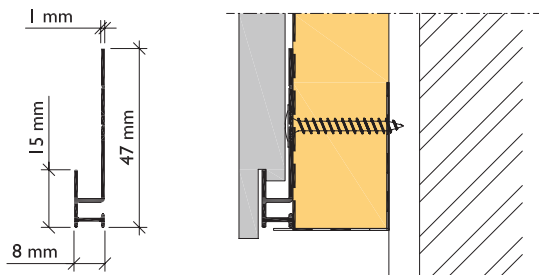


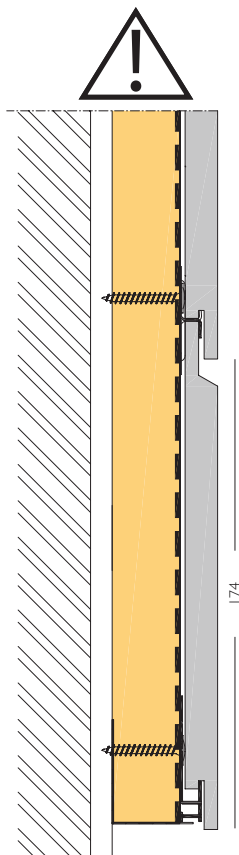
Ventilationen är alltid vertikal, dvs. det ska alltid finnas luftintag nertill och luftutsläpp upp till. Om luftspalten bryts av fönster eller andra element på fasaden, ska ett nytt in- och utsläpp konstrueras ovanför och nedanför:

Utluftningsventiler från torktumlare och liknande ska utföras så att ångan härifrån inte gör beklädnaden fuktig.

6. MONTERINGSFÖLJD HORISONTELLT MONTAGE

1. Montera läkt 28x70 / 28x95 vertikalt med max c/c 600 mm eller enligt vindbelastning.
2. Montera perforerad sockelsäkring nederst och överst på läkten samt under och ovan fönster / dörr.
3. Montera PE-folie på all läkt - vid avslut och placering av profiler kan EPDM fogband användas.
4. Montera vertikala profiler - som t. ex utvändiga och invändiga hörnprofiler.
5. Montage av fönsterprofiler vid behov - kan även med fördel monteras efter läkning.
6. Montera Cedral Click startprofil. Denna bär och säkrar den första panelen. Ovan fönster och dörrar monteras panelen med synlig infästning vid behov.
7. Montera Cedral Click paneler





Profiler monteras innan monteringen av Cedral Click-panelerna påbörjas.

Hörnprofiler monteras före startprofilerna. Om man använder profiler runt fönster monteras de även innan panelerna.

Cedral Click monteras med dolda skruvar och clips.

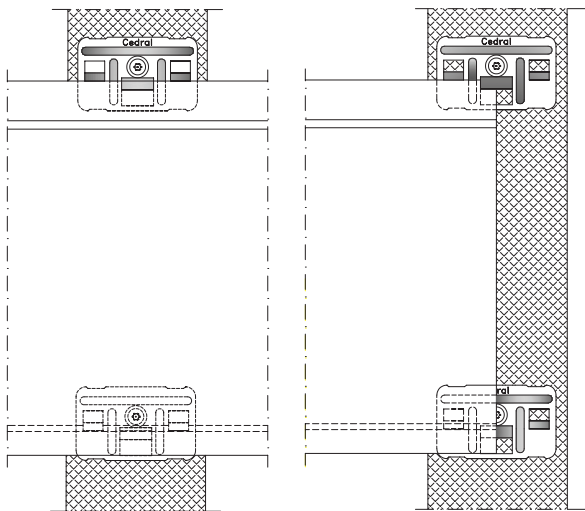
Den speciella designen av Cedral Click med not och spont (enkelfas) möjliggör en dold infästning med ett monteringsclips. Dock monteras de översta panelerna samt ovan fönster och dörrar med synliga infästningar.

För montering av clipsen används en specialskruv med ett mycket plant huvud. Montering av Cedral Click clips gör att panelerna är enkla att demontera igen.

Man skall endast använda Cedral Click monteringsclips

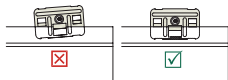
Panelens ände skall alltid göras fast i ett lodrätt understöd, i ett vertikalt läkt vid ett horisontellt montage.

Ändskarvarna mellan två Cedral Click paneler fastgöres på läktet med ett clips.

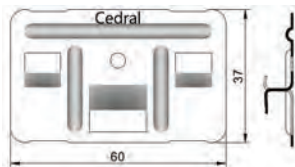
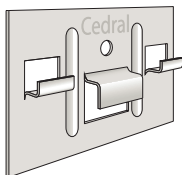
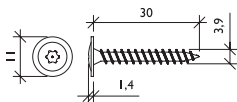


Cedral Click clips med skruv för träkonstruktioner

Clip screw svenska Product Data	
Huvud	Ø 11 mm huvud TX15
Diameter:	Ø 3.9 mm
Längd:	30 mm
Material:	A2
Kategori:	C4

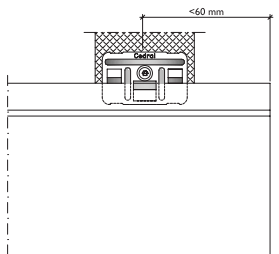


Se till att clipset ligger dikt an panelens spont.



Skruvbits

Till varje låda med skruvar levereras skruvbits. Dessa ska användas och rekommenderas att bytas ut när lådan är tom.

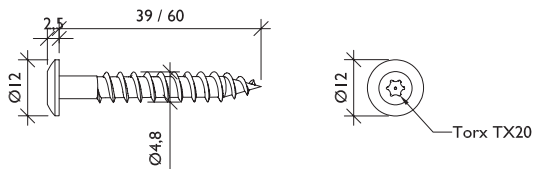


Max avstånd från mitten på clickclips till panelens ände är 60 mm.



Vid hörnprofiler ska Cedral-clipset placeras så nära profilen som möjligt. Därmed säkras en snygg och jämn montering. Därav rekommenderas att använda sig av 28x95 läkt i hörn.

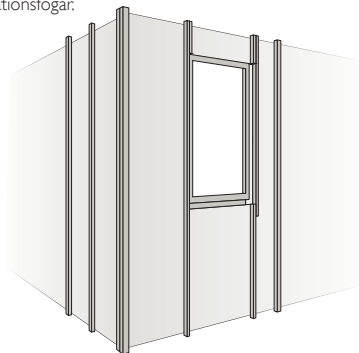
Sista panelraden görs fast med synliga i-fix "lackerade" fasadskruvar



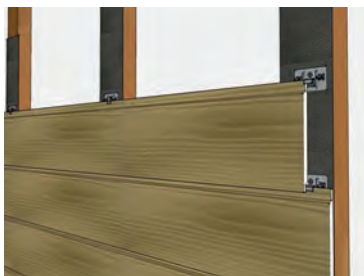
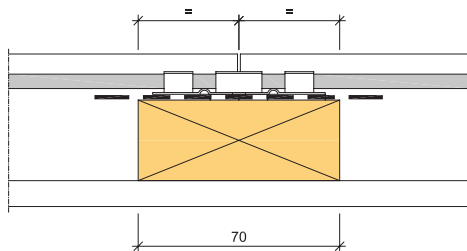
Cedral Click placeras med ändarna mot varandra. Båda panelerna hålls fast med ett clips.

Det finns olika sätt att ta hand om panelernas expansion.

1. Montage med Cedral Click kan utföras med skarvar dikt an, upp till 10 m längd utan avbrott och 3 mm avstånd vid avslut till profiler. Överstiger fasaden 10 m ska en fog om 5 mm per 10 m användas.
2. Om Cedral Click monteras med 2-3 mm avstånd i alla skarvar krävs inte några extra dilatationsfogar.



Underlaget för Cedral Click skyddas med 0,5 mm PE-folie. Se till att PE-folien täcker läkten. Tänk på att PE-folien inte är UV-beständig. Därför rekommenderas EPDM användas på de ställen där underlaget kan exponeras, t.ex. i hörn, fönsteröppningar eller liknande.

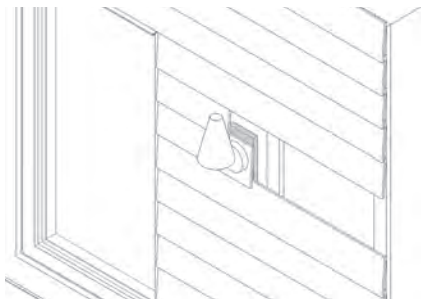


7. HORIZONTELL MONTERING

Cedral Click-paneleerna monteras horisontellt på ett underlag av vertikala läkt. Överlappet bestäms av utfräsningen i panelernas över- och underkant. Ventilationen sker genom områdena mellan de vertikala läkten.

Cedral Click beklädnad monteras alltid på vertikala läkt med en minsta tjocklek på 28 mm.

8. ÖVRIG MONTERING



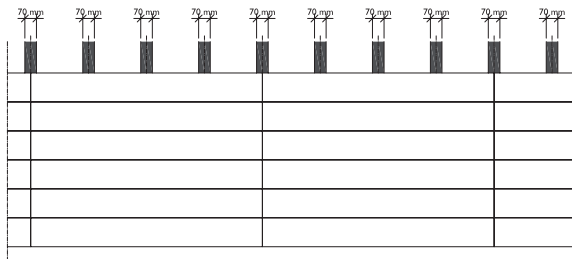
Vid montering av lampor, markiser eller annat på fasaden ska det finnas ett bakomliggande läkt som fungerar som en fästpunkt. Där infästningarna går genom Cedral Click ska detta göras genom hål som är minst 5 mm större än skruvens diameter.

9. MONTERINGSALTERNATIV

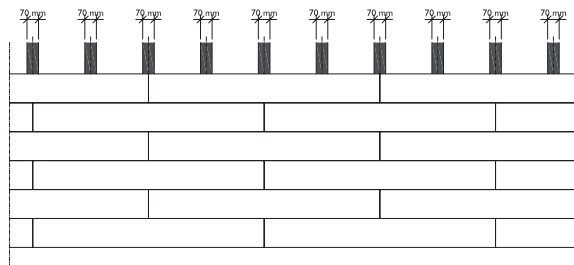
Cedral Click kan monteras i förband eller som sammanfallande skarvar som illustrationerna nedan visar (ej skalenligt).

Läktbredd	min 70 mm
-----------	-----------

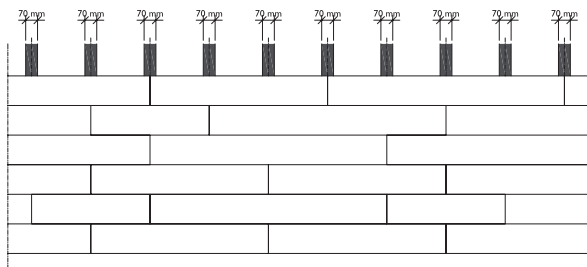
Läktbredd vid hörn rekommenderas 95



Sammanfallande skarvar

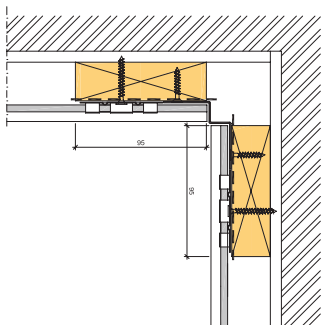


Halvt förband

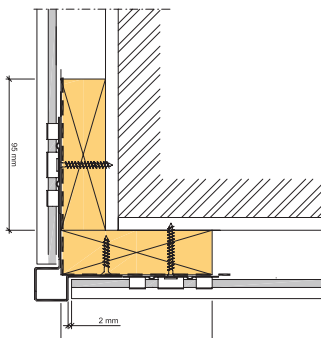


Fritt förband

10. TILLBEHÖR



Invändiga hörn



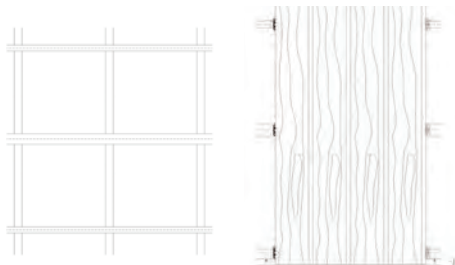
Utvändiga hörn

Underlag vid hörn rekommenderas 95 mm brett. Fogband rekommenderas att appliceras vid hörn och skarvar där profiler används. Dock kan PE-folie användas.

II. VERTIKAL MONTERING

Cedral Click vertikalt på vågrätt underlag av trä. Ventilationen säkras genom korsregling, - inre läkt vertikal och yttre horisontell.

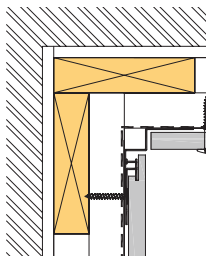
Sågade kanter kan målas med Cedrals kantfärg avsedd för detta. Det är inget krav att måla kanterna utan detta görs uteslutande av estetiska skäl.

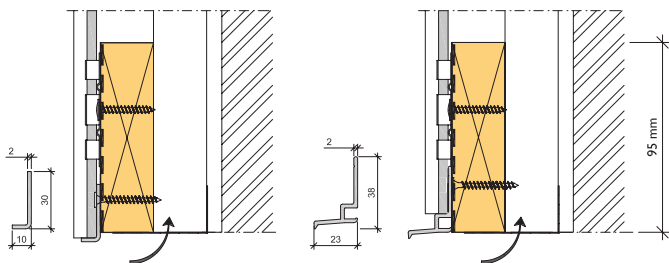


Vid vertikal montering används en L-bärprofil som panelerna ställs på - bärprofilen används även ovan fönster och dörrar:

Startprofilen (ej att förväxla med bärprofil) kan användas för ett dolt montage vid start annars så använd den lackerade I-fix skruven vid start och avslut

L-bärprofilen används överallt där man börjar med en hel panel, t.ex. vid dörröppningar; portar med mera där det understa horisontella läktet ska ha en bredd på minst 95 mm eftersom den utgör underlag för både L-bärprofil och clips. Övriga läkt kan ha bredd 70 mm.



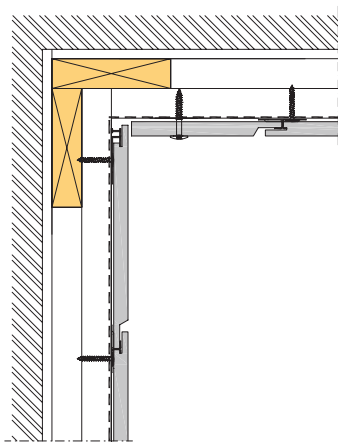


L-bärprofilens funktion är att bära panelemas vikt. Därför ska den monteras ordentligt. Vi rekommenderar att L-profilen skruvas fast med ett max-avstånd på 400 mm mellan skruvarna. Det rekommenderas att bärprofilerna förborras. Cedral Clips skruvar kan användas. Två alternativ av bärprofiler finns tillgängligt.

Cedral Click skarvas alltid på ett läkt och panelemas ändrar hålls fast med ett clips. Observera att det kan vara nödvändigt att lägga in en L-bärprofil i skarven om det är 3,6 m eller mer till den underliggande L-bärprofilen. Bärprofil med droppnäsä kan med fördel användas vid detta alternativ. Alternativt kan du använda två synlig skruv i panelens underkant för att fästa den.

De horisontella läkten skyddas med 0,5 mm PE-folie. Där underlaget kan exponeras till följd av öppna fogar vid t.ex. hörn eller fönstersmygar används dock fogband eftersom PE-folien inte är UV-beständig.

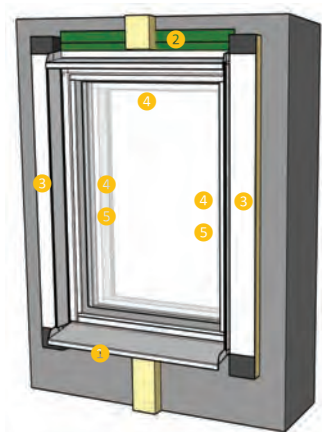
Vid start kan startprofil användas - där avslut troligen blir med synlig infästning alternativt kan man välja synlig infästning vid start och slut. Detta medför att det kan med fördel förberedas och planeras innan start.



13. CEDRAL FÖNSTERLÖSNING

Vid användning till dörrpartier kompletteras lösningen med tröskelbleck enligt dörrtillverkarens anvisningar.

Plåtbeslag runt fönster/dörrar används istället för träfoder eller mjukfog där man vill ha ett snyggt avslut och en bra funktion. Profilsortimentet kan användas för de flesta ventilerade fasadsystemen på marknaden.



Bearbetning fönsterbleck (1) & överbleck (2)

Montage av fönsterbleck och överbleck sker först i det beskrivna systemet oberoenda av varandra.



Bleckets längd = fönstrets öppningsmått. Lägg till 40 mm för kantuppvik, 20 mm för respektive sida. Klipp de markerade hörnen.



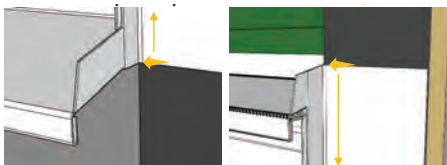
Gör markering på bleckets baksida för uppvik. Vik blecket uppåt längs markerat streck. I bakkant kommer en flik att skapas. För överbleck blir klippning något annorlunda, se illustration ovan till höger.



Bocka sedan denna flik runt bleckets bakkant. Då får du helt täta hörn utan risk för läckage. Upprepa för överbleck.

Fönsterbleck monteras med fönsterblecksskruv [3,5x25 mm] eller popnit c/c 200. Överbleck monteras med montageskruv. Hålen för infästningar görs med HSS borrh innan infästning – överbleckets ovkant tejpas med vindsyddstejp mot vindsydd.

Montera vinkelprofiler på båda sidor om fönster (3)



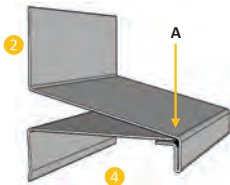
Mät längd från fönsterbleckets undersida till överbleckets ovkant på uppvik = längd på vinkelprofil.

Montera vinkelprofil dikt an uppvik och fäst med montageskruv.

Montera smygprofiler (4)

Montage av smygprofiler i sidor sker före montage av smygprofil i toppen. Starta med att mäta ut insidans längd, beakta vinkel på fönsterbleck – dra därefter bort ca. 5 mm. Underkant av smygprofil kapas i vinkel lika fönsterbleck, 14 grader men kontrollera på plats. Smygprofiler anpassas efter fönsterdjup.

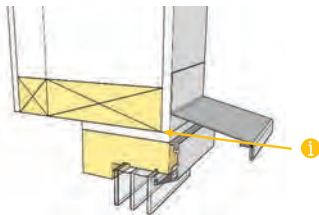
Smygprofiler monteras med fönsterblecksskruv (3.5x25 mm) eller popnit i kulör lika profil c/c 200 mot fönster. Hålen för infästningar förborras innan infästning.



Smygprofil i toppen längdkapas mellan sidosmygprofiler längs sidorna. Profilens djup anpassas från karm till överbleckets invik, där justermån (A) finns i överbleck men klämeffekt önskas.

(i)

Illustration nedan ger tips om hur ni finner korrekt placering på överbleck. Om drevning överskrider 10 mm får placering av överbleck justeras ned.

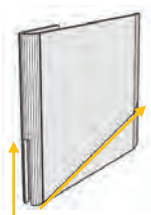
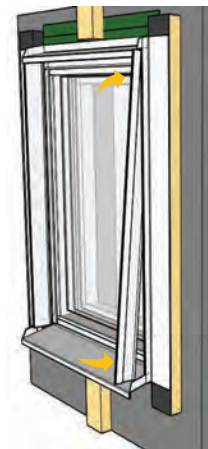


Montera falsbleck (5)

Falsblecket längdanpassas från smygprofilens underkant upp till överbleckets undersida. Vinkel i nedre kant följer fönsterbleckets och smygprofilens avslut, 14 grader.

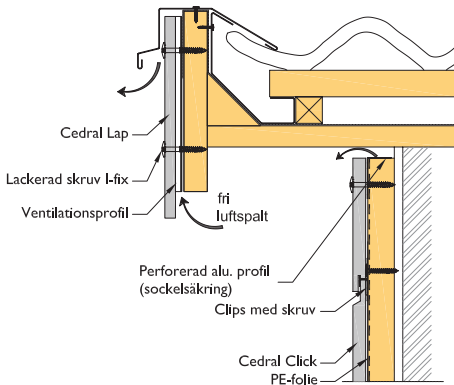
Gör en anpassad spårning med bågfil från insidan med hänsyn till fönsterbleckets uppvik och smygprofilernas avslut.

Kontrollera längden – för därefter in falsblecket mot överbleckets underkant och tryck fast i rörelse ner mot fönsterbleck



14. CEDRAL SOM VINDSKYDDSKIVA

När Cedral Click monteras på takfot med en höjd på max 500 mm kan den ventilerade luftspalten reduceras till 6 mm. Detta gör man enklast genom att använda en Cedral ventilationsprofil på underlaget för takfotsbeklädnaden eller på den gamla takfotsbeklädnaden.



15. SÄKERHET VID ARBETE MED FIBERCEMENT

Inandning av kvartshaltigt damm, särskilt den fina (respirabla) dammfractionen, i höga koncentrationer eller under längre tid kan leda till lungsjukdom (silikos) och en ökad risk för lungcancer. Arbeta i väl ventilerat område och bär andningsskydd.

Innan du börjar, tänk på att använda rätt skyddsutrustning när du hanterar och bearbetar fibercementskivor. Se vårt säkerhetsdatablad för mer information.

Se säkerhetsdatabladet (SDS) om säkerhet och risker vid hantering av materialet på www.cedral.se



16. ANVÄNDNING AV KANTFÄRG

Cedral kantfärg kan appliceras på kapade kanter med en liten pensel, men det är inte obligatoriskt - använd inte på fabriksmålade ytor. Var försiktig med temperaturen när du använder den under kallare årstider. Slipa panelernas kanter efter kapning med sandpapper med korn 80.



Använd inte kantfärg på fabriksmålade ytor. Rör om väl före användning och applicera med pensel. Rengör verktygen med vatten efter användning. Förvara på en sval och torr plats vid en temperatur mellan + 5 °C och + 30 °C. Hålls borta från frost, solljus och extrema temperaturer.

Appliceringstemperatur:	Minimum 7°C maximalt 40°C
Luftfuktighet under bearbetning:	Maximalt 85 %
Relativ fuktighet idealisk:	60 % relativ fuktighet

17. VERKTYG OCH BEARBETNING

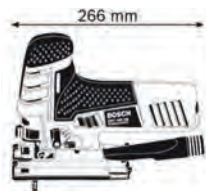
Cedral Click kan bearbetas med vanliga hand- och elverktyg. För mindre projekt kan panelerna sågas med handsåg. Vi rekommenderar dock att använda elverktyg eftersom det ger ett finare snitt. Till större uppgifter bör man använda tillbehör avsedda för fibercement.



Damm från bearbetning av panelerna ska tas bort från panelerna direkt efter bearbetning. Man kan göra detta med sopborste och mikrofibertrasa. En aktiv komponent i cementdammet kan bränna fast vid panelerna redan vid mycket låg fuktpåverkan.



Kapsåg



Sticksåg

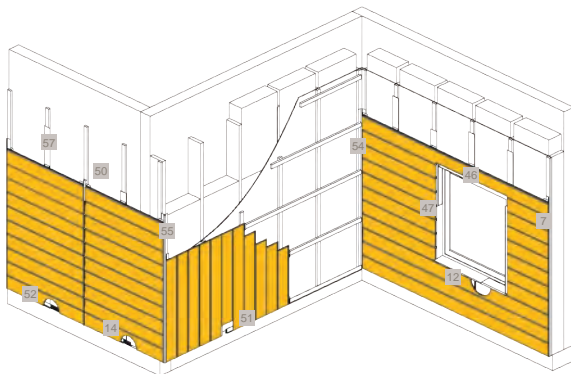


Sågklinga



Bosch T141 HM

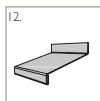
18. TILLBEHÖR TILL CEDRAL CLICK



Se benämningar i prislista SE



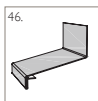
7. Enkel ändkant



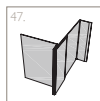
12. Fönsterbleck



14. Sockelskydd



46. Överbleck



47. Sidointäckning



50. Click-beslag



51. Bärprofil



52. Startprofil



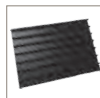
54. Invändigt hörn



55. Utvändigt hörn



57. PE-folie



Ventilationsprofil



Kantfärg till de sågade kanterna



Bärprofil/
dropplist

Alla aluminiumprofiler från Cedral levereras i korrosivitetssklass C3, vilket motsvarar branschstandarden för aluminiumprofiler.

